



Anlässlich des 100-jährigen Bestehens des Regionalverbands Ruhr blickt die Ausstellung „100 Jahre Ruhrgebiet. Die andere Metropole“ auf die komplexe Entwicklung einer der mit über 5 Millionen Einwohnerinnen und Einwohnern bevöl-

kerungsreichsten Regionen Europas zurück. In sieben Abteilungen stellt sie die „Stadt der Städte“ als Verwaltungsmetropole, als Infrastruktur-, als politische Metropole, als Verkehrs-, als Industrie-, als Sport- und Veranstaltungs- sowie



1



2

als Kultur- und Wissensmetropole dar. Diese unterschiedlichen Entwicklungen folgten ihrer eigenen Dynamik und entwickelten sich als Erfolgsgeschichten, Geschichten der Rückschläge und des Scheiterns oder des Wandels und der



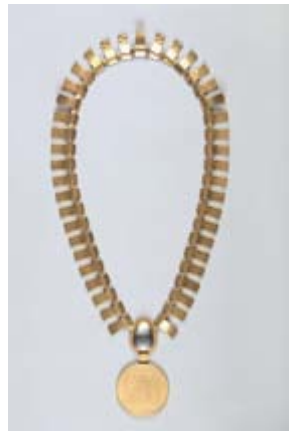
3



4

Transformation. Zusammen ergeben sie die Geschichte der Metropole Ruhr, die heute zu den großen europäischen Metropolen gehört, sich in ihrer Widersprüchlichkeit und Polyzentralität aber auch deutlich von ihnen unterscheidet. Denn hier war und

ist immer „alles wieder anders“. Für das Ruhrgebiet wurden die gelb-schwarzen Verkehrsschilder entwickelt, die heute auf allen deutschen Bundesstraßen gelten. Es ist der Ort, an dem das Internet in Deutschland zu laufen begann und nach dem Ende



5



6

7



der Montanindustrie die Industriekultur das bundesweite Alleinstellungsmerkmal ist. Millionen Menschen überschreiten jeden Tag die Gemeindegrenzen, allerdings ohne flächendeckenden Nahverkehr. Und in 2020 wird zum ersten Mal nach 100 Jah-

ren das Ruhrparlament direkt gewählt. Der Strukturwandel als Daueraufgabe, das Sich-immer-wieder-neu-erfinden ist aber ein Band, welches die Bürgerinnen und Bürger der polyzentrischen Metropole auch in Zukunft zusammenhalten wird.



9

8



- 1 Letzter Kohlenwagen der Zeche Graf Bismarck I, 1966 ©Fotoarchiv Ruhr Museum; Foto: Anton Tripp
- 2 Papst Johannes Paul II., Bottrop, 2. Mai 1987 ©Fotoarchiv Ruhr Museum; Foto: Manfred Vollmer
- 3 „Der Schumann Plan“, Plakat des Komitees für Fragen der Europäischen Wirtschaftseinheit, 1950 © Museum Folkwang
- 4 „Dustin, der Eisenerztender“ aus dem Musical „Starlight Express“ © Jens Hauer/Starlight Express
- 5 Amtskette des Rektors der Ruhr-Universität Bochum, 1965, Leihgeber: Ruhr-Universität Bochum, der Rektor © Ruhr Museum; Foto: Rainer Rothenberg
- 6 Zollverein-Park © Stiftung Zollverein; Foto: Jochen Tack
- 7 Fotografie aus der Anwerbebroschüre „Vita Nuova“ des Unternehmensverbandes Ruhrbergbau, Essen, 1957 ©Stiftung Westfälisches Wirtschaftsarchiv Dortmund
- 8 „Brennende Ruhr. Ein Roman aus dem Kapp-Putsch“ von Karl Grünberg, Essen, 1929 © Ruhr Museum; Foto: Rainer Rothenberg
- 9 2. Reichsarbeiter-Sporttag, Plakat des Arbeiter-Turn-Verlags, Leipzig/Essen, Juni 1922 © Ruhr Museum; Foto: Rainer Rothenberg
- 10 Der Ruhrschnellweg im Ausbau zwischen Mülheim und Essen, um 1960 © RVR-Bildarchiv, Depositum im LVR-Industriemuseum



- 11 Grafikfähiger Mikrocomputer „Tektronix“ mit Joystick, 1980, Leihgeber: Technische Universität Dortmund, Fakultät für Informatik ©Ruhr Museum; Foto: Rainer Rothenberg
- 12 Entwurf der einheitlichen Richtungsbezeichnung für Hauptverkehrsstraßen, Essen 1926, Leihgeber: Regionalverband Ruhr ©Ruhr Museum; Foto: Rainer Rothenberg
- 13 Zeche Victoria Mathias, Essen 1929 ©Fotoarchiv Ruhr Museum, Foto: Albert Renger-Patzsch/VG Bild-Kunst, Bonn 2020
- 14 „Der Fördermaschinist“, Gemälde von Thomas Grochowiak, 1950, Leihgeber: Kunsthalle Recklinghausen ©Thomas Grochowiak/VG Bild-Kunst, Bonn 2020, Foto: Ferdinand Ullrich
- 15 „Viktoria“, Meistertrophäe für den Deutschen Fußballmeister 1903–1944 (Nachbildung) © Sportmuseum Berlin



11

Die Ausstellung zeigt über 1.000 Exponate von über 200 Leihgebern, darunter alle wichtigen Verbände, Institutionen und Museen des Ruhrgebiets. Darüber hinaus stellen aber auch viele Privatleihgeber Exponate zur Verfügung. Angefangen bei Schriftstücken und zentralen Urkunden, wie dem Originalvertrag der sogenannten Montanunion, der „Europäischen Gemeinschaft für Kohle und Stahl“ (EGKS), aus dem Nationalarchiv Luxemburg, über Fotos und Plakate bis hin zu seltenen Filmdokumenten. Sie zeigt aber auch beeindruckende Modelle

12



13



und Objekte. Darunter befinden sich die „Viktoria“, der Fußballwanderpokal der Deutschen Meister vor 1945, der „Bambi“ von Hape Kerkeling und ein Kostüm aus „Starlight Express“, dem erfolgreichsten Musicaltheater der Welt. Eingerahmt wird der Ausstellungsraum auf der beeindruckenden Bunkerebene des Ruhr Museums durch einen Bildband aus über 100 hinterleuchteten Fotografien, die in den letzten 20 Jahren im Ruhrgebiet entstanden sind. Zusammen ergeben die Objekte und Fotografien ein interessantes und facettenreiches Bild der Metropole Ruhr.



druckenden Bunkerebene des Ruhr Museums durch einen Bildband aus über 100 hinterleuchteten Fotografien, die in den letzten 20 Jahren im Ruhrgebiet entstanden sind. Zusammen ergeben die Objekte und Fotografien ein interessantes und facettenreiches Bild der Metropole Ruhr.





## Ruhr Museum

### ADRESSE RUHR MUSEUM

in der Kohlenwäsche  
UNESCO-Welterbe Zollverein  
Gelsenkirchener Straße 181  
45309 Essen



### ÖFFNUNGSZEITEN

Mo bis So 10 bis 18 Uhr  
24., 25. und 31.12. geschlossen

### EINTRITT

7 €, ermäßigt 4 €, Kinder / Jugendliche unter 18 Jahren sowie Schüler\*innen und Student\*innen unter 25 Jahren Eintritt frei, Kombitickets und Gruppenermäßigungen erhältlich. Tickets auch unter [www.tickets-ruhrmuseum.de](http://www.tickets-ruhrmuseum.de)

### ANFAHRT

#### STRASSENBAHN LINIE 107

Ab Essen Hbf Richtung Gelsenkirchen bzw. ab Gelsenkirchen Hbf Richtung Essen bis Haltestelle „Zollverein“

### ANFAHRTSADRESSE

#### FÜR NAVIGATIONSSYSTEME

Fritz-Schupp-Allee, 45141 Essen

### PARKMÖGLICHKEITEN

Kostenlose Parkplätze A1 und A2, Zufahrt über die Fritz-Schupp-Allee

### AUDIOGUIDE

3 € (Deutsch und Englisch)

### GRUPPENFÜHRUNGEN

1,5 Std., 70 € plus 5 € Eintritt p.P., Schüler\*innen- und Student\*innengruppen 50 € (Eintritt frei), Fremdsprachenführungen auf Anfrage (80 € plus 5 € Eintritt p.P.)

### ÖFFENTLICHE FÜHRUNGEN

1,5 Std., 3 € p.P. plus Eintritt,  
Do und Sa 11 Uhr,  
So und Feiertage 13 Uhr

### KINDER-QUIZ

Für Familien mit Kindern ab 6 Jahren, kostenlos (Deutsch und Englisch)

### AUSSTELLUNGSMACHER\*INNEN FÜHREN

1,5 Std., 3 € p.P. plus Eintritt,  
Fr 2.10. und 4.12. \_11 Uhr,  
So 7.2. und 2.5. \_11 Uhr

### FÜHRUNGEN

#### IN GEBÄRDENSPRACHE

1,5 Std., 3 € p.P. plus Eintritt,  
Sa 10.10. und 24.4. \_13 Uhr

### BEGLEITPROGRAMM

Weitere Angebote für Lehrende und Schulklassen sowie Vorträge, Filme und Führungen im Rahmen der Ausstellung finden Sie in unserem Veranstaltungsprogramm oder unter [www.ruhrmuseum.de](http://www.ruhrmuseum.de)

### INFORMATION UND BUCHUNG

Besucherdienst Ruhr Museum  
Telefon 0201 24681 444  
[besucherdienst@ruhrmuseum.de](mailto:besucherdienst@ruhrmuseum.de)  
[www.ruhrmuseum.de](http://www.ruhrmuseum.de)

### KATALOG

304 Seiten mit über 300 Abbildungen, Klartext Verlag, Essen 2020, 29,95 €, ISBN 978-3-8375-2232-7

### Förderer



Ministerium für Heimat, Kommunales, Bau und Gleichstellung des Landes Nordrhein-Westfalen



### Träger



Ministerium für Kultur und Wissenschaft des Landes Nordrhein-Westfalen



Stiftung Zollverein