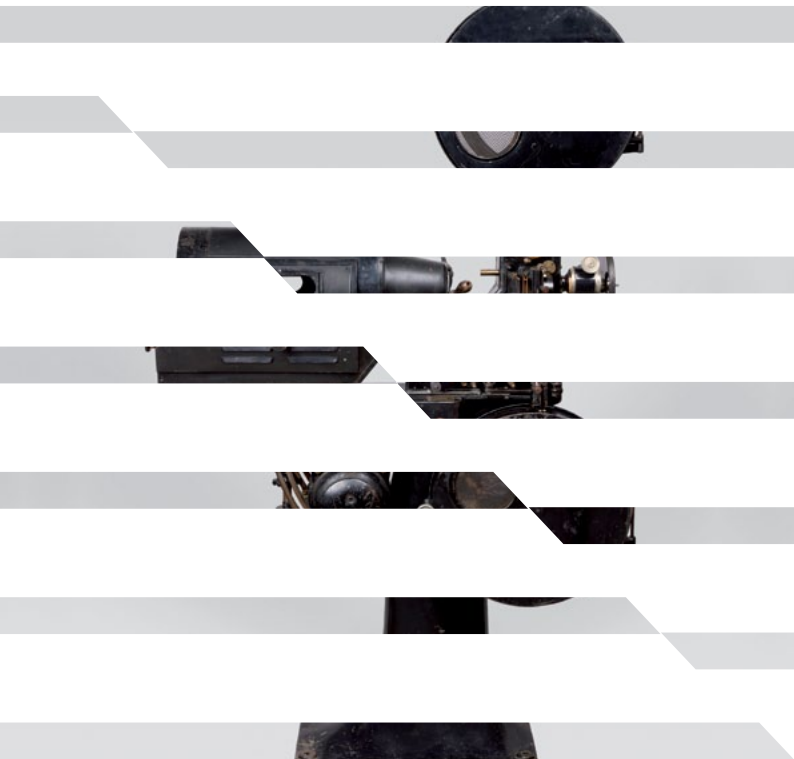


Ruhr Museum

Veranstaltungen

Oktober 2024 bis März 2025



# trailer

Das MeinungsMagazin

## meine Filmwoche

Nachrichten für Kinofans

Foto: breakermaximus / Adobe Stock

[www.trailer-ruhr.de/newsletter](http://www.trailer-ruhr.de/newsletter)

Liebe Gäste des Ruhr Museums,

mit einem abwechslungsreichen Programm starten wir in das Herbst- und Winterhalbjahr.

Seit September läuft bereits das große Filmprogramm zum Ruhrgebietsfilm begleitend zu unserer Sonderausstellung **Glückauf – Film ab! Kino- und Filmgeschichte des Ruhrgebiets**. Mit weiteren Matinéen jeden Sonntag im Filmstudio Glückauf in Essen, einer großen Dokumentarfilmreihe auf dem UNESCO-Welterbe Zollverein und dem Wanderkino in verschiedenen Essener Stadtteilen, gepaart mit prominenten Gästen und Publikumsgesprächen bieten wir Ihnen in den kommenden Monaten Kinoerlebnisse der Extraklasse.

Unsere Sonderausstellung **Glückauf – Film ab!** ist noch **bis zum 2.3.2025** in der Kohlenwäsche zu sehen und beleuchtet die gesamte Kino- und Filmgeschichte des Ruhrgebiets. Großartige Drehbücher, einmalige Requisiten, legendäre Filmausschnitte, Plakate, Preise und Projektoren sowie berühmte Filmpioniere und -pionierinnen warten auf Sie.

In der Galerie auf der 21-Meter-Ebene sind wir noch **bis zum 12.1.2025** mit Fotografien aus dem Nachlass der legendären Pressefotografin **Unterwegs mit Marga Kingler**. Als zweite Ausstellung zu den bedeutenden Fotografinnen des Ruhrgebiets folgt **ab dem 10.2.2025** dann **Ruth Hallensleben. Auftragsfotografien 1931–1973**. Zum ersten Mal werden ihre unterschiedlichen Arbeitsfelder über ihre ganze Berufsvita gezeigt.

Den Umbau der ehemaligen Zeche Zollverein zum Welterbe zeigt **ab dem 11.11.** die Fotografie-Ausstellung **Zollverein. Bernd Langmack. Architekturfotografie seit 1992** in der Halle 8 auf dem UNESCO-Welterbe Zollverein. Über 100 Fotografien aus den Jahren 1994 bis 2024 bilden eine faszinierende Zeitreise durch den Standort Zollverein.

Darüber hinaus bietet das Programm wieder unsere Klassiker wie z.B. den **Maus-Tag am 3.10.** mit zahlreichen Mitmachaktionen für Familien oder den **Abschlag am Halbachhammer am 3.11.** mit seinen spannenden Schmiedevorfürungen sowie zahlreiche weitere Veranstaltungen im Ruhr Museum und seinen Außenstellen.

Ich wünsche Ihnen eine gute Zeit bei und mit uns.

Ihr  
Prof. Heinrich Theodor Grütter  
Direktor des Ruhr Museums

## INHALTSVERZEICHNIS

---

Ausstellungen	Seite 3
Führungen	Seite 9
Workshops für Jugendliche und Erwachsene	Seite 19
Vorträge und Diskussionen	Seite 20
Filme	Seite 24
Spaziergänge	Seite 32
Exkursionen	Seite 33
Angebote für Kinder und Familien	Seite 35
Ferienprogramm	Seite 40
Besondere Veranstaltungen	Seite 41
Veranstaltungskalender	Seite 42
Adressen/Preise/Anfahrten	Seite 48

Änderungen vorbehalten.

## DAUERAUSSTELLUNGEN

---

Ruhr Museum  
Täglich  
Mo–So\_10–18 Uhr  
10 €, ermäßigt 7 €,  
Kinder/Jugendliche  
unter 18 Jahren sowie  
Schüler:innen/  
Studierende unter 25  
Jahren Eintritt frei

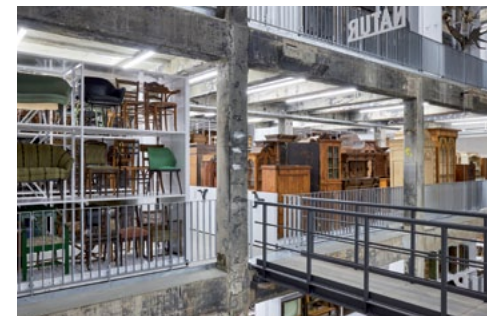
### Natur, Kultur und Geschichte des Ruhrgebiets

Dauerausstellung Ruhr Museum und Portal der Industriekultur  
Geschichte erleben, wo Geschichte passiert ist. Mit über 6.000 Exponaten präsentiert das Ruhr Museum in der ehemaligen Kohlenwäsche auf dem UNESCO-Welterbe Zollverein die faszinierende Natur- und Kulturgeschichte des Ruhrgebiets. Das Portal der Industriekultur informiert über die Ankerpunkte der Route der Industriekultur und bietet einen beeindruckenden Panoramaausblick vom Dach der Kohlenwäsche.

Schaudepot  
Ruhr Museum,  
Kokerei Zollverein  
Geöffnet nur im  
Rahmen einer  
öffentlichen oder  
gebuchten  
Gruppenführung  
(s. S. 10 ff.)

### Das Schaudepot des Ruhr Museums

Gefördert aus dem Bundesprogramm Nationale Projekte des Städtebaus  
Mit 25.000 Exponaten auf 1.500 m<sup>2</sup> präsentiert das Schaudepot, die Schatzkammer des Ruhrgebiets, nicht nur die großen Sammlungen zur Geologie, Archäologie und Geschichte, sondern bietet in der spektakulären Industriekulisse der ehemaligen Salzfabrik im Rahmen von Führungen die Möglichkeit, einen Blick hinter die Kulissen der Sammlungen und der Museumsarbeit des Regionalmuseums des Ruhrgebiets zu werfen.



© Ruhr Museum/  
Christoph Sebastian



Immer auf dem Laufenden.  
Jetzt zu unserem Newsletter  
anmelden.



---

Mineralien-Museum  
Di–So\_10–18 Uhr  
Eintritt frei

---

### **Schätze aus den Sammlungen**

Die Dauerausstellung des Mineralien-Museums zeigt ein in Deutschland bisher einzigartiges Zusammenspiel von Geologie, Biologie und Mineralogie. Sie widmet sich den hochaktuellen Forschungsbereichen der Biomineralisation und Bioorganischen Chemie mit bildgewaltigen Objektpräsentationen, die die Idee der Wunderkammer in sieben Räumen auf drei Ebenen aufleben lassen.

---

Kleines Atelierhaus,  
Margarethenhöhe  
Geöffnet im  
Rahmen des Sonntagsspaziergangs  
(s. S. 32) oder einer gebuchten  
Gruppenführung

---

### **Die Gartenstadt Margarethenhöhe**

Eine Ausstellung in Kooperation mit der Margarethe Krupp-Stiftung für Wohnungsfürsorge  
Die Dauerausstellung im Kleinen Atelierhaus zeigt die Geschichte der von Margarethe Krupp gestifteten Margarethenhöhe. Sie war eine der bedeutendsten Siedlungen der internationalen Gartenstadtbewegung und avancierte in den 1920er-Jahren zu einer berühmten Künstler-siedlung.



© Ruhr Museum /  
Andrea Kiesendahl

---

## **SONDERAUSSTELLUNGEN**

---

Ruhr Museum,  
Wechsausstellung  
12m Ebene  
Bis 2.3.25  
Mo–So\_10–18 Uhr  
10 €, ermäßigt 7 €  
Kinder/Jugendliche  
unter 18 Jahren sowie  
Schüler:innen/  
Studierende unter 25  
Jahren Eintritt frei

---

### **Glückauf – Film ab! Kino- und Filmgeschichte des Ruhrgebiets**

Eine Ausstellung in Kooperation mit den Essener Filmkunsttheatern und der Kinemathek im Ruhrgebiet, gefördert durch die Alfried Krupp von Bohlen und Halbach-Stiftung, die Allbau GmbH, die Kulturstiftung Essen, das MKW NRW, die Sparkasse Essen, die Stadtwerke Essen AG und die Stiftung Mercator  
Eine große kulturhistorische Ausstellung über das Kino und den Film im Ruhrgebiet in spektakulärer Industriekulisse: Damit feiern das Museum und die Essener Filmkunsttheater 2024 den 100. Geburtstag des Filmstudios Glückauf. Die Gesamtschau gewährt erstmals einen Überblick über die einmalige Film-landschaft der einst von Kohle und Stahl geprägten Region. Sie zeigt 100 Jahre Ruhrgebietskino mit legendären Spiel- und Dokumentarfilmen und lädt mit beeindruckenden Objekten zu einer historischen Entdeckungsreise durch die Film- und Kinolandschaft des Ruhrgebiets ein.

---

Ruhr Museum,  
Galerie 21m Ebene  
Bis 12.1.25  
Mo–So\_10–18 Uhr  
5 €, ermäßigt 4 €  
Kinder/Jugendliche  
unter 18 Jahren sowie  
Schüler:innen/  
Studierende unter 25  
Jahren Eintritt frei

---

### **Unterwegs mit Marga Kingler. Pressefotografin im Ruhrgebiet**

Marga Kingler genießt einen legendären Ruf als Grande Dame des Lokaljournalismus in Essen und im Ruhrgebiet. In der Galerie werden 160 Bilder aus ihrem Konvolut zum ersten Mal präsentiert. Die lebendige Art Kinglers mit den Fotografierten umzugehen, hat ihre einzigartige Bildsprache geprägt. Von 1951 bis 1991 arbeitete sie für die Lokalredaktion Essen der Westdeutschen Allgemeinen Zeitung. So zeichnete sie in 40 Jahren ein lebendiges Porträt des städtischen Lebens der Region und ihrer Menschen.

---

Ruhr Museum,  
Galerie 21m Ebene  
10.2.–24.8.25  
Mo–So\_10–18 Uhr  
5 €, ermäßigt 4 €  
Kinder/Jugendliche  
unter 18 Jahren  
sowie Schüler:innen/  
Studierende unter 25  
Jahren Eintritt frei

---

### **Ruth Hallensleben. Auftragsfotografien 1931 – 1973**

Von 1931 bis 1973 war Ruth Hallensleben durch ihre präzise Art Bilder zu inszenieren bekannt und als Auftragsfotografin in den Bereichen Industrie, Landschaft, Porträt, Werbung und Reise aktiv. Zum ersten Mal werden ihre unterschiedlichen Arbeitsfelder über ihre ganze Berufsvita gezeigt.



© Ruth Hallensleben /  
Fotoarchiv Ruhr  
Museum

---

Ruhr Museum,  
24m Ebene  
Bis 10.11.24  
Mo–So\_10–18 Uhr  
Kostenlos

---

### **Raum für Zukunft. Bilder der Industriekultur im Ruhrgebiet**

In Kooperation mit dem Regionalverband Ruhr  
Der Regionalverband Ruhr und das Ruhr Museum zeigen eine Ausstellung mit Fotografien zur Industriekultur im Ruhrgebiet, die im Kontext eines Fotowettbewerbes eingereicht wurden. Anlass ist das 25-jährige Jubiläum der Route Industriekultur, die die wichtigsten Denkmäler des industriellen Erbes miteinander verbindet.



© Jens Leder

---

Kohlenwäsche,  
Rundeindicker,  
30m Ebene  
Bis 13.10.24  
Mo–So\_10–18 Uhr  
3 €, Kinder/Jugendliche  
unter 18 Jahren  
sowie Schüler:innen/  
Studierende unter 25  
Jahren Eintritt frei

---

### **Norbert Enker: Alte Zeche – Junge Leute**

Aktuelle Fotografie im Ruhrgebiet.  
Pixelprojekt auf Zollverein  
Eine Ausstellung der Stiftung Zollverein in Kooperation mit dem Pixelprojekt\_Ruhrgebiet und dem Ruhr Museum. Gefördert durch die RAG-Stiftung und die Gesellschaft der Freunde und Förderer der Stiftung Zollverein e. V.  
Norbert Enker fotografierte in den 1980er-Jahren Menschen und Orte im Ruhrgebiet. Die Serie »Menschenbilder« zeigt Porträts Jugendlicher aus Essen. Die Serie »Langenbrahm« dokumentiert die Umnutzung der gleichnamigen und 1966 geschlossenen Zeche in Essen-Rüttenscheid.

---

Kohlenwäsche,  
Rundeindicker,  
30m Ebene  
27.10. – 16.3.25  
Mo–So\_10–18 Uhr  
3 €, Kinder/Jugendliche  
unter 18 Jahren  
sowie Schüler:innen/  
Studierende unter 25  
Jahren Eintritt frei

---

### **Lichtung. Fotografien von Tania Reinicke**

Aktuelle Fotografie im Ruhrgebiet.  
Pixelprojekt auf Zollverein  
Eine Ausstellung der Stiftung Zollverein in Kooperation mit dem Pixelprojekt\_Ruhrgebiet und dem Ruhr Museum. Gefördert durch die RAG-Stiftung und die Gesellschaft der Freunde und Förderer der Stiftung Zollverein e. V.  
Tania Reinicke verfügt über ein breites Spektrum an fotografischen Themen und Gestaltungsformen, in denen sie ihre Ideen künstlerisch umsetzt. Die in den Coronajahren entstandene Arbeit »Lichtung« zeigt Details aus Waldungen vornehmlich in unmittelbarer Nähe ihres Wohnortes in Gelsenkirchen.

---

UNESCO-Welterbe  
Zollverein, Halle 8  
11.11.–2.2.25  
Mo–So\_10–18 Uhr  
5 €, ermäßigt 4 €  
Kinder/Jugendliche  
unter 18 Jahren  
sowie Schüler:innen/  
Studierende unter 25  
Jahren Eintritt frei

---

### **Zollverein. Bernd Langmack. Architekturfotografie seit 1992**

Der Fotograf Bernd Langmack hat den Umbau der ehemaligen Zeche Zollverein zum Welterbe drei Jahrzehnte lang fotografisch begleitet. Die Ausstellung zeigt über einhundert Fotografien aus den Jahren 1992 bis 2024. Eine faszinierende Zeitreise durch den Standort Zollverein.

LVR-Industrie-  
museum St. Antony-  
Hütte, Antoniestr.  
32–34, 46119  
Oberhausen

Bis 2.2.25  
Di–Fr\_10–17 Uhr,  
Sa & So\_11–18 Uhr  
6,50 €, ermäßigt  
5,50 €, Kinder und  
Jugendliche bis 18  
Jahren Eintritt frei

### Heile Welt...? Kinderleben an Ruhr und Emscher 1900–1960

Eine Ausstellung des LVR-Industriemuseums St. Antony-Hütte in Kooperation mit dem Ruhr Museum

Die Ausstellung zeigt das Kinderleben an Ruhr und Emscher in 50 Fotografien. Ob unbeschwert beim Kinderfest oder malochend beim Granatenbau für den Ersten Weltkrieg – nicht immer verbarg sich hinter der kindlichen Idylle eine heile Welt. Informationen unter [www.industriemuseum.lvr.de](http://www.industriemuseum.lvr.de)



© Wolf Schöne /  
Fotoarchiv Ruhr  
Museum

Kunstraum Notkirche,  
Mülheimer Str. 70,  
45145 Essen  
1.10.–26.10.24  
Di–Do\_10–17 Uhr  
Fr–Sa\_10–13 Uhr  
Eintritt frei

### Fotoprojekt »emscherbilder«: Susanne Keichel, Paula Markert, Franziska Schroedinger. Fotografische Positionen zur Entwicklung der Emscherregion

Eine Ausstellung der Emschergenossenschaft in Kooperation mit dem Ruhr Museum  
Drei Fotografinnen erkunden verschiedene Aspekte des Reviers im Rahmen des Projekts »emscherbilder«, das seit 2015 von der Emschergenossenschaft getragen wird. Im Projekt werden die mit dem großen Emscher-Umbau verbundenen Auswirkungen auf die Landschaft und ihre Bewohner in fotografischen Bildserien überliefert.

## FÜHRUNGEN



Ruhr Museum,  
Mo–So\_10–18 Uhr  
Kostenlos

### Audioguide-App

Rundgang mit vertiefenden Informationen  
Download unter [www.ruhrmuseum.de/app](http://www.ruhrmuseum.de/app)

### Dauerausstellung

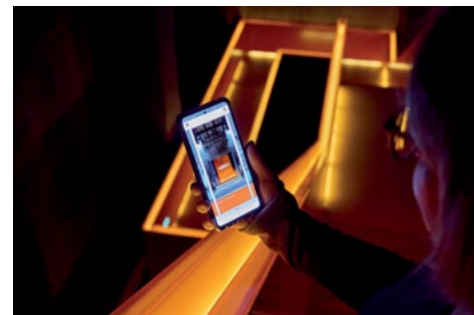
In Deutsch, Englisch, Spanisch, Französisch und Niederländisch

Die App führt durch die drei spektakulären Ebenen des Museums und die spannende Natur- und Kulturgeschichte des Reviers von der Entstehung der Kohle bis zur Metropole Ruhr. (2 Std.)

Ruhr Museum,  
Bis 2.3.2025  
Mo–So\_10–18 Uhr  
Kostenlos

### Glückauf – Film ab! Kino- und Filmgeschichte des Ruhrgebiets

In Deutsch und Englisch  
Gesprochen von Henning Baum. Der bekannte Schauspieler nimmt Sie mit auf eine Zeitreise durch 100 Jahre Ruhrgebietsfilm mit seinen unzähligen Kinos, berühmten Schauspieler:innen und international erfolgreichen Regisseur:innen. (1 Std.)



© Ruhr Museum /  
Christoph Sebastian



---

### **BIPARCOURS-App – Das Ruhr Museum auf Zollverein**

Interaktive Rallye für Smartphone und Tablet für Schulklassen ab Klasse 5  
Download unter [www.ruhrmuseum.de/biparcours](http://www.ruhrmuseum.de/biparcours)

---

### **Dauerausstellung und Zollverein-Park**

In Deutsch, Englisch, Niederländisch, Französisch, Spanisch, Arabisch, Albanisch, Kroatisch/Bosnisch, Serbisch und Farsi/Dari  
Die App führt mit eigenem Smartphone oder Tablet durch die Dauerausstellung des Ruhr Museums und den Zollverein-Park. Die vier Abschnitte der interaktiven Handy-Rallye enthalten Fragen, Such- und Sortieraufgaben. Draußen im Zollverein-Park werden Industrienatur, Architektur und Kunstwerke erkundet und Selfies gemacht. (2 Std.)

---

### **Gruppenführungen**

Buchung unter 0201.24681 444 oder [besucherdienst@ruhrmuseum.de](mailto:besucherdienst@ruhrmuseum.de) oder [www.ruhrmuseum.de/kontakt](http://www.ruhrmuseum.de/kontakt)

---

### **Gruppenführungen durch die Dauer- und Sonderausstellungen**

Jede hier verzeichnete Führung kann für Gruppen individuell gebucht werden. Fremdsprachenführungen in Englisch, Französisch, Niederländisch und Türkisch sowie auf die Gruppenbedürfnisse abgestimmte Themen und Zeiten auf Anfrage.



© Ruhr Museum /  
Andrea Kiesendahl

---

### **Kombiführungen**

Nur mit Anmeldung unter 0201.24681 444 oder [besucherdienst@ruhrmuseum.de](mailto:besucherdienst@ruhrmuseum.de)

---

### **Doppelschicht auf Zollverein**

Führung durch das Ruhr Museum und den Weg der Kohle

Die Kohlenwäsche war die größte Übertageanlage der Zeche Zollverein. Sie beherbergt heute neben den authentisch erhaltenen Originalanlagen die Dauerausstellung des Ruhr Museums. Die Führung bietet faszinierende Einblicke sowohl in die Produktionsabläufe der Aufbereitung des »schwarzen Goldes« als auch in die Natur- und Kulturgeschichte des Ruhrgebiets. (2 Std.)

---

### **Die Küche: Design und Gebrauch im Wandel der Zeit**

Führung durch das Ruhr Museum und das Red Dot Design Museum  
Die Küche ist mehr als nur ein Raum zum Kochen, sie ist auch Spiegel der gesellschaftlichen und technischen Entwicklung. In einer gemeinsamen Führung zeigen das Ruhr Museum und das Red Dot Design Museum den Weg von historischen Herden hin zu stylischen Designküchen sowie den Kontrast zwischen traditioneller und moderner Lebensweise. (2 Std.)



© Ruhr Museum /  
Andrea Kiesendahl

---

### Öffentliche Führungen

Nur mit Anmeldung unter 0201.24681 444,  
besucherdienst@ruhrmuseum.de oder  
www.tickets-rm.de

---

### Geschichte des Ruhrgebiets

Über 300 Millionen Jahre faszinierende  
Reviiergegeschichte: Mit einem Guide geht es  
über die drei beeindruckenden Ebenen der  
Kohlenwäsche von der Gegenwart in das häufig  
unbekannte vorindustrielle Gedächtnis.  
Danach folgt die spannende Geschichte des  
Ruhrgebiets von der Entstehung der Kohle  
über die Industrialisierung hin zur heutigen  
Metropole Ruhr. (1,5 Std.)

---

### Glückauf – Film ab!

Zum 100. Geburtstag des Essener Filmstudios  
Glückauf entführt die Ausstellung in die bunte  
Welt der Film- und Kinogeschichte des Ruhr-  
gebiets. Die Tour zeigt faszinierende Museums-  
stücke und erzählt von Kinobauten, im Revier  
gedrehten Spiel- und Dokumentarfilmen,  
Filmfestivals und vielem mehr. (1,5 Std.)

---



© Ruhr Museum /  
Andrea Kiesendahl

---

### Unterwegs mit Marga Kingler. Pressefotografin im Ruhrgebiet

Von 1951 bis 1991 war Marga Kingler Presse-  
fotografin der WAZ-Lokalredaktion Essen.  
Ihr bemerkenswertes Werk nimmt die Gäste  
mit auf eine fotografische Langzeitbeobachtung  
des Ruhrgebiets, die auch über die regionalen  
Grenzen hinaus reicht. (1 Std.)

---

Ruhr Museum,  
Counter 24m Ebene  
So 9.3.25\_12 Uhr  
5 € plus Eintritt,  
Kinder 3 €, Eintritt frei

---

---

Schaudepot Ruhr  
Museum,  
Kokerei Zollverein  
Sa 12.10., 26.10., 9.11.,  
23.11., 14.12., 28.12.,  
11.1.25, 25.1., 8.2.,  
22.2., 8.3., 22.3.\_  
12 Uhr  
11 €, ermäßigt 9 €,  
Kinder/Jugendliche  
sowie Schüler:innen/  
Studierende unter 25  
Jahren 5 €  
Tickets unter  
www.tickets-rm.de  
und am Infopunkt  
der Kokerei

---

© Ruhr Museum /  
Christoph Sebastian

---

Halbachhammer im  
Nachtigallental  
So 6.10.\_14 Uhr  
Kostenlos  
Ohne Anmeldung

---

### Ruth Hallensleben. Auftragsfotografien 1931 – 1973

Ruth Hallensleben arbeitete als Auftrags-  
fotografin von 1931 bis 1973 und war damit in  
unterschiedlichen politischen Systemen tätig.  
Die Führung geht der Frage nach, was die  
Fotografien über den jeweiligen Zeitgeist und  
über die Haltung der Fotografin aussagen  
können. (1 Std.)

---

---

### Die Schatzkammer des Ruhrgebiets

Sehen, was normalerweise nicht zugänglich ist:  
Im Schaudapot ermöglicht das Ruhr Museum  
ganz neue Einblicke in seine Schatzkammer.  
Die Tour führt zu den Schlüsselobjekten der  
drei großen und alten Sammlungen, zu  
faszinierenden Stücken aus der Geologie,  
Archäologie und Geschichte. Nebenbei erfährt  
man viel aus der Sammlungsgeschichte und  
der Arbeit eines Regionalmuseums. (1,5 Std.)

---



---

### Schmiedevorführung im Halbachhammer

Die aus dem Siegerland stammende Hammer-  
hütte, ein Geschenk Gustav Krupp von Bohlen  
und Halbachs an die Stadt Essen, ist während  
der öffentlichen Schmiedevorführung in Aktion.  
Anschaulich wird die vorindustrielle Schmie-  
deisenerzeugung auf der Grundlage von  
Wasserkraft und Holzkohle demonstriert.  
(4 Std.)



---

### Themenführungen

Nur mit Anmeldung unter 0201.24681 444  
oder [besucherdienst@ruhrmuseum.de](mailto:besucherdienst@ruhrmuseum.de)

---

Ruhr Museum,  
Counter 24m Ebene  
So 27.10.\_14 Uhr  
5 € plus Eintritt,  
Kinder 3 €, Eintritt frei

### Zeitzeichen

Der Ausstellungsraum »Zeitzeichen« zeigt persönliche Dinge von Menschen aus dem Ruhrgebiet sowie Naturobjekte aus der Region. Die Führung erläutert die spannenden Geschichten hinter den Dingen: das Kindsein und den Alltag im Industrieviertel, das Ankommen in der Fremde sowie die erdgeschichtlichen Landschaften und Lebensräume. (1 Std.)

---

Ruhr Museum,  
Counter 24m Ebene  
So 24.11.\_14 Uhr  
5 € plus Eintritt,  
Kinder 3 €, Eintritt frei

### Im Land der 1.000 Derbys

Von der Arena bis zum Bolzplatz: Gemeinsam mit einem Guide geht es in der Dauerausstellung des Ruhr Museums auf Entdeckungsreise. Fotos und Objekte veranschaulichen die Geschichte des Revierfußballs von der Zeit der Hochindustrialisierung bis heute. (1 Std.)

---

Ruhr Museum,  
Counter 24m Ebene  
So 22.12.\_14 Uhr  
5 € plus Eintritt,  
Kinder 3 €, Eintritt frei

### Durch die Lappen gehen. Mit Sprichwörtern durch die Geschichte des Ruhrgebiets

Täglich verwenden wir Redewendungen. Doch warum gehen uns Dinge »durch die Lappen« und warum sind wir »auf den Hund gekommen«? Die Führung verknüpft und erklärt an Museumsobjekten die kulturgeschichtlichen Hintergründe verschiedener Redensarten. (1 Std.)

---

Ruhr Museum,  
Counter 24m Ebene  
So 26.1.25\_14 Uhr  
5 € plus Eintritt,  
Kinder 3 €, Eintritt frei

### Als Essen am Äquator lag

Als die Kohle entstand, war Essen von tropischen Sumpfwäldern überwuchert. Später erstreckte sich hier eine arktische Steppe. Begeben Sie sich auf eine spannende Reise durch zahlreiche Epochen des Ruhrgebiets. Sie beginnt noch lange vor den Dinosauriern. (1 Std.)

---

Ruhr Museum,  
Counter 24m Ebene  
So 23.2.25\_14 Uhr  
5 € plus Eintritt,  
Kinder 3 €, Eintritt frei

### Von fernen Ländern und uralten Zeiten

Anhand ausgewählter, bis zu 4.000 Jahre alter Exponate erzählt die Führung durch die Dauerausstellung über das Leben vergangener Kulturen im dynastischen Ägypten, im eisenzeitlichen Luristan und im klassischen Griechenland. (1 Std.)

---

Ruhr Museum,  
Counter 24m Ebene  
So 23.3.25\_14 Uhr  
5 € plus Eintritt,  
Kinder 3 €, Eintritt frei

### Starke Frauen im Revier

Ob Fürstäbtissin, Unternehmerin, Magd, Dienstmädchen oder Arbeiterfrau: In der langen Kulturgeschichte der Region zeigte das »schwache Geschlecht« auf unterschiedlichste Weise seine Stärken. (1 Std.)

---

### Ausstellungsmacher:innen führen

Nur mit Anmeldung unter 0201.24681 444  
oder [besucherdienst@ruhrmuseum.de](mailto:besucherdienst@ruhrmuseum.de),  
sofern nicht anders angegeben

---

Ruhr Museum,  
Counter 24m Ebene  
Fr 4.10., 7.2.25\_15 Uhr  
5 € plus Eintritt,  
Kinder 3 €

### Glückauf – Film ab!

Ein Blick hinter die Kulissen:  
Die Ausstellungsmacher:innen nehmen die Gäste mit in die facettenreiche Welt der Film- und Kinogeschichte im Revier. (1,5 Std.)

---

Schaudepot  
Ruhr Museum,  
Kokerei Zollverein  
Fr 7.3.25.\_15 Uhr  
11 €, ermäßigt 9 €,  
Kinder/Jugendliche  
sowie Schüler:innen/  
Studierende unter 25  
Jahren 5 €  
Tickets nur unter  
[www.tickets-rm.de](http://www.tickets-rm.de)  
und am Infopunkt der  
Kokerei

### Das Schaudepot des Ruhr Museums

Wie kommt ein Objekt in die Sammlung oder ins Museum? Was machen eigentlich Kurator:innen? In der Führung blicken die Teilnehmer:innen hinter die Kulissen der jeweiligen Sammlung und erfahren aus erster Hand alles über die Entstehung des Konzepts und dessen Umsetzung. Am 7.3. geht es in die Archäologische Sammlung mit dem Kurator Dr. Patrick Jung. (1,5 Std.)

---

---

Ruhr Museum,  
Counter 24m Ebene  
Fr 29.11.\_16 Uhr  
5 € plus Eintritt,  
Kinder 3 €

---

**Unterwegs mit Marga Kingler.  
Pressefotografin im Ruhrgebiet**

Die Ausstellungsmacher:innen erläutern Konzept und Aufbau der Sonderausstellung, führen zu ausgewählten Fotografien und erzählen spannende Details, die sie während der Recherchearbeit erfahren haben. (1 Std.)

---

**Führungen in Gebärdensprache**

Nur mit Anmeldung unter 0201.24681 444  
oder [besucherdienst@ruhrmuseum.de](mailto:besucherdienst@ruhrmuseum.de)

---

Ruhr Museum,  
Counter 24m Ebene  
Sa 26.10.\_12 Uhr  
5 € plus Eintritt

---

**Glückauf – Film ab. Kino- und Filmgeschichte des Ruhrgebiets in Gebärdensprache**

Die Führung erläutert in Gebärdensprache die faszinierende und themenreiche Welt der Film- und Kinogeschichte des Ruhrgebiets. (1,5 Std.)

---

Ruhr Museum,  
Counter 24m Ebene  
Sa 22.2.25\_14 Uhr  
5 € plus Eintritt

---

**Die Geschichte des Ruhrgebiets in Gebärdensprache**

Die Führung erläutert die Natur- und Kulturgeschichte der Region von der Entstehung vor 300 Millionen Jahren bis zum heutigen Strukturwandel in Gebärdensprache. (1,5 Std.)

---

**Führung für blinde Menschen und Menschen mit Sehbehinderung**

Nur mit Anmeldung unter 0201.24681 444  
oder [besucherdienst@ruhrmuseum.de](mailto:besucherdienst@ruhrmuseum.de)

---

Ruhr Museum,  
Counter 24m Ebene  
Sa 8.3.25\_14 Uhr  
5 € plus Eintritt,  
Begleitperson frei

---

**Natur, Kultur und Geschichte des Ruhrgebiets – Hören und Ertasten**

Die Dauerausstellung des Ruhr Museums erzählt 300 Millionen Jahre Ruhrgebietsgeschichte. Bildhafte Beschreibungen ausgewählter Exponate werden durch mitgeführte Objekte zum Ertasten und multisensorische Stationen in der Ausstellung ergänzt. (1,5 Std.)

---

**Führungen für Senior:innen**

Nur mit Anmeldung unter 0201.24681 444  
oder [besucherdienst@ruhrmuseum.de](mailto:besucherdienst@ruhrmuseum.de).

Die Führungen für Senior:innen bieten die Möglichkeit, die Ausstellungen größtenteils im Sitzen und in Ruhe zu erleben. Es bleibt genügend Zeit, sich mit den Gästeführer:innen auszutauschen.

---

Ruhr Museum,  
Counter 24m Ebene  
Di 15.10., 21.1.25\_  
11 Uhr  
5 € plus Eintritt

---

**Glückauf – Film ab!**

Das Filmstudio Glückauf wird 100 Jahre alt. Aus diesem Anlass tauchen wir mit Ihnen ein in die bunte Welt der Kino- und Filmgeschichte im Ruhrgebiet. Erinnern Sie sich an Ihr schönstes Kinoerlebnis? Vielleicht zeigt ja die Ausstellung hierzu ein Erinnerungsstück? (1,5 Std.)

---

Ruhr Museum,  
Counter 24m Ebene  
Di 19.11.\_11 Uhr  
5 € plus Eintritt

---

**Unterwegs mit Marga Kingler.  
Pressefotografin im Ruhrgebiet**

Von 1951 bis 1991 war Marga Kingler als Fotojournalistin für die WAZ tätig. Ihre Fotografien waren dort vor allem im Lokalteil zu sehen. Sie prägten und stärkten das Heimatgefühl über 40 Jahre. Doch auch über die regionalen Grenzen hinaus war die bemerkenswerte Fotografin im Einsatz. (1,5 Std.)

---

Ruhr Museum,  
Counter 24m Ebene  
Di 17.12.\_15 Uhr  
5 € plus Eintritt

---

**Tropenwald und Eiswüste –  
das Ruhrgebiet im Wandel**

Jedes Erdzeitalter hinterlässt seine Spuren: ob schwarzes Gold oder vom Gletscher gerundetes Gestein. In dieser Führung lernen Gäste allerlei Nachweise der regionalen Geologie kennen. Eine gemeinsame Reise durch Millionen von Jahren der Vergangenheit. (1,5 Std.)

Schaudepot Ruhr Museum,  
Kokerei Zollverein  
Di 18.2.25\_15 Uhr  
11 €, ermäßigt 9 €  
Tickets unter  
www.tickets-rm.de  
und am Infopunkt der  
Kokerei, Reservierung  
möglich unter  
0201.24681 444 oder  
besucherdienst@  
ruhrmuseum.de

© Ruhr Museum /  
Christoph Sebastian

### Das Schaudepot des Ruhr Museums auf Zollverein

Mit dem Klappstuhl und genügend Zeit geht es mit dem Aufzug zu den schönsten Stücken der Sammlungen, die für die Geschichte der Region und die Geschichte des Sammelns des Regionalmuseums stehen. Darunter finden sich auch zahlreiche Objekte, an die sich die eine oder der andere auch noch selbst erinnert. (1,5 Std.)



Ruhr Museum,  
Counter 24m Ebene  
Di 18.3.25\_15 Uhr  
5 € plus Eintritt

### Einen Zacken zulegen

Ja, hier wird Ihnen auch »was vom Pferd erzählt«! Die Führung durch die Dauerausstellung verknüpft Redewendungen mit den kulturgeschichtlichen Bedeutungen ausgewählter Exponate zur Alltags- und Kulturgeschichte der Region. (1,5 Std.)

### Führung für Lehrer:innen

Nur mit Anmeldung unter 0201.24681 444 oder besucherdienst@ruhrmuseum.de.

Ruhr Museum,  
Counter 24m Ebene  
Mo 10.2.25\_15 Uhr  
kostenlos

### Ruth Hallensleben. Auftragsfotografien 1931 – 1973

Mitarbeiter:innen des Ausstellungsteams und der Museumspädagogik erläutern bei einem Ausstellungsrundgang Konzeption, Themen sowie die Führungsangebote für Schulklassen. (1 Std.)

## WORKSHOPS FÜR JUGENDLICHE UND ERWACHSENE

Wenn nicht anders angegeben: Nur mit Anmeldung unter 0201.24681 444 oder besucherdienst@ruhrmuseum.de.

### Auf einen Çay – Erzählcafé

Ein Projekt von »Zollverein – Das Quartier« in Kooperation mit dem Ruhr Museum und der mitMach Agentur gefördert von der RAG-Stiftung  
Zuhören, erzählen, sich austauschen:  
Auf Zollverein treffen sich Menschen aus dem Quartier und darüber hinaus zu einem Erzählcafé. Jedem Treffen wird ein bestimmtes Thema vorangestellt. Der Nachmittag beginnt jeweils mit einem moderierten Gespräch, bevor anschließend alle dazu eingeladen sind, sich in lockerer Runde auszutauschen. Bei Tee und einem Imbiss klingt das Erzählcafé schließlich aus. (3 Std.)

UNESCO-Welterbe  
Zollverein, Halle 10  
Sa, 16.11.\_15 Uhr  
Kostenlos, ohne  
Anmeldung  
Informationen beim  
Besucherdienst  
Zollverein,  
Telefon 0201 246810,  
besucherdienst@  
zollverein.de  
oder unter  
www.zollverein.de

NEU

Schaudepot  
Ruhr Museum,  
Kokerei Zollverein  
Sa 16.11., 15.2.25\_  
14 Uhr  
25 €  
Für Teilnehmer:innen  
ab 18 Jahren  
Anmeldung bis 12.11.  
bzw. 11.2.25  
Zeichenmaterial ist  
vorhanden, darf aber  
auch mitgebracht  
werden.

© Ruhr Museum /  
Christoph Sebastian

### Zeichnen im Schaudepot

Fossilien, Mineralien und Skeletteile im Schaudepot des Ruhr Museums laden durch ihre unterschiedliche Form, Farbe und Materialität zu einer zeichnerischen Erkundung ein. Die Teilnehmer:innen werden mit den Grundlagen und verschiedenen Ansätzen des Zeichnens vertraut gemacht. (3 Std.)



## VORTRÄGE UND DISKUSSIONEN

---

### Vorträge zur Geologie

Informationen unter 0201.24681 444 oder  
besucherdienst@ruhrmuseum.de

---

Ruhr Museum,  
Mineralien-Museum  
So 27.10.\_11 Uhr  
Kostenlos

Roland Hoffmann  
**Die Weichtiere der Nordseeinsel Helgoland**

Eine Veranstaltung in Kooperation mit dem  
Club Conchylia e. V.

Um die einzige Felseninsel in der deutschen  
Nordsee hat sich eine bemerkenswerte Fauna  
angesiedelt. Der Vortrag befasst sich mit den  
Muscheln und Schnecken. Auch Tintenfische  
und Landschnecken werden gezeigt. (2 Std.)

---

Ruhr Museum,  
Kokskohlenbunker  
Do 28.11.\_18 Uhr  
Kostenlos

Dr. Christoph Hartkopf-Fröder  
**Fossilien aus dem Rheinland: Dokumente  
von Evolution, Katastrophen und ständigem  
Wandel**

Das Rheinland ist berühmt für seine weltbe-  
kannten Fossilfundorte. Sie sind Archive der  
Entwicklung des Lebens. Der Vortrag berichtet  
vom Entstehen und Verschwinden komplexer  
Ökosysteme sowie von weltweiten Katastro-  
phen in 500 Millionen Jahren Erdgeschichte.  
(2 Std.)

---

Ruhr Museum,  
Kokskohlenbunker  
Do 27.3.25\_18 Uhr  
Kostenlos

Prof. Dr.-Ing. Ulrich F. Weber  
**Bergschäden im Ruhrgebiet – Gebäude-  
schieflagen und Hebungsverfahren in  
Essen-Katernberg**

Durch den untertägigen Steinkohlenbergbau  
entstehen über die Zeit große Senkungen, die  
zu beträchtlichen Schiefslagen von Gebäuden  
führen. Im Vortrag werden die Bergschäden  
an der vorhandenen Bebauung sowie Möglich-  
keiten der nachträglichen Horizontierung durch  
hydraulische Bauwerkshebungen vorgestellt.  
(2 Std.)

### Vortrag zur Archäologie

Informationen unter 0201.24681 444 oder  
besucherdienst@ruhrmuseum.de

---

Ruhr Museum,  
Kokskohlenbunker  
Mi 30.10.\_18 Uhr  
Kostenlos

Dr. Erik Beck  
**Schulwandbilder mit archäologischen  
Themen zwischen den 1920er- und  
1950er-Jahren**

Schulwandbilder dienten in Schulen und auch  
Museen der Vermittlung vielfältiger Themen.  
Der Vortrag zeigt, wie bis in die Nachkriegszeit  
mit archäologischen Lebensbildern Vergangen-  
heitsnarrative in Szene gesetzt und die Inhalte  
ideologisch instrumentalisiert wurden (1,5 Std.)

© Ruhr Museum /  
Rainer Rothenberg



---

**Podiumsdiskussionen im Rahmen der Ausstellung »Glückauf – Film ab! Kino- und Filmgeschichte des Ruhrgebiets«**

Informationen und Anmeldung unter 0201.24681 444 oder [besucherdienst@ruhrmuseum.de](mailto:besucherdienst@ruhrmuseum.de)

---

Kohlenwäsche  
Erich-Brost-Pavillon  
Di 19.11.\_18 Uhr  
Kostenlos

---

**Filmwirtschaft und Ruhrgebiet**

Mehr Film war nie! Noch nie haben sich so viele Menschen für bewegte Bilder begeistert. Erlebt die Branche goldene Zeiten? Oder steht wieder ein Kinosterben ins Haus? Eine Annäherung an die Gegenwart der Filmwirtschaft und ein vorsichtiger Blick in die Zukunft des Zuschauens mit Dr. Christian Bräuer (AG Kino), Bettina Brokemper (Heimatfilm), Oliver Flothkötter (Essener Filmkunsttheater) und Walid Nakschbandi (Film und Medienstiftung NRW).  
Moderation: Christoph Schurian (2 Std.)



© Ruhr Museum /  
Christoph Sebastian

---

Filmstudio Glückauf,  
Rüttenscheider Str. 2,  
45128 Essen  
Mo 20.1.25\_19 Uhr  
Kostenlos

---

**Kinokultur und Kinogeschichte in Essen**

Eine Veranstaltung in Kooperation mit dem Historischen Verein für Stadt und Stift Essen e.V. und dem Verein Filmkunst und Kinokultur Essen e.V.  
Gespräch über die Genese der Kinolandschaft in Essen, ihre besondere Qualität und die Zukunft der Kinokultur. Mit Muchtar Al Ghusain (Dezernent für Jugend, Bildung und Kultur der Stadt Essen), Andreas Bomheuer (Vorsitzender des Historischen Vereins für Stadt und Stift Essen e.V.) und Marianne Menze (Geschäftsführerin der Essener Filmkunsttheater).  
Moderation: Prof. Heinrich Theodor Grütter (2 Std.)

---

**Bildvortrag und Lesung zur Fotografie**

Informationen und Anmeldung unter 0201.24681 444 oder [besucherdienst@ruhrmuseum.de](mailto:besucherdienst@ruhrmuseum.de)

---

UNESCO-Welterbe  
Zollverein, Halle 6  
Sa 23.11.\_18 Uhr  
Kostenlos

---

Joachim Król und Michael Kerstgens  
**GB 84 – The Miners' Strike 1984**

Eine Veranstaltung in Kooperation mit Dewi Lewis Publishing  
Der Schauspieler Joachim Król liest aus dem Roman »GB 84« von David Peace, der sich mit den härtesten und längsten Streiks der englischen Arbeiterbewegung der Jahre 1984/85 auseinandersetzt. Der Fotograf Michael Kerstgens zeigt Fotografien aus seinem Band »The Enemy Within«, welcher ebenfalls diese Streiks dokumentiert. (1,5 Std.)



© Michael Kerstgens /  
DGPh

---

**Symposium zur Fotografie**

Informationen unter [www.fotozentrum-essen.de](http://www.fotozentrum-essen.de), Anmeldung unter [zentrumfuerfotografie@folkwang-uni.de](mailto:zentrumfuerfotografie@folkwang-uni.de)

---

Museum Folkwang,  
Karl-Ernst-Osthaus-  
Saal / Hirschlandsaal,  
Museumsplatz 1,  
45128 Essen  
Do 6.2.25\_10 Uhr

---

**Best Practice? Fotografische Vor- und Nachlässe**

Eine Veranstaltung des Zentrums für Fotografie Essen (Folkwang Universität der Künste, Historisches Archiv Krupp, Museum Folkwang, Ruhr Museum)  
Der Umgang mit fotografischen Vor- und Nachlässen wird durch Expert:innen aus Museen, Archiven, Sammlungen und von Fotograf:innen diskutiert. Die Übergabe des Archivs Michael Schmidt nach Essen ins Museum Folkwang ist Anlass des Symposiums. (10 Std.)



## FILME

Sämtliche Filmveranstaltungen finden im Rahmen der Ausstellung »Glückauf – Film ab! Kino- und Filmgeschichte des Ruhrgebietes« statt. Informationen unter [www.ruhrmuseum.de/filmprogramm](http://www.ruhrmuseum.de/filmprogramm) und im Filmprogrammheft

### Sonntagsmatinéen: Filmgeschichte des Ruhrgebiets

Eine Veranstaltungsreihe der Essener Filmkunsttheater in Kooperation mit dem Ruhr Museum und Filmkunst und Kinokultur Essen e. V., gefördert von der Stadtwerke Essen AG

Begleitend zur Ausstellung »Glückauf – Film ab! Kino- und Filmgeschichte des Ruhrgebietes« werden von September 2024 bis März 2025 sonntags herausragende Spielfilme aus den letzten 100 Jahren, die im Ruhrgebiet gedreht wurden bzw. sich mit dem Milieu und den typischen Charakteren der Region beschäftigen, gezeigt. Filmkundige führen in die Veranstaltungen ein.



© Ruhr Museum / Christoph Sebastian

Filmstudio Glückauf,  
Rüttenscheider  
Straße 2  
45128 Essen  
So 6.10., 13.10., 20.10.,  
27.10., 3.11., 10.11.,  
24.11., 1.12., 8.12.,  
15.12., 29.12., 5.1.25,  
12.1., 19.1., 26.1., 2.2.,  
9.2., 16.2., 23.2., 2.3.  
11 Uhr  
Loge 10 €, Parkett 9 €  
Kinder bis 14 J. 5 €  
Bei Vorlage eines  
Tickets der Ausstel-  
lung »Glückauf –  
Film ab!« ermäßigter  
Eintritt in die  
Vorstellung.  
Bei Vorlage eines  
Sonntagsmatinée-  
Tickets ermäßigter  
Eintritt in die  
Ausstellung bei Kauf  
am Counter auf der  
24-Meter-Ebene.  
Tickets und Informa-  
tionen unter [www.filmspiegel-essen.de](http://www.filmspiegel-essen.de),  
Tel. 0201 43936633,  
[info@filmspiegel-essen.de](mailto:info@filmspiegel-essen.de) sowie  
täglich ab einer  
halben Stunde vor  
der ersten Vorstellung  
an der Kinokasse

6.10.: **Der Platz an der Halde**  
(D 1952/1954, Regie: Herbert Fischer)  
Lehr-Programm gem. § 14 JuSchG

13.10.: **Das Wunder des Malachias**  
(D 1960, Regie: Bernhard Wicki) FSK 16

20.10.: **Das Lamm**  
(D 1964, Regie: Wolfgang Staudte) FSK 12

27.10.: **Schornstein Nr. 4**  
(D/F 1966, Regie: Jean Chapot) FSK 12

3.11.: **Die Verdammten**  
(I/D 1969, Regie: Luchino Visconti) FSK 16

10.11.: **Das fünfte Gebot**  
(D 1978, Regie: Duccio Tessari) FSK 16

24.11.: **Theo gegen den Rest der Welt**  
(D 1980, Regie: Peter F. Bringmann) FSK 12

1.12.: **Jede Menge Kohle**  
(D 1981, Regie: Adolf Winkelmann) FSK 6



© Winkelmann Filmproduktion / WDR

8.12.: **Die Heartbreakers**  
(D 1983, Regie: Peter F. Bringmann) FSK 12

15.12.: **Johnny Flash**  
(D 1986, Regie: Werner Nekes) FSK 6



29.12.: **Die 120 Tage von Bottrop**  
(D 1997, Regie: Christoph Schlingensiefel) FSK 12

5.1.25: **Manta – Der Film**  
(D 1991, Regie: Peter Timm) FSK 0

12.1.25: **Was nicht passt, wird passend gemacht**  
(D 2002, Regie: Peter Thorwarth) FSK 12

19.1.25: **Solino**  
(D 2002, Regie: Fatih Akin) FSK 12

26.1.25: **Das Wunder von Bern**  
(D 2003, Regie: Sönke Wortmann) FSK 6



© Little Shark  
Entertainment/  
Senator

2.2.25: **Junges Licht**  
(D 2016, Regie: Adolf Winkelmann) FSK 12

9.2.25: **Pottkinder – ein Heimatfilm**  
(D 2017, Regie: Alexander Waldhelm) FSK 0

16.2.25: **Sommerfest**  
(D 2017, Regie: Sönke Wortmann) FSK 0

23.2.25: **Der Junge muss an die frische Luft**  
(D 2018, Regie: Caroline Link) FSK 6

2.3.25: **Enkel für Anfänger**  
(D 2020, Regie: Wolfgang Groos) FSK 6

UNESCO-Welterbe  
Zollverein, Halle 6  
Di\_1.10., 19.10., 25.10.,  
5.11., 3.12., 17.12.,  
7.1.25, 21.1., 4.2.,  
18.2.\_18 Uhr  
Kostenlos  
Anmeldung unter  
0201 24681 444 oder  
besucherdienst@  
ruhrmuseum.de

---

## **Doku-Filmabende auf Zollverein: Das Ruhrgebiet als Schauplatz und Drehort**

Eine Veranstaltungsreihe in Kooperation mit der Kinemathek im Ruhrgebiet  
An den Filmabenden werden selten gezeigte dokumentarische Filmschätze der letzten 120 Jahre vorgestellt. Filmkundige führen in die Veranstaltungen ein. Im Anschluss finden Publikumsgespräche statt.

---

1.10.: **Aus einem anderen Jahrhundert. Aus einer anderen Zeit** Filmdokumente aus den Kindertagen der Kinematographie im rheinisch-westfälischen Industriegebiet (2 Std.)

15.10.: **Im Fadenkreuz (inter)nationaler Geschichte** Das Geschehen im Industriegebiet an der Ruhr auf Zelluloid (2 Std.)

29.10.: **Lebens-Geschichten** (2,5 Std.)

5.11.: **Aufbruch aus der Krise** Film-Klassiker des Wandels einer Region (3 Std.)

3.12.: **Stadt-Porträts** (2 Std.)

17.12.: **Wohn-Bedürfnisse** Der Kampf um den Erhalt von Arbeitersiedlungen im Ruhrgebiet (3 Std.)

Dreharbeiten zu dem  
Dokumentarfilm  
Rettet Eisenheim  
1972/73, © Samm-  
lung Kinemathek im  
Ruhrgebiet



7.1.25: **Zwischen Kapital und Arbeit – Gefilmte Interessenlagen** (3 Std.)

21.1.25: **Dokumentarisch und mit langem Atem. Filmarbeit im Ruhrgebiet** (3 Std.)

4.2.25: **»Film ab!« an Ruhr und Emscher**  
Zur Geschichte einer Kinolandschaft (3 Std.)

18.2.25: **Kurz und experimentell**  
Das Ruhrgebiet – cineastisch (2,5 Std.)



Szene aus dem Film  
Hunter – Ruhrgebiet  
Herbst 1989, ©  
Kinemathek im  
Ruhrgebiet

---

**Doku-Filmabende im Filmstudio Glückauf:  
Das Ruhrgebiet als Schauplatz und Drehort**

Eine Veranstaltungsreihe in Kooperation mit den Essener Filmkunsttheatern und der Kinemathek im Ruhrgebiet

---

Filmstudio Glückauf,  
Rüttenscheider  
Straße 2  
45128 Essen  
Di 12.11., 10.12.,  
14.1.2025\_17.30 Uhr  
Kostenlos

12.11.: **Was bleibt sind Wir**  
(D 2010), von Werner Kubny und Per Schnell;  
Kinofilm-Koproduktion mit dem WDR (2 Std.)

10.12.: **Göttliche Lage.  
Eine Stadt erfindet sich neu**  
(D 2013/14), von Ulrike Franke & Michael  
Loeken (2 Std.)

14.1.2025: **Nachspiel**  
(D 2015–2019), Teil 3 der Fußball-Trilogie  
»Die Champions« (1998–2019) von Gabriele  
Voss und Christoph Hübner, in Koproduktion  
mit Corso Film und WDR (2 Std.)

---

Kostenlos, mit  
Anmeldung beim  
Besucherdienst  
Zollverein,  
Mo–Fr\_8–18 Uhr  
sowie So und an  
Feiertagen\_10–18 Uhr  
unter 0201 246810  
oder besucher-  
dienst@zollverein.de

---

**Wanderkino der Kulturen**

Eine Veranstaltungsreihe der Stiftung Zollverein und des Ruhr Museums in Kooperation mit der mitMach Agentur und den Türkischen Filmtagen Dortmund, dem Ukrainisch-Deutschen Verein Opora e.V., dem Spanischen Elternverein Essen e.V. und der HistAgogel Geschichtsforschung gefördert von der Alfried Krupp von Bohlen und Halbach-Stiftung und der RAG-Stiftung

Im Rahmen dieser Reihe werden Filme in verschiedenen Stadtteilen und auf Zollverein in gemütlicher Wohnzimmeratmosphäre gezeigt. Vorgeführt werden die Filmklassiker in Originalsprache mit deutschen oder englischen Untertiteln. Mit Musik und Imbiss. (3 Std.)

---

Bürgerzentrum  
Kon-Takt, Katern-  
berger Markt 4,  
45327 Essen  
Mi 9.10.\_18 Uhr

---

**Mavi Boncuk ( Die blaue Perle)**, Tragikkomödie  
(TUR, 1975, Regie: Ertem Eğilmez), nicht FSK  
geprüft, OmdU

Die Abenteuer einer berühmten Sängerin und ihren sechs engen Freunden, die sie entführt haben. Es ist einer der seltenen Filme mit den größten Schauspieler:innen der damaligen Zeit und des türkischen Kinos.

---

Jugendzentrum  
Schonnebeck,  
Saatbruchstr. 57,  
45309 Essen  
Sa 2.11.\_15 Uhr

---

**ІВАН СИЛА (Ivan Syla)**, Kinderkunstfilm  
(UKR 2013, Regie: Viktor Andrienko und  
Igor Pismennyi), nicht FSK geprüft, OmdU  
Bereit für eine bunte, abenteuerliche Reise  
durch 64 Länder? Der Film erzählt die  
wunderbare Geschichte eines starken,  
warmherzigen Helden.



© Insidemedia

---

Spanische Katholische Mission,  
Franziskanerstr. 69A,  
45139 Essen  
Mi 13.11.\_18 Uhr

---

**Perdiendo el Norte (Ab nach Deutschland),**  
Komödie (ESP 2015, Regie: Nacho Garcia  
Velilla), FSK 12, OmeU  
Auf nach Berlin! Durch eine Fernsehsendung  
entscheiden zwei Hochqualifizierte das Krisen-  
land Spanien zu verlassen und ihr Glück im  
Wirtschaftswunderland Deutschland zu  
suchen. Doch wie heißt es so schön: Erstens  
kommt es anders, und zweitens als man denkt.



© Producciones  
Aparte / Atresmedia  
Cine / Telefónica  
Studios

---

UNESCO-Welterbe  
Zollverein, Halle 6  
Mi 11.12.\_18 Uhr

---

**Φεύγω με πίκρα στα ξένα (Bittere Abreise  
in die Fremde),** Drama  
(GRC, 1964, Regie: Errikos Thalassinis),  
nicht FSK geprüft, OmdU  
Man sagt, die Liebe sei blind. Stimmt das? Nach  
Jahren im Ausland trifft ein Marineoffizier seine  
Mutter wieder, die eine arrangierte Ehe mit  
einer schönen und wohlhabenden Erbin geplant  
hat. Doch er ist unsterblich in eine andere Frau  
verliebt. Kann er die Liebe seines Lebens  
finden?

---

**Der Gast – Sidero & Chaliva,** Kurzfilm  
(D 2024, Regie: Marco Papadopoulos),  
nicht FSK geprüft, OmdU  
Eine Geschichte über die Gastarbeiter, Heim-  
weh und Freundschaft vor dem Hintergrund  
des Falls der griechischen Militärdiktatur im  
Jahre 1974.

---

Schauburg  
Filmpalast,  
Horster Str. 6,  
45897 Gelsenkirchen  
Fr 31.1.25\_19 Uhr  
5 €  
Tickets an der  
Abendkasse der  
Schauburg  
Informationen unter  
[www.buio-omega.de](http://www.buio-omega.de)

---

### Ein geheimnisvoller Filmabend

Eine Veranstaltung des Filmclubs Buio Omega  
e.V. in Kooperation mit dem Ruhr Museum  
Seit mehr als 25 Jahren treffen sich die  
Mitglieder des legendären Filmclubs »Buio  
Omega«, die »Buios« einmal im Monat in der  
Schauburg, um Filme und Filmhelden zu feiern.  
Im Januar 2025 laden sie zusammen mit dem  
Ruhr Museum zu einem einmaligen Abend  
mit einem legendären Ruhrgebietsfilm und  
Überraschungsgast ein. Aber, pst! ist natürlich  
noch streng geheim. FSK 16 (3 Std.)



© Christoph Schurian

## SPAZIERGÄNGE

Festes Schuhwerk und wetterfeste Kleidung erforderlich. Max. 20 Teilnehmer:innen

### Die Margarethenhöhe – Gartenstadt und Gesamtkunstwerk

Georg Metzendorfs zukunftsweisendes Konzept eines »umfassend reformierten Kleinwohnhauses« war ein entscheidender Grund für seine Beauftragung zum Bau der Margarethenhöhe. Die hohe städtebauliche Qualität lässt sich noch heute erkennen. Der Spaziergang führt über die Margarethenhöhe und bietet mit dem Besuch der Musterwohnung und des Kleinen Atelierhauses einen umfangreichen Einblick in die Geschichte und Architektur der Gartenvorstadt und Künstlersiedlung. (2 Std.)

### Industrienatur entdecken

Ein Veranstaltung der Stiftung Zollverein in Kooperation mit dem NABU Ruhr  
Dort, wo früher Schornsteine rauchten und Kohle ans Tageslicht befördert wurde, begegnet man heute Kreuzkröten, Wanderfalken und Füchsen. Bei Naturführungen rund um die Zeche und Kokerei lässt sich die grüne Seite des Welterbes auf vielfältige Weise entdecken und erforschen. Aktuelle Informationen und Termine finden Sie unter [www.zollverein.de/natur](http://www.zollverein.de/natur) (2 Std.)

Margarethenhöhe,  
Torhaus,  
Am Brückenkopf/  
Ecke Steile Straße  
So 6.10., 13.10., 20.10.,  
27.10., 3.11., 1.12.,  
5.1.25, 2.2., 2.3.\_  
11 Uhr  
10 €, Kinder 5 €  
Nur mit Anmeldung  
unter 0201.24681 444  
oder [besucherdienst@ruhrmuseum.de](mailto:besucherdienst@ruhrmuseum.de)  
Tickets unter  
[www.tickets-rm.de](http://www.tickets-rm.de)

Kohlenwäsche,  
Counter (Besucherzentrum Ruhr), 24m  
Ebene  
15 €, erm. 12 €,  
Kinder und Jugendliche bis 17 Jahre 12 €,  
Ermäßigungen für  
Familien unter [www.zollverein.de/natur](http://www.zollverein.de/natur)  
Anmeldung /  
Reservierung  
empfohlen unter  
[besucherdienst@zollverein.de](mailto:besucherdienst@zollverein.de)

## EXKURSIONEN



### Exkursionen im Rahmen der Ausstellung »Glückauf – Film ab! Kino- und Filmgeschichte des Ruhrgebiets«

Anmeldung unter  
[www.eventfrog.de/kino-exkursion](http://www.eventfrog.de/kino-exkursion)  
Eine Veranstaltungsreihe in Kooperation mit  
der Agentur Zeitsprung, gefördert von der  
Allbau GmbH

UNESCO-Welterbe  
Zollverein,  
Bushaltespur  
Fritz-Schupp-Allee  
Sa 26.10.\_9 Uhr  
55 € (inkl. Imbiss,  
ohne Getränke)

### Tradition, Moderne und die Bahnhofskinos. Die Kinolandschaft in Bochum und Gelsenkirchen

Die Exkursion beginnt mit dem »Endstation Kino« im Bahnhof Langendreer, anschließend wird das »Metropolis«, das einzige erhaltene echte Bahnhofskino, besucht und schließlich die Großkinos »Schauburg« und »Apollo« in Gelsenkirchen besichtigt. (8,5 Std.)

UNESCO-Welterbe  
Zollverein,  
Bushaltespur  
Fritz-Schupp-Allee  
Sa 9.11.\_9 Uhr  
55 € (inkl. Imbiss,  
ohne Getränke)

### Zentrum, Vorstadt und Depot. Die Kinolandschaft in Dortmund

Die Exkursion führt nach Dortmund und spannt den Bogen vom freien Kino über Vorortkino und Lichtspielhaus bis zum »Kooperationskino«. Stationen sind das »Kino im U«, das »Sweet Sixteen«, die »Schauburg Dortmund« und die Filmbühne »Zur Postkutsche«. (8,5 Std.)

© Stadtarchiv  
Dortmund



---

UNESCO-Welterbe  
Zollverein,  
Bushaltespur  
Fritz-Schupp-Allee  
Sa 23.11.\_9 Uhr  
55 € (inkl. Imbiss,  
ohne Getränke)

---

**Blick hinter die Kulissen. Bedeutende  
Filmfestivals in Oberhausen und Duisburg**

Die Exkursion führt zu den »Internationalen  
Kurzfilmtagen Oberhausen«, dem ältesten  
Filmfestival der Welt, zum Dokumentarfilm-  
festival »Duisburger Filmwoche« und zum  
»Kino im Walzenlager« in Oberhausen. (8,5 Std.)



© Stadtarchiv  
Oberhausen, Fotograf:  
Hingmann, 1976

---

UNESCO-Welterbe  
Zollverein,  
Bushaltespur  
Fritz-Schupp-Allee  
Sa 7.12.\_9 Uhr  
55 € (inkl. Imbiss,  
ohne Getränke)

---

**Das Größte, das Kleinste und das Älteste.  
Die Kinolandschaft in Essen**

Die Exkursion zeigt in der »Lichtburg« den  
größten Kinosaal Deutschlands, in der »Galerie  
Cinema« das kleinste Kino im Ruhrgebiet und  
das »Filmstudio Glückauf« als ältestes Kino in  
Essen. Dazu als Besonderheit das Autokino  
»DRIVE IN«. (8,5 Std.)



© Hanns-Peter  
Hüster, 2003 / Essener  
Filmkunsttheater

---

**ANGEBOTE FÜR KINDER UND FAMILIEN**

Alle Veranstaltungen für Kinder und Familien,  
Vorschul- und Schulkinder sowie unsere  
Angebote für Kindergeburtstage finden Sie  
unter [www.ruhrmuseum.de/Angebote](http://www.ruhrmuseum.de/Angebote)  
Kinder und Jugendliche unter 18 Jahren haben  
im Ruhr Museum freien Eintritt. Der Eintritt im  
Mineralien-Museum ist für alle frei.

---

**Museumstasche**

Für Familien mit Kindern ab 6 Jahren

---

Ruhr Museum,  
Counter 24m Ebene  
Mo–So\_10–18 Uhr  
Kosten: 5 € plus Pfand  
und Eintritt für  
Erwachsene

---

**Rätsel-Reise Ruhr Museum**

Mit der Museumstasche lässt sich die Dauer-  
ausstellung des Ruhr Museums im Alleingang  
entdecken. Kinder und Eltern lösen gemeinsam  
spannende Aufgaben und erfahren auf  
spielerische Weise etwas über die Natur, die  
Archäologie und die Geschichte des Ruhr-  
gebiets. Die Rätsel-Reise ist in 18 Stationen  
gegliedert und führt mithilfe von Reisekarten  
durch die gesamte Dauerausstellung. An jeder  
Station wartet eine Aufgabe oder ein Rätsel, die  
es gemeinsam zu lösen gilt. Neben Dingen zum  
Anfassen gibt es Forscherhandbücher, die die  
Kinder mit nach Hause nehmen können. (2 Std.)



© Ruhr Museum /  
Tim Schröder



---

## Ausstellungsrallyes

Für Familien mit Kindern ab 6 Jahren  
Erhältlich am Counter, 24m Ebene und in den  
Ausstellungen. Dauer: 1 Std.

---

Ruhr Museum  
Bis 2.3.25  
Mo–So\_10–18 Uhr  
Quiz kostenlos,  
Eintritt für  
Erwachsene

**Quiz zur Sonderausstellung**  
**»Glückauf – Film ab! Kino- und Film-  
geschichte des Ruhrgebiets«**  
in Deutsch und Englisch  
Mit dem Quiz entdecken Kinder und ihre  
Familien die Kino- und Filmgeschichte des  
Ruhrgebiets. Such- und Rätselaufgaben führen  
zu spannenden Museumsstücken und auf diese  
Weise durch die gesamte Sonderausstellung.

---

Ruhr Museum  
29.4.24 – 12.1.25  
Mo–So\_10–18 Uhr  
Quiz kostenlos,  
Eintritt für  
Erwachsene

**Quiz zur Sonderausstellung**  
**»Unterwegs mit Marga Kingler.  
Pressefotografin im Ruhrgebiet«**  
in Deutsch und Englisch  
Spielerisch laden Suchaufgaben dazu ein,  
spannende Details in den Fotografien einer  
Pressefotografin zu finden und auf diese Weise  
die gesamte Sonderausstellung zu erkunden.

---

Ruhr Museum  
10.2.–24.8.25  
Mo–So\_10–18 Uhr  
Quiz kostenlos,  
Eintritt für  
Erwachsene

**Quiz zur Sonderausstellung**  
**»Ruth Hallensleben. Auftragsfotografien  
1931 – 1973«**  
in Deutsch und Englisch  
In den Fotografien von Ruth Hallensleben gibt  
es viel zu entdecken. Mit dem Quiz werden  
Kinder ermutigt, ausgewählte Bilder ganz  
genau unter die Lupe zu nehmen. So entdecken  
sie spielerisch die Ausstellung.

---

Mineralien-Museum  
Di–So\_10–18 Uhr  
Quiz kostenlos,  
Eintritt frei

**Quiz Mineralien-Museum**  
in Deutsch  
10 Aufgaben führen durch das Mineralien-  
Museum in Essen-Kupferdreh. Sie verraten  
Dinge aus den Wissenschaften der Mineralogie,  
Geologie und Biologie.

---

---

## Kinder- und Familienführungen

Für Familien mit Kindern ab 6 Jahren  
Nur mit Anmeldung unter 0201.24681 444  
oder [besucherdienst@ruhrmuseum.de](mailto:besucherdienst@ruhrmuseum.de)

---

**Auf den Spuren der Dinosaurier**  
Dinosaurier lebten an Land, Flugsaurier in der  
Luft, Fische und Pflanzensaurier im Meer.  
Zwischen ihren versteinerten Hinterlassen-  
schaften wie Knochen, Eiern, Kothaufen und  
Fußabdrücken entsteht hier ein spannendes  
Bild der urzeitlichen Lebenswelt. (1,5 Std.)

---

Mineralien-Museum  
So 13.10., 9.2.25\_  
11 Uhr  
Erwachsene 5 €/  
Kinder 3 €

---

Ruhr Museum,  
Counter 24m Ebene  
So 24.10., 12.1.25\_  
15 Uhr  
Erwachsene 5 € plus  
Eintritt/Kinder 3 €

---

**Ganz großes Kino!**  
Das Filmstudio Glückauf hat Geburtstag und  
das wird gefeiert! Die spannende Führung zeigt  
Familien mit Kindern ab 6 Jahren die bunte  
Welt des Kinos früher und heute! Sie erfahren  
dabei, was den Film im Ruhrgebiet so beson-  
ders macht und vieles mehr. (1,5, Std.)

---



© Ruhr Museum /  
Andrea Kiesendahl

---

Schaudepot Ruhr  
Museum,  
Kokerei Zollverein  
So 10.11.\_15 Uhr  
Erwachsene 11 €,  
Kinder 5 €  
Tickets nur unter  
[www.tickets-rm.de](http://www.tickets-rm.de)  
und am Infopunkt der  
Kokerei

---

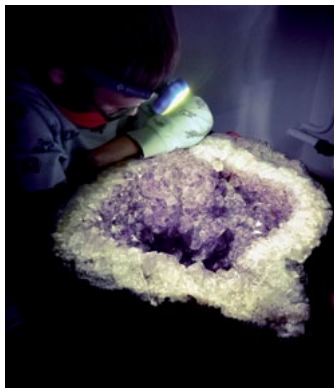
**Das Schaudepot des Ruhr Museums**  
Egal, ob Riesenkristalle, kuriose Schädel oder  
eine Kohlenwagenparade: Gemeinsam mit  
einem Guide streifen Familien durch die Natur,  
Kultur und Geschichte des Ruhrgebiets und  
lernen die Sammlungs- und Museumsarbeit  
anhand ausgewählter Objekte der Geologie,  
Archäologie und Geschichte kennen und lieben.  
(1,5 Std.)

---



Mineralien-Museum  
Fr 15.11., 20.12.,  
17.1.25\_17 Uhr  
Erwachsene 5 €/ /  
Kinder 3 €  
Bitte eigene Taschen-  
lampe mitbringen!

**Licht aus, Spot an! Taschenlampenführung**  
Die Taschenlampenführung im Mineralien-  
Museum sorgt für schaurig-schöne Begegnun-  
gen. In dunklen Ausstellungsräumen entdecken  
mutige Familien nicht nur bissige Tyrannen der  
Urzeit. Auch weitere Schätze der Natur werden  
hier einmal anders beleuchtet. (1 Std.)



© Ruhr Museum /  
Alexandra Seese

Mineralien-Museum  
So 8.12.\_11 Uhr  
Erwachsene 5 €/ /  
Kinder 3 €

**Der Klang der Steine**  
Naturstein hat viele Klänge. Zwischen rieseln-  
dem Sand und rollenden Kieselsteinen laden riesige  
Quarzschalen, Bimssteinrasseln und Lithopho-  
ne zum Experimentieren und Musizieren ein.  
(1,5 Std.)

Ruhr Museum,  
Counter 24m Ebene  
So 29.12.\_15 Uhr  
Erwachsene 5 € plus  
Eintritt/Kinder 3 €

**Top Ten-Objekte**  
Über 6.000 Exponate zeigt das Ruhr Museum in  
seiner Dauerausstellung »Natur, Kultur und  
Geschichte des Ruhrgebiets«. Diese spannende  
und abwechslungsreiche »Top Ten-Führung«  
steuert die zehn bei Kindern und Eltern  
beliebtesten Ausstellungsstücke an. (1,5 Std.)

Ruhr Museum,  
Counter 24m Ebene  
So 9.3.25\_15 Uhr  
Erwachsene 5 € plus  
Eintritt/Kinder 3 €

**Ton, Steine, Scherben**  
Archäologie zum Anfassen von der Steinzeit  
bis zu den Römern: Liegt ein Faustkeil gut in  
der Hand? Wie funktioniert eine römische  
Fibel? Und wie riecht eigentlich Birkenpech?  
Hier kann man es erfahren. (1,5 Std.)

## Workshops

Nur mit Anmeldung unter 0201.24681 444  
oder besucherdienst@ruhrmuseum.de,  
Tickets unter www.tickets-rm.de

Ruhr Museum,  
Counter 24m Ebene  
So 20.10.,  
16.2.25\_14 Uhr  
10 €  
Nur mit Anmeldung  
bis zum 16.10. bzw.  
12.2.25

## Bilder lernen laufen

Für Kinder ab 9 Jahren  
Zunächst zeigt der Guide den Kindern die  
spannende Kino- und Filmgeschichte des  
Ruhrgebiets in der Ausstellung »Glückauf – Film  
ab!«. Danach werden die Kinder selbst aktiv  
und kreativ und bringen den Bildern das Laufen  
bei. (3 Std.)

Mineralien-Museum  
Sa 2.11.\_10.30 Uhr  
10 €  
Nur mit Anmeldung  
bis zum 29.10.

## Die Dinos sind los ...

Für Kinder von 6 bis 10 Jahren  
Unglaubliche Vielfalt im Zeitalter der Dino-  
saurier: Von kleinen Urvögeln bis gigantischen  
Tyrannen war alles dabei. Beim Erforschen von  
originalen Fossilien werden Kinder zu echten  
Expert:innen. Highlight des Tages ist ein  
selbstbedrucktes Dino-Shirt. (3 Std.)

Ruhr Museum,  
Counter 24m Ebene  
So 15.12.\_14 Uhr  
10 €  
Nur mit Anmeldung  
bis zum 11.12.

## Mammut, Mensch und Feuerstein

Für Kinder ab 9 Jahren  
Stein, Feuerstein, aber auch Holz und Knochen  
waren die Werkstoffe der Jungsteinzeit. Was  
daraus alles hergestellt wurde und wie, kann  
man beim Bau eines Feuerstein-Messers selbst  
herausfinden. Doch Vorsicht: Es kann splintern  
und Funken schlagen. (3 Std.)



© Ruhr Museum /  
Andrea Kiesendahl

---

Mineralien-Museum  
Sa 4.1.25\_10.30 Uhr  
10 €

Nur mit Anmeldung  
bis zum 3.1.2025

---

Mineralien-Museum  
Sa 1.3.25\_10.30 Uhr  
10 €

Nur mit Anmeldung  
bis zum 25.2.

---

Ruhr Museum,  
Kokskohlenbunker  
Mo 21.10. – Fr 25.10.\_  
9.30 – 16 Uhr  
Kostenlos

Bitte Pausenverpfle-  
gung und Schoko-  
ticket mitbringen.  
Obst, Wasser/Saft  
vor Ort.



---

### **Fossilien fälschen**

Für Kinder von 6 bis 10 Jahren  
Fossilien sind Zeugen unserer Erdgeschichte und erzählen uns Spannendes aus ihrem Leben und ihrer damaligen Umwelt. Auf den Spuren der Vergangenheit werden verschiedene fossile Tiere entdeckt und am Ende aus Gips »gefälscht«. (3 Std.)

---

### **Kristalle, Kohle und Kometen**

Für Kinder von 6 bis 10 Jahren  
Kristalle und Steine umgeben uns überall in allen Farben und Formen. Mit kleinen Experimenten und Spielen wird die große Welt der Mineralien erkundet. Selbstgefärbte Salzkristalle können im Glasröhrchen mit nach Hause genommen werden. (3 Std.)

---

### **FERIENPROGRAMM**

Herbstferien-Workshop für Jugendliche von 12 bis 14 Jahren des Medienzentrums Ruhr e.V. in Kooperation mit dem Ruhr Museum  
Nur mit Anmeldung unter [kontakt@mz-ruhr.de](mailto:kontakt@mz-ruhr.de),  
Informationen unter [www.mz-ruhr.de](http://www.mz-ruhr.de)

---

### **Archiv- und Bildsalat – dein abgedrehter Ruhrpottfilm!**

Noch keinen eigenen Film gedreht? Du lebst im Ruhrpott und hast Interesse an Zeitreisen? Gemeinsam drehen wir in den Herbstferien mal so richtig ab. Werde vor und hinter der Kamera aktiv: Bild-Salat, die Erste! Bitte Ruhe, Klappe und Action! (tgl. 6,5 Std. inkl. Pausen)

---

Ruhr Museum  
Do 3.10.\_10 – 17 Uhr  
Kostenlos

---

Halbachhammer im  
Nachtigallental  
So 3.11.\_14 Uhr  
Kostenlos (Imbiss  
ausgenommen)  
Informationen unter  
0201.24681 444 oder  
[besucherdienst@ruhrmuseum.de](mailto:besucherdienst@ruhrmuseum.de)

© Ruhr Museum /  
Andrea Kiesendahl

---

Schaudepot Ruhr  
Museum, Kokerei  
Zollverein  
Mi 6.11.\_17 Uhr  
Kostenlos  
Zu bestimmende  
Mineralien und  
Fossilien bitte  
mitbringen.

---

### **BESONDERE VERANSTALTUNGEN**

---

#### **Maus-Türöffnertag**

Am »Maustag« öffnen sich überall Türen, die sonst verschlossen bleiben. So auch auf dem Welterbe Zollverein, das an diesem Tag unter dem Motto »ZusammenTun« zum riesigen Entdeckerort für Familien mit Kindern von 6 bis 12 Jahren wird. Infos unter [www.ruhrmuseum.de/maustag](http://www.ruhrmuseum.de/maustag) und [maustag@zollverein.de](mailto:maustag@zollverein.de) (7 Std.)

---

#### **Abschlag – Der Halbachhammer in Aktion**

In Kooperation mit der Margarethe Krupp-Stiftung  
Zum Abschluss der Schmiedesaison wird das Schmiedefeuer lodern und der schwere Aufwerfhammer in Betrieb zu sehen sein. Ein zünftiger Imbiss rundet das Programm ab. (4 Std.)



---

#### **Bestimmungstag für Mineralien und Fossilien**

In Kooperation mit FossilienFreundeEssen sowie der Vereinigung der Freunde der Mineralogie und Geologie e.V. (Bezirksgruppe Wuppertal)  
Eingeladen sind alle Menschen, die Steine, Fossilien oder Mineralien sammeln oder mit dem Sammeln beginnen möchten. Die Geologen und Mineralogen des Ruhr Museums bestimmen die mitgebrachten Stücke und stehen den Sammler:innen beratend zur Seite. (3 Std.)

## VERANSTALTUNGSKALENDER HERBST/WINTER 2024/2025

Alle Angaben und die Termine zu den öffentlichen Führungen durch die Dauerausstellungen finden Sie ab Seite 12.

**Treffpunkt aller Führungen und Veranstaltungen ist, wenn nicht anders angegeben, das Ruhr Museum.**

### OKTOBER

- 1.10.\_18 Uhr Film **Doku-Filmabend auf Zollverein** Halle 6  
3.10.\_10 Uhr Besondere Veranstaltung **Maus-Türöffnertag**  
4.10.\_15 Uhr Ausstellungsmacher:innenführung **Glückauf – Film ab!**  
6.10.\_11 Uhr Film **Sonntagsmatinée – Filmgeschichte des Ruhrgebiets** Filmstudio Glückauf  
6.10.\_11 Uhr Spaziergang **Die Margarethenhöhe – Gartenstadt und Gesamtkunstwerk** Margarethenhöhe  
6.10.\_12 Uhr Öffentliche Führung **Glückauf – Film ab!**  
6.10.\_14 Uhr Öffentliche Führung **Schmiedevorführung im Halbachhammer** Halbachhammer  
9.10.\_18 Uhr Film **Wanderkino der Kulturen** Bürgerzentrum KonTakt  
12.10.\_12 Uhr Öffentliche Führung **Die Schatzkammer des Ruhrgebiets** Schaudepot  
13.10.\_11 Uhr Film **Sonntagsmatinée – Filmgeschichte des Ruhrgebiets** Filmstudio Glückauf  
13.10.\_11 Uhr Spaziergang **Die Margarethenhöhe – Gartenstadt und Gesamtkunstwerk** Margarethenhöhe  
13.10.\_11 Uhr Kinder- und Familienführung **Auf den Spuren der Dinosaurier** Mineralien-Museum  
13.10.\_12 Uhr Öffentliche Führung **Marga Kingler**  
15.10.\_11 Uhr Senior:innenführung **Glückauf – Film ab!**  
15.10.\_18 Uhr Film **Doku-Filmabend auf Zollverein** Halle 6  
20.10.\_11 Uhr Film **Sonntagsmatinée – Filmgeschichte des Ruhrgebiets** Filmstudio Glückauf  
20.10.\_11 Uhr Spaziergang **Die Margarethenhöhe – Gartenstadt und Gesamtkunstwerk** Margarethenhöhe  
20.10.\_12 Uhr Öffentliche Führung **Glückauf – Film ab!**  
20.10.\_14 Uhr Workshop für Kinder **Bilder lernen laufen**  
21.10.–25.10.\_9.30 Uhr Ferien-Workshop **Archiv- und Bildsalat – dein abgedrehter Ruhrpottfilm!** Koks-kohlenbunker  
24.10.\_15 Uhr Kinder- und Familienführung **Ganz großes Kino!**  
26.10.\_9 Uhr Exkursion **Die Kinolandschaft in Bochum und Gelsenkirchen** Bushaltespur Fritz-Schupp-Allee

- 26.10.\_12 Uhr Öffentliche Führung **Die Schatzkammer des Ruhrgebiets** Schaudepot  
26.10.\_12 Uhr Führung in Gebärdensprache **Glückauf – Film ab!**  
27.10.\_11 Uhr Film **Sonntagsmatinée – Filmgeschichte des Ruhrgebiets** Filmstudio Glückauf  
27.10.\_11 Uhr Spaziergang **Die Margarethenhöhe – Gartenstadt und Gesamtkunstwerk** Margarethenhöhe  
27.10.\_14 Uhr Themenführung **Zeitzeichen**  
27.10.\_11 Uhr Vortrag **Die Weichtiere der Nordseeinsel Helgoland** Koks-kohlenbunker  
29.10.\_18 Uhr Film **Doku-Filmabend** auf Zollverein Halle 6  
30.10.\_18 Uhr Vortrag **Schulwandbilder** Koks-kohlenbunker  
**NOVEMBER**  
2.11.\_10.30 Uhr Workshop für Kinder **Die Dinos sind los ...** Mineralien-Museum  
2.11.\_15 Uhr Film **Wanderkino der Kulturen – Familienfilm** Jugendzentrum Schonnebeck  
3.11.\_11 Uhr Film **Sonntagsmatinée – Filmgeschichte des Ruhrgebiets** Filmstudio Glückauf  
3.11.\_11 Uhr Spaziergang **Die Margarethenhöhe – Gartenstadt und Gesamtkunstwerk** Margarethenhöhe  
3.11.\_12 Uhr Öffentliche Führung **Glückauf – Film ab!**  
3.11.\_14 Uhr Besondere Veranstaltung **Abschlag – Der Halbachhammer in Aktion** Halbachhammer  
5.11.\_18 Uhr Film **Doku-Filmabend auf Zollverein** Halle 6  
6.11.\_17 Uhr Besondere Veranstaltung **Bestimmungstag für Mineralien und Fossilien** Schaudepot  
9.11.\_9 Uhr Exkursion **Die Kinolandschaft in Dortmund** Bushaltespur Fritz-Schupp-Allee  
9.11.\_12 Uhr Öffentliche Führung **Die Schatzkammer des Ruhrgebiets** Schaudepot  
10.11.\_11 Uhr Film **Sonntagsmatinée – Filmgeschichte des Ruhrgebiets** Filmstudio Glückauf  
10.11.\_12 Uhr Öffentliche Führung **Marga Kingler**  
10.11.\_15 Uhr Kinder- und Familienführung **Das Schaudepot des Ruhr Museums** Schaudepot  
12.11.\_17.30 Uhr Film **Doku-Filmabend** Filmstudio Glückauf  
13.11.\_18 Uhr Film **Wanderkino der Kulturen** Spanische Katholische Mission  
15.11.\_17 Uhr Taschenlampenführung **Licht aus, Spot an!** Mineralien-Museum  
16.11.\_14 Uhr Workshop für Erwachsene **Zeichnen im Schaudepot** Schaudepot

- 16.11.\_15 Uhr Workshop für Erwachsene **Auf einen Çay – Erzählcafé** Halle 10
- 17.11.\_12 Uhr Öffentliche Führung **Glückauf – Film ab!**
- 19.11.\_11 Uhr Senior:innenführung **Marga Kingler**
- 19.11.\_18 Uhr Podiumsdiskussion **Filmwirtschaft und Ruhrgebiet**  
Erich-Brost-Pavillon
- 23.11.\_12 Uhr Öffentliche Führung **Die Schatzkammer des Ruhrgebiets** Schaubepot
- 23.11.\_18 Uhr Fotografievortrag und Lesung **GB 84 – The Miners' Strike 1984** Halle 6
- 24.11.\_11 Uhr Film **Sonntagsmatinée – Filmgeschichte des Ruhrgebiets** Filmstudio Glückauf
- 24.11.\_14 Uhr Themenführung **Im Land der 1.000 Derbys**
- 28.11.\_18 Uhr Vortrag **Fossilien aus dem Rheinland** Kokskohlen-bunker
- 29.11.\_16 Uhr Ausstellungsmacher:innenführung **Marga Kingler**
- 23.11.\_9 Uhr Exkursion **Bedeutende Filmfestivals in Oberhausen und Duisburg** Bushaltespur Fritz-Schupp-Allee
- 23.11.\_14 Uhr Kombiführung **Die Küche: Design und Gebrauch im Wandel der Zeit**

## DEZEMBER

- 1.12.\_11 Uhr Spaziergang **Die Margarethenhöhe – Gartenstadt und Gesamtkunstwerk** Margarethenhöhe
- 1.12.\_11 Uhr Film **Sonntagsmatinée – Filmgeschichte des Ruhrgebiets** Filmstudio Glückauf
- 1.12.\_12 Uhr Öffentliche Führung **Glückauf – Film ab!**
- 3.12.\_18 Uhr Film **Doku-Filmabend auf Zollverein** Halle 6
- 7.12.\_9 Uhr Exkursion **Die Kinolandschaft in Essen** Bushaltespur Fritz-Schupp-Allee
- 8.12.\_11 Uhr Film **Sonntagsmatinée – Filmgeschichte des Ruhrgebiets** Filmstudio Glückauf
- 8.12.\_11 Uhr Kinder- und Familienführung **Der Klang der Steine** Mineralien-Museum
- 8.12.\_12 Uhr Öffentliche Führung **Marga Kingler**
- 10.12.\_17.30 Uhr Film **Doku-Filmabend** Filmstudio Glückauf
- 11.12.\_18 Uhr Film **Wanderkino der Kulturen** Halle 6
- 14.12.\_12 Uhr Öffentliche Führung **Die Schatzkammer des Ruhrgebiets** Schaubepot
- 15.12.\_11 Uhr Film **Sonntagsmatinée – Filmgeschichte des Ruhrgebiets** Filmstudio Glückauf
- 15.12.\_12 Uhr Öffentliche Führung **Glückauf – Film ab!**
- 15.12.\_14 Uhr Workshop für Kinder **Mammut, Mensch und Feuerstein**

- 17.12.\_15 Uhr Senior:innenführung **Tropenwald und Eiswüste – Das Ruhrgebiet im Wandel**
- 17.12.\_18 Uhr Film **Doku-Filmabend auf Zollverein** Halle 6
- 20.12.\_17 Uhr Taschenlampenführung **Licht aus, Spot an!** Mineralien-Museum
- 22.12.\_14 Uhr Themenführung **Durch die Lappen gehen**
- 29.12.\_11 Uhr Film **Sonntagsmatinée – Filmgeschichte des Ruhrgebiets** Filmstudio Glückauf
- 28.12.\_12 Uhr Öffentliche Führung **Die Schatzkammer des Ruhrgebiets** Schaubepot
- 29.12.\_15 Uhr Kinder- und Familienführung **Top Ten-Objekte**
- JANUAR**
- 4.1.\_10.30 Uhr Workshop für Kinder **Fossilien fälschen** Mineralien-Museum
- 5.1.\_11 Uhr Spaziergang **Die Margarethenhöhe – Gartenstadt und Gesamtkunstwerk** Margarethenhöhe
- 5.1.\_11 Uhr Film **Sonntagsmatinée – Filmgeschichte des Ruhrgebiets** Filmstudio Glückauf
- 5.1.\_12 Uhr Öffentliche Führung **Glückauf – Film ab!**
- 7.1.\_18 Uhr Film **Doku-Filmabend auf Zollverein** Halle 6
- 11.1.\_12 Uhr Öffentliche Führung **Die Schatzkammer des Ruhrgebiets** Schaubepot
- 12.1.\_11 Uhr Film **Sonntagsmatinée – Filmgeschichte des Ruhrgebiets** Filmstudio Glückauf
- 12.1.\_12 Uhr Öffentliche Führung **Marga Kingler**
- 12.1.\_15 Uhr Kinder- und Familienführung **Ganz großes Kino!**
- 14.1.\_17.30 Uhr Film **Doku-Filmabend** Filmstudio Glückauf
- 17.1.\_17 Uhr Taschenlampenführung **Licht aus, Spot an!** Mineralien-Museum
- 19.1.\_11 Uhr Film **Sonntagsmatinée – Filmgeschichte des Ruhrgebiets** Filmstudio Glückauf
- 19.1.\_12 Uhr Öffentliche Führung **Glückauf – Film ab!**
- 20.1.\_18 Uhr Podiumsdiskussion **Kinokultur und Kinogeschichte in Essen** Filmstudio Glückauf
- 21.1.\_11 Uhr Senior:innenführung **Glückauf – Film ab!**
- 21.1.\_18 Uhr Film **Doku-Filmabend auf Zollverein** Halle 6
- 25.1.\_12 Uhr Öffentliche Führung **Die Schatzkammer des Ruhrgebiets** Schaubepot
- 26.1.\_11 Uhr Film **Sonntagsmatinée – Filmgeschichte des Ruhrgebiets** Filmstudio Glückauf
- 26.1.\_14 Uhr Themenführung **Als Essen am Äquator lag**
- 31.1.\_19 Uhr Film **Ein geheimnisvoller Filmabend** Schauburg  
Filmpalast Gelsenkirchen

## FEBRUAR

- 2.2.\_11 Uhr Spaziergang **Die Margarethenhöhe – Gartenstadt und Gesamtkunstwerk** Margarethenhöhe
- 2.2.\_11 Uhr Film **Sonntagsmatinée – Filmgeschichte des Ruhrgebiets** Filmstudio Glückauf
- 2.2.\_12 Uhr Öffentliche Führung **Glückauf – Film ab!**
- 4.2.\_18 Uhr Film **Doku-Filmabend auf Zollverein** Halle 6
- 6.2.\_10 Uhr Symposium zur Fotografie **Best Practice? Fotografische Vor- und Nachteile** Museum Folkwang
- 7.2.\_15 Uhr Ausstellungsmacher:innenführung **Glückauf – Film ab!**
- 8.2.\_12 Uhr Öffentliche Führung **Die Schatzkammer des Ruhrgebiets** Schaudapot
- 8.2.\_14 Uhr Kombiführung **Die Küche: Design und Gebrauch im Wandel der Zeit**
- 9.2.\_11 Uhr Film **Sonntagsmatinée – Filmgeschichte des Ruhrgebiets** Filmstudio Glückauf
- 9.2.\_11 Uhr Kinder- und Familienführung **Auf den Spuren der Dinosaurier** Mineralien-Museum
- 10.2.\_15 Uhr Führung für Lehrer:innen **Ruth Hallensleben**
- 15.2.\_14 Uhr Workshop für Erwachsene **Zeichnen im Schaudapot** Schaudapot
- 16.2.\_11 Uhr Film **Sonntagsmatinée – Filmgeschichte des Ruhrgebiets** Filmstudio Glückauf
- 16.2.\_12 Uhr Öffentliche Führung **Glückauf – Film ab!**
- 16.2.\_14 Uhr Workshop für Kinder **Bilder lernen laufen**
- 18.2.\_15 Uhr Senior:innenführung **Das Schaudapot des Ruhr Museums** Schaudapot
- 18.2.\_18 Uhr Film **Doku-Filmabend auf Zollverein** Halle 6
- 22.2.\_12 Uhr Öffentliche Führung **Die Schatzkammer des Ruhrgebiets** Schaudapot
- 22.2.\_14 Uhr Führung in Gebärdensprache **Die Geschichte des Ruhrgebiets**
- 23.2.\_11 Uhr Film **Sonntagsmatinée – Filmgeschichte des Ruhrgebiets** Filmstudio Glückauf
- 23.2.\_14 Uhr Themenführung **Von fernen Ländern und uralten Zeiten**

## MÄRZ

- 1.3.\_10.30 Uhr Workshop für Kinder **Kristalle, Kohle und Kometen** Mineralien-Museum
- 2.3.\_11 Uhr Spaziergang **Die Margarethenhöhe – Gartenstadt und Gesamtkunstwerk** Margarethenhöhe
- 2.3.\_11 Uhr Film **Sonntagsmatinée – Filmgeschichte des Ruhrgebiets** Filmstudio Glückauf
- 2.3.\_12 Uhr Öffentliche Führung **Glückauf – Film ab!**
- 7.3.\_15 Uhr Ausstellungsmacher:innenführung **Das Schaudapot des Ruhr Museums** Schaudapot
- 8.3.\_12 Uhr Öffentliche Führung **Die Schatzkammer des Ruhrgebiets** Schaudapot
- 8.3.\_14 Uhr Führung für blinde Menschen und Menschen mit Sehbehinderung **Natur, Kultur und Geschichte des Ruhrgebiets – Hören und Ertasten**
- 9.3.\_12 Uhr Öffentliche Führung **Ruth Hallensleben**
- 9.3.\_15 Uhr Kinder- und Familienführung **Ton, Steine, Scherben**
- 18.3.\_15 Uhr Senior:innenführung **Einen Zacken zulegen**
- 22.3.\_12 Uhr Öffentliche Führung **Die Schatzkammer des Ruhrgebiets** Schaudapot
- 23.3.\_14 Uhr Themenführung **Starke Frauen im Revier**
- 27.3.\_18 Uhr Vortrag **Bergschäden im Ruhrgebiet** Kokskohlen-bunker

**Änderungen vorbehalten.**

## ADRESSEN UND PREISE



Foto:  
Brigida González



### Ruhr Museum

in der Kohlenwäsche  
UNESCO-Welterbe Zollverein  
Gelsenkirchener Straße 181  
45309 Essen  
[www.ruhrmuseum.de](http://www.ruhrmuseum.de)  
[www.facebook.com/ruhrmuseum](https://www.facebook.com/ruhrmuseum)  
[www.instagram.com/ruhrmuseum](https://www.instagram.com/ruhrmuseum)  
[www.linkedin.com/company/ruhrmuseum](https://www.linkedin.com/company/ruhrmuseum)

### Information und Anmeldung

Besucherdienst  
Mo–Fr\_9–16 Uhr  
Telefon 0201.24681 444  
Fax 0201.24681 445  
[besucherdienst@ruhrmuseum.de](mailto:besucherdienst@ruhrmuseum.de)

### Postanschrift

Stiftung Ruhr Museum  
Fritz-Schupp-Allee 15  
45141 Essen  
Telefon 0201.24681 400  
Fax 0201.24681 460  
[info@ruhrmuseum.de](mailto:info@ruhrmuseum.de)

### Öffnungszeiten Ruhr Museum

Mo–So\_10–18 Uhr  
24., 25. und 31.12. geschlossen

### Eintritt Ruhr Museum

Dauerausstellung (inkl. Portal der Industriekultur und Panoramadach): Erwachsene 10 €, ermäßigt 7 €, Gruppen ab 10 Personen 8 € p. P.  
Sonderausstellung: Erwachsene 10 €, ermäßigt 7 €, Gruppen ab 10 Personen 8 € p. P.  
Galerieausstellung: Erwachsene 5 €, ermäßigt 4 €

Kombiticket (Dauer-, Galerie-, Sonderausstellung und Portal der Industriekultur inkl. Panoramadach): 15 €, ermäßigt 11 €  
Kinder und Jugendliche unter 18 Jahren sowie Schüler:innen und Studierende unter 25 Jahren Eintritt frei in alle Ausstellungen

Jahreskarte 50 €


Tickets erhältlich am Counter auf der 24m Ebene (Besuchzentrum Ruhr) oder unter

**[www.tickets-rm.de](http://www.tickets-rm.de)**

Bei Vorlage der Eintrittskarte des Deutschen Fußballmuseums, des Gasometers Oberhausen, des Red Dot Design Museums und des Schaudepots erhalten Sie den ermäßigten Eintritt in die Dauerausstellung des Ruhr Museums und umgekehrt.

Bei Vorlage eines Sonntagsmatinée-Tickets erhalten Gäste den ermäßigten Eintritt in die Sonderausstellung »Glückauf – Film ab!«; bei Vorlage eines Ausstellungstickets an der Kinokasse den ermäßigten Eintritt in die Vorstellungen der Sonntagsmatinéen im Filmstudio Glückauf.

### Anfahrt

Vom Hbf Essen Straßenbahn Linie 107 in Richtung Gelsenkirchen/Hanielstr./Katernberg,  Zollverein, von dort circa 5 Minuten Fußweg

### Kostenfreie Parkplätze

A1 und A2, Zufahrt über Fritz-Schupp-Allee



### **Schaudepot des Ruhr Museums**

in der Salzfabrik auf der Kokerei Zollverein  
UNESCO-Welterbe Zollverein  
Heinrich-Imig-Str. 9, 45141 Essen

#### **Öffnungszeiten Schaudepot**

Geöffnet nur im Rahmen von Führungen

#### **Kosten**

11 €, ermäßigt 9 €, Kinder/Jugendliche  
sowie Schüler:innen/Studierende  
unter 25 Jahren 5 €

#### **Tickets nur unter**

**www.tickets-rm.de**

#### **Anfahrt**

VRR-Linien 183 bis  
[H] Kokerei Zollverein

Vom Hbf Essen Straßenbahn Linie 107  
in Richtung Gelsenkirchen/Hanielstr./  
Katernberg, [H] Zollverein, von dort circa  
7 Minuten Fußweg

#### **Kostenfreier Parkplatz**

C, Zufahrt über Ahrendahls Wiese

### **Ausstellung »Zollverein. Bernd Langmack. Architekturfotografie seit 1992«**

Halle 8  
UNESCO-Welterbe Zollverein  
Gelsenkirchener Straße 181, 45309 Essen

#### **Öffnungszeiten**

11.11.–2.2.25: Mo–So\_10–18 Uhr  
24., 25. und 31.12. geschlossen

#### **Eintritt**

7 €, ermäßigt 4 €  
Kinder/Jugendliche unter 18 Jahren sowie  
Schüler:innen/Studierende unter  
25 Jahren Eintritt frei

### **Mineralien-Museum Essen-Kupferdreh**

Kupferdreher Straße 141–143, 45257 Essen

#### **Öffnungszeiten Mineralien-Museum**

Di–So\_10–18 Uhr  
24., 25. und 31.12. geschlossen

#### **Eintritt**

Eintritt frei

#### **Anfahrt**

VRR-Linien 141, 153, 177, 180, [H] Poststraße  
Vom Hbf Essen S9 in Richtung Wuppertal,  
[H] Kupferdreh-Bahnhof, von dort circa  
5 Minuten Fußweg

### **Weitere Außenstellen des Ruhr Museums**

#### **Öffnungszeiten**

Die Außenstellen sind nur im Rahmen von  
Führungen, Gruppenführungen oder  
besonderen Veranstaltungen geöffnet.

#### **Margarethenhöhe**

**Am Brückenkopf/Ecke Steile Str.,  
45149 Essen**

Vom Hbf Essen U 17, [H] Halbe Höhe,  
von dort circa 5 Minuten Fußweg

**Kleines Atelierhaus Margarethenhöhe  
Sommerburgstraße 18, 45149 Essen**

Vom Hbf Essen U 17, [H] Laubenweg,  
von dort circa 1 Minute Fußweg

**Halbachhammer im Nachtigallental  
Altenau 12, 45149 Essen**

Vom Hbf Essen U 17, [H] Margarethenhöhe,  
von dort circa 10 Minuten Fußweg

### Kulturlandschaft Deilbachtal

**Nierenhofer Straße 8–10, 45257 Essen**

**H** Kupferdreh-Bahnhof, von dort VRR-Linie  
153 Richtung Essen Altersheim,

**H** Möllneyer Ufer, von dort circa  
5 Minuten Fußweg

### Eisenhammer im Deilbachtal

**Eisenhammerweg 25 A–C, 45257 Essen**

**H** Kupferdreh-Bahnhof, von dort VRR-Linie  
153 Richtung Essen Altersheim,

**H** Eisenhammer von dort circa 3 Minuten  
Fußweg

**Änderungen vorbehalten.**



**Weil  
Ausstellungen  
Einstellungen  
ändern.**

### **Kunst fördern heißt Menschen inspirieren.**

Daher schafft die Sparkassen-Finanzgruppe den Rahmen für die Begegnung mit alten Meistern und jungen Wilden. Von der Museumskooperation bis zum Kindermalkurs: Wir bringen mehr Farbe in unsere Gesellschaft.

Mehr Infos unter:  
[mehralsgeld.sparkasse.de/kulturfoerderung](https://mehralsgeld.sparkasse.de/kulturfoerderung)

**Weil's um mehr als Geld geht.**



Ministerium für  
Kultur und Wissenschaft  
des Landes Nordrhein-Westfalen



Stiftung  
Zollverein



Sparkasse Essen



# Dein Zuhause. Dein Schutz.

Mit unseren Produkten rund um  
deine Immobilie.



**PROVINZIAL** 

Immer da. Immer nah.