

Ruhr Museum

Veranstaltungen  
April bis September 2025



# Sommer fest

im Schaudepot  
18.5.2025\_10–18 Uhr

Eintritt frei | kostenlose Führungen |

Werkstattgespräche |

Mitmachaktionen | Livemusik

und mehr ...

# Kommt vorbei!

Mehr Infos unter  
[www.ruhrmuseum.de/sommerfest](http://www.ruhrmuseum.de/sommerfest)

Liebe Gäste des Ruhr Museums,

es wird endlich wieder Sommer und für diese schönste Jahreszeit halten wir für Sie ein abwechslungsreiches Programm im Ruhr Museum und in unseren Außenstellen bereit. Schon im Februar eröffnete unsere Galerieausstellung **Bilder im Auftrag. Fotografien von Ruth Hallensleben 1931–1973**. Wir zeigen Fotografien aus allen Genres der renommierten Industriefotografie aus über 40 Jahren deutscher Wirtschaftsgeschichte in zwei politischen Systemen. Den Abschluss der Ausstellungsreihe zu Fotografinnen aus dem Ruhrgebiet bildet dann ab dem 29. September die Ausstellung **So nah – So fern. Dokumentarfotografien von Brigitte Kraemer** – ebenfalls in der Galerie.

Im Sonderausstellungsraum auf der 12-Meter-Ebene sind ab dem 7. April **Industriebilder aus der Sammlung Ludwig Schönefeld** zu sehen. Die 240 Gemälde, Aquarelle und Zeichnungen verdeutlichen die Faszination der Schwerindustrie im **Land der tausend Feuer**. Ein vielseitiges Programm mit spannenden Vorträgen und Diskussionen zum Bild des Ruhrgebiets, Workshops und Führungen begleitet die Ausstellung.

Ein weiteres Highlight ist das **große Sommerfest im Schaudepot am Internationalen Museumstag** (18.5.) mit vielen kostenlosen Angeboten von Führungen über Werkstattgespräche bis hin zu Mitmachaktionen für Kinder.

Und auch in den Außenstellen des Ruhr Museums gibt es neue Aktivitäten. Ab Mitte Juni finden wieder Schmiedevorführungen im sanierten **Eisenhammer** und museumspädagogische Veranstaltungen im **Deilbachtal** statt. Die neue **Dauerausstellung im Kupferhammer** ist bei den geführten Wanderungen geöffnet.

Darüber hinaus freuen wir uns auf viele Gäste bei der **ExtraSchicht** (28.6.) und beim **Großen Zechenfest** (27./28.9.) sowie bei den zahlreichen Veranstaltungen, die das Ruhr Museum mit der Stiftung Zollverein und anderen Partner:innen auf dem Welterbe veranstaltet.

Ich wünsche Ihnen eine gute Zeit bei und mit uns.

Ihr  
Prof. Heinrich Theodor Grütter  
Direktor des Ruhr Museums

## INHALTSVERZEICHNIS

Ausstellungen	Seite	3
Führungen	Seite	8
Workshops für Jugendliche und Erwachsene	Seite	17
Vorträge und Diskussionen	Seite	18
Spaziergänge	Seite	23
Exkursionen	Seite	25
Angebote für Kinder und Familien	Seite	27
Ferienprogramm	Seite	33
Besondere Veranstaltungen	Seite	36
Veranstaltungskalender	Seite	42
Adressen/Preise/Anfahrten	Seite	48

Änderungen vorbehalten.

## DAUERAUSSTELLUNGEN

Ruhr Museum  
Täglich  
Mo–So\_10–18 Uhr  
10 €, ermäßigt 7 €,  
Kinder/Jugendliche  
unter 18 Jahren sowie  
Schüler:innen/Studie-  
rende unter 25 Jahren  
Eintritt frei

### Natur, Kultur und Geschichte des Ruhrgebiets

Dauerausstellung Ruhr Museum und Portal der Industriekultur  
Geschichte erleben, wo Geschichte passiert ist. Mit über 6.000 Exponaten präsentiert das Ruhr Museum in der ehemaligen Kohlenwäsche auf dem UNESCO-Welterbe Zollverein die faszinierende Natur- und Kulturgeschichte des Ruhrgebiets. Das Portal der Industriekultur informiert über die Ankerpunkte der Route der Industriekultur und bietet einen beeindruckenden Panoramaausblick vom Dach der Kohlenwäsche.

Schaudepot  
Ruhr Museum,  
Kokerei Zollverein  
Geöffnet nur im  
Rahmen einer  
öffentlichen oder  
gebuchten  
Gruppenführung  
(s. S. 12)

### Das Schaudepot des Ruhr Museums

Gefördert aus dem Bundesprogramm Nationale Projekte des Städtebaus  
Mit 25.000 Exponaten auf 1.500 m<sup>2</sup> präsentiert das Schaudepot, die Schatzkammer des Ruhrgebiets, nicht nur die großen Sammlungen zur Geologie, Archäologie und Geschichte, sondern bietet in der spektakulären Industriekulisse der ehemaligen Salzfabrik im Rahmen von Führungen die Möglichkeit, einen Blick hinter die Kulissen der Sammlungen und der Museumsarbeit des Regionalmuseums des Ruhrgebiets zu werfen.



© RTG/Dennis  
Stratmann

Immer auf dem Laufenden.  
Jetzt zu unserem Newsletter  
anmelden.



---

Mineralien-Museum  
Di–So\_10 – 18 Uhr  
Eintritt frei

### **Schätze aus den Sammlungen**

Die Dauerausstellung des Mineralien-Museums zeigt ein in Deutschland einzigartiges Zusammenspiel von Geologie, Biologie und Mineralogie. Sie widmet sich der Biomineralisation und Bioorganischen Chemie mit bildgewaltigen Objektpräsentationen. Nach dem Wunderkammer-Prinzip präsentiert das Museum Meteoriten, Kristalle, Mineralien, Gesteine und Fossilien in sieben Räumen auf drei Ebenen.



© Ruhr Museum /  
Rainer Rothenberg

---

Kleines Atelierhaus,  
Margarethenhöhe  
Geöffnet im  
Rahmen des Sonntagsspaziergangs  
(s. S. 23) oder einer gebuchten  
Gruppenführung

### **Die Gartenstadt Margarethenhöhe**

Eine Ausstellung in Kooperation mit der Margarethe Krupp-Stiftung  
Die Dauerausstellung im Kleinen Atelierhaus zeigt die Geschichte der von Margarethe Krupp gestifteten und Georg Metzendorf gebauten Margarethenhöhe. Sie ist bis heute eine der bedeutendsten Siedlungen der internationalen Gartenstadtbewegung und war bis 1933 zugleich Lebensort einer renommierten Gemeinschaft aus Künstler:innen.

---

Kupferhammer,  
Deilbachtal  
Geöffnet im  
Rahmen der Wanderungen (s. S. 23)  
oder einer gebuchten  
Gruppenführung

### **Kulturlandschaft Deilbachtal**

Im ehemaligen Direktoriumszimmer des Kupferhammers wird anhand von Karten, historischen Fotos und Objekten die Natur- und Kulturgeschichte des Landschaftsraums Deilbachtal über einen Zeitraum von 200 Jahren erzählt. Das Deilbachtal steht exemplarisch für den Prozess der Frühindustrialisierung des Ruhrgebiets.

---

Ruhr Museum,  
Wechselausstellung  
12m Ebene  
7.4.25–14.2.26  
Mo–So\_10–18 Uhr  
10 €, ermäßigt 7 €,  
Kinder/Jugendliche  
unter 18 Jahren sowie  
Schüler:innen/Studierende  
unter 25 Jahren  
Eintritt frei

---

Ruhr Museum,  
Galerie 21m Ebene  
Bis 24.8.25  
Mo–So\_10–18 Uhr  
5 €, ermäßigt 4 €,  
Kinder/Jugendliche  
unter 18 Jahren sowie  
Schüler:innen/Studierende  
unter 25 Jahren  
Eintritt frei

© Ruhr Museum /  
Christoph Sebastian

---

Ruhr Museum,  
Galerie 21m Ebene  
29.9.25–31.8.26  
Mo–So\_10–18 Uhr  
5 €, ermäßigt 4 €,  
Kinder/Jugendliche  
unter 18 Jahren sowie  
Schüler:innen/Studierende  
unter 25 Jahren  
Eintritt frei

## **SONDERAUSSTELLUNGEN**

### **Das Land der tausend Feuer. Industriebilder aus der Sammlung Ludwig Schönefeld**

Das Ruhr Museum präsentiert seine erste Ausstellung zum »Bild des Ruhrgebiets« in der Kunst. Die 240 ausgewählten Außen- und Innenansichten von Industriebetrieben, Landschafts- und Arbeiterdarstellungen zeigen, wie Künstler:innen subjektiv den Wandel der Region und die damit verbundenen Herausforderungen der Industrialisierung in ihren Bildern eingefangen haben.

### **Bilder im Auftrag. Fotografien von Ruth Hallensleben 1931–1973**

Ruth Hallensleben war durch ihre präzise Art Bilder zu inszenieren bekannt. Als Auftragsfotografin war sie in den Bereichen Industrie, Landschaft, Porträt, Werbung und Reise aktiv. Zum ersten Mal werden die unterschiedlichen Arbeitsfelder ihrer ganzen beruflichen Laufbahn umfassend gezeigt.



### **So nah – So fern. Dokumentar fotografien von Brigitte Kraemer**

Die Fotografin Brigitte Kraemer dokumentiert seit Anfang der 1980er-Jahre bis heute mit einzigartigem Einfühlungsvermögen den Alltag sowie die Freizeit im Ruhrgebiet und anderswo. Ihre Themen sind u.a. Camping, Kleingärten, Mann und Auto, Leben am Kanal, Glaubensgemeinschaften, Friedensdorf Oberhausen, Migration und Frauenhaus.

---

Ruhr Museum,  
24m Ebene  
Bis 6.4.25  
Mo–So\_10–18 Uhr  
Kostenlos

---

**Industriegeschichten. Reportagen aus Museen, die keine waren**

Ein Ausstellungsprojekt des Regionalverbandes Ruhr, der Stiftung Zollverein und des Ruhr Museums

Mit großformatigen Fotos, Zitaten, Interviews und Filmmaterial erzählen 15 Menschen aus Sachsen von ihren Erfahrungen zum Wandel der Industrielandschaft. Grundlage für die Ausstellung sind die Arbeiten von Fotograf David Brandt und Kulturmanagerin Cornelia Munzinger-Brandt.

---

Kohlenwäsche,  
Rundeindicker,  
30m Ebene  
Bis 19.10.25  
Mo–So\_10–18 Uhr  
3 €, Kinder/Jugendliche unter 18 Jahren sowie Schüler:innen/ Studierende unter 25 Jahren Eintritt frei

---

**Warum fotografiert man Blumen? Fotografien von Xiaole Ju**

Aktuelle Fotografie im Ruhrgebiet. Pixelprojekt auf Zollverein

Eine Ausstellung der Stiftung Zollverein in Kooperation mit dem Pixelprojekt\_Ruhrgebiet und dem Ruhr Museum. Gefördert durch die RAG-Stiftung und die Gesellschaft der Freunde und Förderer der Stiftung Zollverein e.V.

Der Fotograf Xiaole Ju setzt sich mit dem Wachsen und Blühen auf Straßen, in Wohngebieten und auf Industriearrealen auseinander und schafft in seinen zurückhaltenden Schwarz-Weiß-Bildern vielfältige Interpretationsmöglichkeiten.

---

UNESCO-Welterbe  
Zollverein, Halle 8  
16.7.–28.9.25  
Mo–So\_10–18 Uhr  
Eintritt frei

---

**Vielfalt und Tradition. Sportstädte an Rhein und Ruhr**

Eine Ausstellung des Hauses der Geschichte NRW und des Ruhr Museums. Gefördert durch die Sparkasse Essen

Anlässlich der FISU World University Games 2025 gibt die Ausstellung Einblicke in die Geschichte des Sportlands Nordrhein-Westfalen und die Gegenwart des Spitzensports in den fünf Austragungsstädten im Ruhrgebiet. Mit packenden Motiven zeigt sie die einzigartige Vielfalt des Sports im bevölkerungsreichsten Bundesland.

---

UNESCO-Welterbe  
Zollverein, Kokerei  
Mischanlage  
Bis 28.9.25  
Mo–So\_12–18 Uhr  
Eintritt: Pay what you want (Zahle, was du willst)

---

**Faszination Zollverein. Fotografien von Thomas Stachelhaus**

Eine Ausstellung der Stiftung Zollverein in Kooperation mit dem Ruhr Museum. Gefördert durch die RAG-Stiftung 65 großformatige Fotografien zeigen das Industriedenkmal Zollverein in seiner ganzen Faszination. Die Ausstellung beleuchtet die historische Architektur von Zeche bis Kokerei und eröffnet einen außergewöhnlichen Blick auf die Transformation des UNESCO-Welterbes. Informationen unter [www.zollverein.de](http://www.zollverein.de)

---

LVR-Industriemuseum St. Antony-Hütte,  
Antoniestraße 32–34,  
46119 Oberhausen  
Bis 18.5.25  
Di–Fr\_10–17 Uhr,  
Sa & So\_11–18 Uhr  
6 €, ermäßigt 5 €, ab 10 Personen 5,50 €, Kinder/Jugendliche bis 18 Jahren Eintritt frei

---

**Heile Welt...? Kinderleben an Ruhr und Emscher 1900 – 1960**

Eine Ausstellung des LVR-Industriemuseums St. Antony-Hütte in Kooperation mit dem Ruhr Museum

Die Ausstellung zeigt das Kinderleben an Ruhr und Emscher in 50 Fotografien. Ob unbeschwert beim Kinderfest oder malochend beim Granatenbau für den Ersten Weltkrieg – nicht immer verbarg sich hinter der kindlichen Idylle eine heile Welt. Informationen unter [www.industriemuseum.lvr.de](http://www.industriemuseum.lvr.de)

© Wolf Schöne/  
Fotoarchiv  
Ruhr Museum







## FÜHRUNGEN

### Audioguide-App

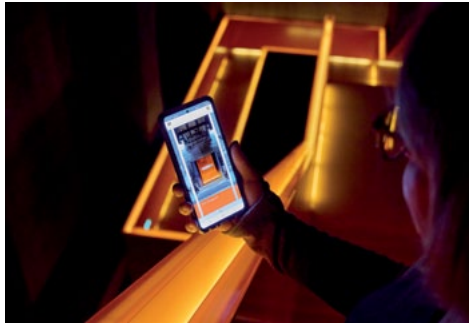
Rundgang mit vertiefenden Informationen  
Download unter [www.ruhrmuseum.de/app](http://www.ruhrmuseum.de/app)

Ruhr Museum  
Mo–So\_10–18 Uhr  
Kostenlos

### Dauerausstellung

In Deutsch, Englisch, Spanisch, Französisch  
und Niederländisch

Die App führt durch die drei spektakulären  
Ebenen des Museums und die spannende  
Natur- und Kulturgeschichte des Reviers von  
der Entstehung der Kohle bis zur Metropole  
Ruhr. (2 Std.)



© Ruhr Museum /  
Christoph Sebastian

Ruhr Museum  
7.4.25–14.2.26  
Mo–So\_10–18 Uhr  
Kostenlos

### Das Land der tausend Feuer. Industriebilder aus der Sammlung Ludwig Schönefeld

In Deutsch und Englisch

Der Blick auf das Ruhrgebiet durch die Augen  
von Künstler:innen: 20 Beiträge erläutern  
die faszinierenden Gemälde, die die massiven  
Veränderungen der Region in verschiedenen  
Stilen und Zeiten zeigen – eine spannende  
Verbindung von Kunst und Geschichte. (1 Std.)



Alexander Calvelli:  
Abstich, Westfalenhütte, Dortmund,  
Acryl auf Leinwand,  
2009



### BIPARCOURS-App – Das Ruhr Museum auf Zollverein

Interaktive Rallye für Smartphone und  
Tablet für Schulklassen ab Klasse 5  
Download unter  
[www.ruhrmuseum.de/biparcours](http://www.ruhrmuseum.de/biparcours)

Ruhr Museum  
Mo–So\_10–18 Uhr  
Kostenlos, Eintritt frei

### Dauerausstellung und Zollverein-Park

In Deutsch, Englisch, Niederländisch, Franzö-  
sisch, Spanisch, Arabisch, Albanisch, Kroatisch/  
Bosnisch, Serbisch und Farsi/Dari

Die App führt mit eigenem Smartphone  
oder Tablet durch die Dauerausstellung des  
Ruhr Museums und den Zollverein-Park. Die  
vier Abschnitte der interaktiven Handy-Rallye  
enthalten Fragen, Such- und Sortieraufgaben.  
Draußen im Zollverein-Park werden Industrie-  
natur, Architektur und Kunstwerke erkundet  
sowie Selfies gemacht. (2 Std.)

### Gruppenführungen

Buchung unter 0201.24681 444 oder  
[besucherdienst@ruhrmuseum.de](mailto:besucherdienst@ruhrmuseum.de)

Ruhr Museum,  
Counter 24m Ebene

### Gruppenführungen durch die Dauer- und Sonderausstellungen

Jede hier verzeichnete Führung kann für  
Gruppen individuell gebucht werden.  
Fremdsprachenführungen in Englisch,  
Französisch, Niederländisch und Türkisch  
sowie auf die Gruppenbedürfnisse abge-  
stimmte Themen und Zeiten auf Anfrage.



© Ruhr Museum /  
Andrea Kiesendahl

---

### **Kombiführungen**

Anmeldung unter 0201.24681 444 oder  
besucherdienst@ruhrmuseum.de

---

#### **Doppelschicht auf Zollverein**

Führung durch das Ruhr Museum  
und den Weg der Kohle

Die Kohlenwäsche war die größte Übertageanlage der Zeche Zollverein. Sie beherbergt heute neben den authentisch erhaltenen Originalanlagen die Dauerausstellung des Ruhr Museums. Die Führung bietet faszinierende Einblicke sowohl in die Produktionsabläufe der Aufbereitung des »schwarzen Goldes« als auch in die Natur- und Kulturgeschichte des Ruhrgebiets. (2 Std.)

---

#### **Die Küche: Design und Gebrauch im Wandel der Zeit**

Führung durch das Ruhr Museum und  
das Red Dot Design Museum

Die Küche ist mehr als nur ein Raum zum Kochen, sie ist auch Spiegel der gesellschaftlichen und technischen Entwicklung. In einer gemeinsamen Führung zeigen das Ruhr Museum und das Red Dot Design Museum den Weg von historischen Herden hin zu stylischen Designküchen sowie den Kontrast zwischen traditioneller und moderner Lebensweise. (2 Std.)

---

#### **Grüne Gleise – Lebensräume der Industriebrache**

Alte Becken, Halden oder Rohre sind für viele Pflanzen und Tiere ein idealer Lebensraum. Gäste erhalten einen einzigartigen Einblick in Arten, die ohne Industriebrache nicht bei uns leben würden. Eine Entdeckungstour der Vielfalt – im Gelände und im Museum. (1,5 Std.)

---

Kohlenwäsche,  
Counter 24m Ebene  
Fr, Sa, So und an  
Feier- und Brückentagen\_13 Uhr  
18 € inkl. Eintritt,  
ermäßigt 8 €  
Tickets unter  
www.tickets-rm.de

---

Ruhr Museum,  
Counter 24m Ebene  
Sa 10.5.\_14 Uhr  
18 € inkl. Eintritte,  
Kinder 8 € (je zur  
Hälfte im Ruhr  
Museum und im  
Red Dot Design  
Museum zu zahlen)

---

Ruhr Museum,  
Counter 24m Ebene  
Sa 28.6., 26.7., 23.8.,  
27.9.\_15 Uhr  
18 € inkl. Eintritt,  
Kinder 8 €

---

### **Öffentliche Führungen**

Anmeldung unter 0201.24681 444,  
besucherdienst@ruhrmuseum.de oder  
www.tickets-rm.de

---

#### **Geschichte des Ruhrgebiets**

Über 300 Millionen Jahre faszinierende Reviergeschichte: Mit einem Guide geht es über die drei beeindruckenden Ebenen der Kohlenwäsche von der Gegenwart in das häufig unbekannt vorindustrielle Gedächtnis. Danach folgt die spannende Geschichte des Ruhrgebiets von der Entstehung der Kohle über die Industrialisierung hin zur heutigen Metropole Ruhr. (1,5 Std.)

---

#### **Das Land der tausend Feuer. Industriebilder aus der Sammlung Ludwig Schönefeld**

Die schwerindustriellen Anlagen des Ruhrgebiets übten seit dem späten 19. Jahrhundert eine große Faszination auf Maler:innen und Zeichner:innen aus. Das Ruhr Museum zeigt rund 240 Werke bekannter und unbekannter Künstler:innen aus der Sammlung des Historikers Ludwig Schönefeld. (1,5 Std.)

---

#### **Bilder im Auftrag. Fotografien von Ruth Hallensleben 1931 – 1973**

Ruth Hallensleben arbeitete als Auftragsfotografin von 1931 bis 1973. Bislang wurde sie vorrangig als Industriefotografin wahrgenommen. Die Ausstellung gibt einen umfassenden Einblick in die gesamte Bandbreite ihres Schaffens und zeigt in 14 Kapiteln Aufnahmen aus den Bereichen Industrie, Landschaft, Porträt, Reise und Werbung. (1 Std.)

---

Ruhr Museum,  
Counter 24m Ebene  
Sa\_14 Uhr  
5 € plus Eintritt,  
Kinder 3 €, Eintritt frei

---

Ruhr Museum,  
Counter 24m Ebene  
So 20.4., 4.5., 18.5.,  
1.6., 15.6., 6.7., 20.7.,  
3.8., 17.8., 7.9., 21.9.\_  
12 Uhr  
5 € plus Eintritt,  
Kinder 3 €, Eintritt frei

---

Ruhr Museum,  
Counter 24m Ebene  
So 13.4., 11.5., 8.6.,  
13.7., 10.8.\_12 Uhr  
5 € plus Eintritt,  
Kinder 3 €, Eintritt frei

---

Schaudepot Ruhr  
Museum,  
Kokerei Zollverein  
Sa 12.4., 26.4., 10.5.,  
24.5., 14.6., 28.6., 12.7.,  
26.7., 9.8., 23.8., 13.9.,  
27.9.\_12 Uhr  
11 €, ermäßigt 9 €,  
Kinder/Jugendliche  
sowie Schüler:innen/  
Studierende unter 25  
Jahren 5 €  
Tickets unter  
www.tickets-rm.de  
und am Infopunkt der  
Kokerei

© Ruhr Museum /  
Christoph Sebastian

---

### Die Schatzkammer des Ruhrgebiets

Sehen, was normalerweise nicht zugänglich ist:  
Im Schaudepot ermöglicht das Ruhr Museum  
spannende Einblicke hinter seine Kulissen.  
Die Tour führt zu den Schlüsselstücken der  
drei großen Sammlungen, zu faszinierenden  
Objekten aus der Geologie, Archäologie und  
Geschichte. Dabei erfahren die Gäste Wissens-  
wertes zur Sammlungsgeschichte und zur  
Arbeit eines Regionalmuseums. (1,5 Std.)



---

Halbachhammer im  
Nachtigallental  
So 4.5., 1.6., 6.7., 3.8.,  
7.9.\_14 Uhr  
Kostenlos  
Ohne Anmeldung

---

### Schmiedevorführung im Halbachhammer

Das Schmiedeteam präsentiert den Halbach-  
hammer und seine historische Technik.  
Die bis ins 15. Jahrhundert zurückreichende  
Geschichte des Denkmals wird erläutert und  
der schwere Aufwerfhammer in Betrieb zu  
sehen sein. (4 Std.)

---

Eisenhammer  
im Deilbachtal  
So 20.7., 17.8.\_14 Uhr  
Kostenlos  
Ohne Anmeldung

---

### Schmiedevorführung im Deilbachhammer

Nach umfassender Restaurierung lädt das  
Ruhr Museum erstmals wieder in den Deil-  
bachhammer ein. Das Schmiedeteam wird  
die wechselvolle Geschichte des Denkmals  
und die Hammeranlage in Betrieb vorstellen.  
(4 Std.)

NEU

---

### Themenführungen

Anmeldung unter 0201.24681 444 oder  
besucherdienst@ruhrmuseum.de

---

Ruhr Museum,  
Counter 24m Ebene  
So 25.5.\_14 Uhr  
5 € plus Eintritt,  
Kinder 3 €, Eintritt frei

---

### Durch die Lappen gehen. Mit Sprichwörtern durch die Geschichte des Ruhrgebiets

Täglich verwenden wir Redewendungen. Doch  
warum gehen uns Dinge »durch die Lappen«  
und warum sind wir »auf den Hund gekom-  
men«? Die Führung verknüpft und erklärt an  
Museumsobjekten die kulturgeschichtlichen  
Hintergründe verschiedener Redensarten.  
(1 Std.)

---

Ruhr Museum,  
Counter 24m Ebene  
So 27.7.\_14 Uhr  
5 € plus Eintritt,  
Kinder 3 €, Eintritt frei

---

### Highlights der Dauerausstellung

Die Dauerausstellung des Ruhr Museums um-  
fasst mehr als 6.000 Exponate und spannt  
einen beeindruckenden Bogen über rund 300  
Millionen Jahre Erdgeschichte. Die Tour führt  
zu den Schlüsselobjekten dieser vielfältigen  
Sammlung. (1 Std.)

NEU

---

### Ausstellungsmacher:innen führen

Anmeldung unter 0201.24681 444 oder  
besucherdienst@ruhrmuseum.de

---

Ruhr Museum,  
Counter 24m Ebene  
Fr 11.4., 6.6., 18.7.,  
8.8., 5.9.\_15 Uhr  
5 € plus Eintritt,  
Kinder 3 €

---

### Das Land der tausend Feuer. Industriebilder aus der Sammlung Ludwig Schönefeld

Ein Blick hinter die Kulissen: Die Kuratorin  
oder der Sammler nimmt die Gäste mit in  
die faszinierende Welt der Industriemalerei.  
(1,5 Std.)



Fritz Gärtner:  
Hochofenabstich, Öl  
auf Malkarton, 1924



---

Schaudepot  
Ruhr Museum,  
Kokerei Zollverein  
Fr 2.5., 4.7., 5.9.\_  
15 Uhr  
11 €, ermäßigt 9 €,  
Kinder/Jugendliche  
sowie Schüler:innen/  
Studierende unter  
25 Jahren 5 €  
Tickets unter  
www.tickets-rm.de  
und am Infopunkt der  
Kokerei

© Ruhr Museum /  
Christoph Sebastian

---

### Das Schaudepot des Ruhr Museums

Wie kommt ein Objekt in die Sammlung oder ins Museum? Was machen eigentlich Kurator:innen? In der Führung blicken die Gäste hinter die Kulissen der jeweiligen Sammlung und erfahren aus erster Hand alles über die Entstehung des Konzepts und dessen Umsetzung. (1,5 Std.)

2.5.: Holz, Metall, Kunststoff und Glas  
4.7.: Möbel, Glas und Kunstgewerbe  
5.9.: Kohle, Stahl und Alltagsleben



---

### Führungen in Gebärdensprache

Anmeldung unter 0201.24681 444 oder  
besucherdienst@ruhrmuseum.de

---

### Das Land der tausend Feuer in Gebärdensprache

Viele Künstler:innen des späten 19. und des 20. Jahrhunderts waren fasziniert von den schwerindustriellen Anlagen des Ruhrgebiets. Zechen, Kokereien, Dampf und Feuer wurden in unterschiedlichster Weise in Gemälden und Zeichnungen festgehalten. Die Führung bietet einen spannenden Streifzug durch die Ausstellung in Gebärdensprache. (1,5 Std.)

---

### Die Geschichte des Ruhrgebiets in Gebärdensprache

Die Führung erläutert die Natur- und Kulturgeschichte der Region von der Entstehung vor 300 Millionen Jahren bis zum heutigen Strukturwandel in Gebärdensprache. (1,5 Std.)

---

### Führung für blinde Menschen und Menschen mit Sehbehinderung

Anmeldung unter 0201.24681 444 oder  
besucherdienst@ruhrmuseum.de

---

### Die Geschichte des Ruhrgebiets hören und ertasten

Die Dauerausstellung des Ruhr Museums erzählt 300 Millionen Jahre Ruhrgebietsgeschichte. Bildhafte Beschreibungen ausgewählter Exponate werden durch mitgeführte Objekte zum ertasten und durch multisensorische Stationen in der Ausstellung ergänzt. (1,5 Std.)

---

### Führungen für Senior:innen

Anmeldung unter 0201.24681 444 oder  
besucherdienst@ruhrmuseum.de

Mit einem Museumshocker, genügend Zeit und unter fachkundiger Begleitung eines Guides können die Ausstellungen in Ruhe genossen werden. Im Anschluss wird bei einem Glas Sekt oder Softgetränk die Gelegenheit geboten, sich über das Gesehene und Erlebte auszutauschen.

NEU

---

Ruhr Museum,  
Counter 24m Ebene  
Di 15.4., 19.8.\_15 Uhr  
5 € plus Eintritt (inkl.  
Getränk)

---

Ruhr Museum,  
Counter 24m Ebene  
Di 20.5.\_15 Uhr  
5 € plus Eintritt (inkl.  
Getränk)

---

### Natur, Kultur und Geschichte des Ruhrgebiets

Die Dauerausstellung des Ruhr Museums präsentiert mehr als 6.000 Objekte aus über 300 Millionen Jahren faszinierender Ruhrgebietsgeschichte. Auf dieser Entdeckungstour wird die Natur- und Kulturgeschichte einer der größten Industrieregionen der Welt erkundet. (1,5 Std.)

---

### Bilder im Auftrag. Fotografien von Ruth Hallensleben 1931 – 1973

Ruth Hallensleben war als Auftragsfotografin tätig und erlangte vor allem durch ihre Industriefotografien Bekanntheit. Die Ausstellung zeigt erstmals auch ihre weiteren Arbeitsfelder, darunter Landschafts-, Architektur-, Porträt-, Reise- und Werbefotografie. (1,5 Std.)

---

Ruhr Museum,  
Counter 24m Ebene  
Di 17.6., 16.9.\_15 Uhr  
5 € plus Eintritt (inkl.  
Getränk)

---

---

### **Das Land der tausend Feuer. Industriebilder aus der Sammlung Ludwig Schönefeld**

Seit dem späten 19. Jahrhundert faszinierten die schwerindustriellen Anlagen des Ruhrgebiets viele Künstler:innen. Ludwig Schönefeld sammelte über 1.500 Industriedarstellungen. Mit 240 Werken in 18 Kapiteln bietet die Ausstellung einen einzigartigen Einblick in die umfangreiche Sammlung. (1,5 Std.)

---

---

Schaudepot Ruhr  
Museum,  
Kokerei Zollverein  
Di 15.7.\_15 Uhr  
11 €, ermäßigt 9 €

---

---

### **Das Schaudapot des Ruhr Museums auf Zollverein**

Mit dem gläsernen Panoramaaufzug geht es zu den schönsten Stücken der Sammlungen, die für die Geschichte der Region und die Geschichte des Sammelns des Regionalmuseums stehen. Darunter finden sich zahlreiche Stücke, an die sich die eine oder der andere vielleicht noch selbst erinnert. (1,5 Std.)

---



© Ruhr Museum /  
Christoph Sebastian

---

### **Führung für Lehrende und Pädagog:innen**

Nur mit Anmeldung unter 0201.24681 444  
oder [besucherdienst@ruhrmuseum.de](mailto:besucherdienst@ruhrmuseum.de)

---

---

### **Das Land der tausend Feuer. Industriebilder aus der Sammlung Ludwig Schönefeld**

Die Kuratorin erläutert das Konzept und die Themen der Ausstellung. Eine Mitarbeiterin der Bildung und Vermittlung erklärt die handlungsorientierten Elemente und den Ablauf der Schulklassenführungen. (1,5 Std.)

---

---

Ruhr Museum,  
Counter 24m Ebene  
Mo 7.4.\_15 Uhr  
Kostenlos

---

---

Ruhr Museum,  
Counter 24m Ebene  
Mo 29.9.\_15 Uhr  
Kostenlos

---

---

### **So nah – So fern. Dokumentarfotografien von Brigitte Kraemer**

Mitarbeiter:innen des Ausstellungsteams und der Bildung und Vermittlung erläutern bei einem Ausstellungsrundgang Konzeption, Themen sowie die Führungsangebote für Schulklassen. (1 Std.)

---

---

### **WORKSHOPS FÜR JUGENDLICHE UND ERWACHSENE**

Wenn nicht anders angegeben:  
Nur mit Anmeldung unter 0201.24681 444  
oder [besucherdienst@ruhrmuseum.de](mailto:besucherdienst@ruhrmuseum.de)  
Tickets unter [www.tickets-rm.de](http://www.tickets-rm.de)

---

---

Ruhr Museum,  
Counter 24m Ebene  
Sa 24.5., 30.8.\_14 Uhr  
25 €  
Für Teilnehmer:innen  
ab 18 Jahren  
Nur mit Anmeldung  
oder Ticketerwerb  
bis 20.5. bzw. 25.8.

---

---

### **Malerei unter'm Doppelbock**

Ausgehend von einem gemeinsamen Besuch der Ausstellung »Das Land der tausend Feuer« entstehen auf dem UNESCO-Welterbe Zollverein eigene Industriebilder. In einzigartiger Kulisse wird mit Stiften, Kreiden und Gouache auf Papier gemalt. Zeichenmaterial ist vorhanden, kann auf Wunsch jedoch auch mitgebracht werden. (4 Std.)

---

---

UNESCO-Welterbe  
Zollverein, Halle 10  
Sa 30.8.\_15 Uhr  
Kostenlos, Anmeldung  
und Informationen  
beim Besucherdienst  
Zollverein,  
0201 246810,  
[besucherdienst@zollverein.de](mailto:besucherdienst@zollverein.de)  
oder unter  
[www.zollverein.de](http://www.zollverein.de)

---

---

### **Auf einen Çay – Erzählcafé**

Eine Veranstaltung der Stiftung Zollverein in Kooperation mit dem Ruhr Museum und der mitMach Agentur. Gefördert durch die RAG-Stiftung  
Zuhören, erzählen, sich austauschen: Beim Erzählcafé auf Zollverein treffen sich Menschen aus dem Quartier und darüber hinaus. Jedes Treffen beginnt mit einem moderierten Gespräch zu einem bestimmten Thema, gefolgt von einem offenen Austausch bei Tee und Imbiss. (3 Std.)

---

## VORTRÄGE UND DISKUSSIONEN

---

### Vortragsreihe und Podiumsdiskussion

#### »Das Bild des Ruhrgebiets im Wandel«

Im Rahmen der Ausstellung »Das Land der tausend Feuer. Industriebilder aus der Sammlung Ludwig Schönefeld«

Anmeldung und Informationen unter

0201.24681 444 oder

besucherdienst@ruhrmuseum.de

---

Ruhr Museum,  
Kokskohlenbunker  
Di 29.4., 6.5., 13.5.,  
20.5., 27.5.\_18 Uhr  
Kostenlos

29.4.

Prof. Dr. Thomas Schleper

**Bildende Kunst und Industriekultur im Ruhrgebiet: Szenen einer wechselvollen Liaison** (1,5 Std.)

6.5.

Dr. Johanna Gummlich

**»Mehr sehen als die anderen.« Chargesheimers Ruhrgebietsfotografien und seine Bildsprache sozialer Fotografie** (1,5 Std.)

13.5.

Dr. Jan-Pieter Barbian

**»Wir hatten ja auch gute Jahre!« Literarische Einblicke in das Ruhrgebiet von der Weimarer Republik bis zur Gegenwart** (1,5 Std.)

20.5.

Prof. Dr. Stefan Berger

**Die doppelte Triumphzerzählung des Ruhrgebiets und seine erinnerungskulturellen Auswirkungen in der Region** (1,5 Std.)

27.5.

Prof. Dr. Jürgen Müller

**Bilder in Bewegung. Das Ruhrgebiet im Film** (1,5 Std.)

Kohlenwäsche,

Erich Brost-Pavillon,

38m Ebene

So 1.6.\_18 Uhr

Kostenlos

---

Kohlenwäsche,

Rundeindicker,

30m Ebene

Do 15.5.\_18 Uhr

Kostenlos

---

Podiumsdiskussion

**Vom Ruhrgebiet zur Metropole Ruhr und zurück. Das Bild des Ruhrgebiets in der Zukunft**

Im Rahmen des 20. UNESCO-Welterbetags debattieren Expert:innen aus verschiedenen Bereichen über die Zukunft der Region. Das Podium bilden Garrelt Duin, Prof. Ute Eskildsen, Prof. Dr. Julia Frohne, Prof. Dr. Lucian Hölscher und Prof. Dr. Karl-Rudolf Korte.

Moderation: Dr. Michael Köhler (2 Std.)

---

### Dialogischer Vortrag mit Diskussion

Nur mit Anmeldung unter 0201.24681 444

oder besucherdienst@ruhrmuseum.de

---

### Regionale Identifikation im Ruhrgebiet

Eine Veranstaltungsreihe des Leibniz-WissenschaftsCampus »Resources in Transformation (ReForm)« in Kooperation mit dem Ruhr Museum

Das Ruhrgebiet ist für viele Menschen ein Lebensraum mit einer einzigartigen Geschichte. Doch wie entsteht eine Verbindung zur Region und wie wird sie dargestellt? Diese Fragen stehen im Mittelpunkt der Podiumsdiskussion. Expert:innen diskutieren darüber, wie Landschaft, Gesellschaft und Kultur im Ruhrgebiet zusammenwirken und sich verändern. Dabei kommt auch zur Sprache, inwiefern die vielschichtige Identifikation mit der Region durch Museen, Filme und Projekte geprägt und beeinflusst wird. (1,5 Std.)

---

### Vorträge zur Geologie

Anmeldung und Informationen  
unter 0201.24681 444 oder  
besucherdienst@ruhrmuseum.de

---

Ruhr Museum,  
Kokskohlenbunker  
Do 22.5.\_18 Uhr  
Kostenlos  
Informationen unter  
www.geopark.ruhr

Dr. Mathias Schöpel  
**Die Bedeutung der Geologie für den  
damaligen Stollenvortrieb des Stock  
und Scherenberger Erbstollens**

Eine Veranstaltung des Ruhr Museums und  
des GeoPark Ruhrgebiet e.V. in Kooperation  
mit dem Förderverein Bergbauhistorischer  
Stätten Ruhrrevier e.V. (Witten) und Berg-  
bauaktiv Ruhr e.V. (Sprockhövel)  
Der Vortrag befasst sich mit den geologischen  
Verhältnissen des Plessbachtals und dem da-  
maligen Vortrieb des Stock und Scherenberger  
Erbstollens, der im Jahre 1744 begonnen wurde  
und zu den wichtigsten Wasserlösungsstollen  
des Ruhrbergbaus zählte. (1,5 Std.)



© André Matuschek

---

Ruhr Museum,  
Kokskohlenbunker  
Do 5.6.\_18 Uhr  
Kostenlos  
Informationen unter  
www.geopark.ruhr

Dr. Volker Wrede  
**Die Steinzeit endete nicht, weil es keine  
Steine mehr gab – Gedanken zur Nachhaltig-  
keit der Rohstoffgewinnung**

Eine Veranstaltung des Ruhr Museums  
und des GeoPark Ruhrgebiet e.V.  
In dem Vortrag wird ausgehend von histori-  
schen Betrachtungen und aktuellen Entwick-  
lungen in der Rohstoffwirtschaft der Frage  
nachgegangen, inwieweit die Nutzung fossiler  
Rohstoffe und der Gedanke nachhaltigen Wirt-  
schaftens miteinander vereinbar sind. (1 Std.)

---

Ruhr Museum,  
Kokskohlenbunker  
Do 28.8.\_18 Uhr  
Kostenlos  
Informationen unter  
www.geopark.ruhr

Dirk Kaufmann  
**Wege zur Verbesserung der Flözkartierung  
im Ruhrrevier**

Eine Veranstaltung des GeoPark Ruhrgebiet  
e.V. in Kooperation mit dem Geologischen  
Dienst NRW und der Bezirksregierung  
Arnsberg (Bergbehörde NRW)  
Im Rahmen des Projekts VERLAPRO arbeiten  
der Geologische Dienst NRW und die Bezirks-  
regierung Arnsberg an der Verbesserung der  
Flözkartierung im Ruhrgebiet. Ziel ist es, durch  
moderne Techniken präzisere geologische  
Daten für ein zukünftiges Risikomanagement  
zu erarbeiten. Im Vortrag erhalten die Gäste  
einen Einblick in die methodischen Ansätze  
und die praktische Umsetzung dieses Projekts.  
(1 Std.)

---

Ruhr Museum,  
Kokskohlenbunker  
Do 18.9.\_18 Uhr  
Kostenlos

Dr. René Hoffmann  
**Paläobiologie der Ammoniten**  
Ammoniten sind das Wappentier der Paläon-  
tologie und die unter Sammler:innen beliebtes-  
te Fossilgruppe. Der Vortrag informiert über  
ihre Lebensweise und Anatomie und deren  
systematische Stellung in der vor Jahrmillio-  
nen herrschenden faszinierenden Artenvielfalt.  
(1,5 Std.)

---

Ruhr Museum,  
Kokskohlenbunker  
Do 25.9.\_18 Uhr  
Kostenlos

Dr. Steffen Trümper  
**Tod im Trentino – Woher kommt Italiens  
ältester Saurier?**

Fossilien sind wertvolle Zeugen vergangener  
Lebenswelten. Die steinernen Überreste  
zu lesen ist dabei wahre Detektivarbeit.  
Im Vortrag wird ein »Cold Case« der Erdge-  
schichte aufgerollt. Im Fokus steht Italiens  
ältester Saurier, der seit 90 Jahren den  
Forschenden Rätsel aufgibt. (1 Std.)

---

### Vortrag zur Archäologie

Anmeldung und Informationen unter  
0201.24681 444 oder  
besucherdienst@ruhrmuseum.de

---

Ruhr Museum,  
Kokskohlenbunker  
Di 23.9.\_18 Uhr  
Kostenlos

Dr. Sebastian Senczek

### Aktuelle Forschungen der Stadtarchäologie Essen

In dem Vortrag stellt der Essener Stadtarchäologe die neuesten Projekte der Bodendenkmalpflege vor. Ein Schwerpunkt wird auf den Grabungen an der Alteburg im Stadtteil Heidhausen liegen, aber auch neue Erkenntnisse zur Archäologie der Moderne werden präsentiert. (1,5 Std.)

---

### Fachtagung im Rahmen der Ausstellung »Bilder im Auftrag. Fotografien von Ruth Hallensleben 1931 – 1973«

Nur mit Anmeldung unter 0201.24681 444  
oder besucherdienst@ruhrmuseum.de

---

Ruhr Museum,  
Kokskohlenbunker  
Fr 23.5.\_10 Uhr  
Kostenlos

### Ruth Hallensleben. Auftragsfotografie im Kontext von Sammlungen, Politik und Frauenforschung

Die Fachtagung richtet sich an Fotografie-Expert:innen und Kurator:innen, die in ihren Archiven und Sammlungen Fotografien von Ruth Hallensleben aufbewahren. Diskutiert wird der Umgang mit Hallenslebens Fotografien; neueste Forschungsergebnisse zu den Themen Auftragsfotografie, Nationalsozialismus und Frauenforschung werden vorgestellt. Alle Informationen zum Programm unter [www.ruhrmuseum.de/Tagung\\_Hallensleben](http://www.ruhrmuseum.de/Tagung_Hallensleben) (8 Std.)

---

---

### SPAZIERGÄNGE

Wenn nicht anders angegeben:  
Anmeldung unter 0201.24681 444 oder  
besucherdienst@ruhrmuseum.de  
Festes Schuhwerk und wetterfeste Kleidung  
erforderlich. Max. 20 Teilnehmer:innen

---

Margarethenhöhe,  
Torhaus,  
Am Brückenkopf/  
Ecke Steile Straße  
So\_11 Uhr  
10 €, Kinder 5 €  
Tickets unter  
[www.tickets-rm.de](http://www.tickets-rm.de)

---

### Die Margarethenhöhe – Gartenstadt und Gesamtkunstwerk

Georg Metzendorfs zukunftsweisendes Konzept eines »umfassend reformierten Kleinwohnhauses« war ein entscheidender Grund für seine Beauftragung zum Bau der Margarethenhöhe. Die hohe städtebauliche Qualität lässt sich noch heute erkennen. Der Spaziergang führt jeden Sonntag über die Margarethenhöhe und bietet mit dem Besuch der Musterwohnung und des Kleinen Atelierhauses einen umfangreichen Einblick in die Geschichte und Architektur der Gartenvorstadt und Künstlersiedlung. (2 Std.)

---

Kupferhammer,  
Deilbachtal  
So 20.7., 14.9.\_11 Uhr  
10 €, Kinder 5 €  
Tickets unter  
[www.tickets-rm.de](http://www.tickets-rm.de)

---

### Die Kultur- und Naturlandschaft Deilbachtal

Zunächst wird die neue Dauerausstellung am Kupferhammer zur Geschichte dieser einzigartigen frühindustriellen Landschaft besucht. Auf der anschließenden Wanderung werden die Natur- und Kulturdenkmäler des Deilbachtals vor Ort erläutert. (3 Std.)

---

© Ruhr Museum /  
Hans Peter Gralinger





---

Çukur Kiosk,  
Bonnekampstraße 15,  
42327 Essen

So 29.6., 6.7.\_12 Uhr  
Kostenlos

Die Tour ist nicht  
barrierefrei und endet  
nicht am ursprünglichen  
Treffpunkt.

---

### Unterwegs im Stadtteil

Eine Veranstaltung des Ruhr Museums in  
Kooperation mit der mitMach Agentur  
Der Spaziergang bietet Einblicke in verborgene  
Geschichten rund um Zollverein. Dabei werden  
spannende Erzählungen über den Stadtteil  
geteilt. Im Anschluss gibt es bei einem Imbiss  
die Möglichkeit zum persönlichen Austausch  
mit den Nachbar:innen. (3 Std.)



© Ruhr Museum /  
Christoph Sebastian

---

Kohlenwäsche,  
Counter (Besucher-  
zentrum Ruhr), 24m  
Ebene  
8 €, ermäßigt 4 €  
Weitere Informationen  
unter  
[www.zollverein.de/  
natur](http://www.zollverein.de/natur)  
Anmeldung unter  
[besucherdienst@  
zollverein.de](mailto:besucherdienst@zollverein.de)

---

### Industrienatur entdecken

Eine Veranstaltung der Stiftung Zollverein  
in Kooperation mit dem NABU Ruhr  
Dort, wo früher Schornsteine rauchten  
und Kohle ans Tageslicht befördert wurde,  
begegnet man heute Kreuzkröten, Wander-  
falken und Füchsen. Bei Naturführungen und  
Workshops rund um die Zeche und Kokerei  
lässt sich die grüne Seite des Welterbes auf  
vielfältige Weise entdecken und erforschen.  
Aktuelle Informationen und Termine unter  
[www.zollverein.de/natur](http://www.zollverein.de/natur)

---

## EXKURSIONEN

---

### Exkursionen »Geologie«

Anmeldung und Informationen unter  
0176 52412156 oder unter [schueppel@rvr.ruhr](mailto:schueppel@rvr.ruhr)  
Veranstalter: GeoPark Ruhrgebiet e.V.  
Festes Schuhwerk und wetterfeste Kleidung  
erforderlich.

---

### Exkursion zur ehemaligen Zeche Victoria und Umgebung

In Kooperation mit dem Ruhr Museum und  
dem Förderverein Bergbauhistorischer Stätten  
Ruhrrevier e.V.

Auf der Wanderung werden verschiedene  
Bergbaurelikte wie alte Zechegebäude,  
Stollen, Pingen und Steinbrüche sowie der  
ehemalige Wetterkamin der Zeche Victoria  
besichtigt. Auch eine Befahrung des Stollens  
Freundschaft steht auf dem Programm.  
(3,5 Std.)

---

### Vom Riff zum Rohstoff – Exkursion in den Steinbruch Steltenberg

In Kooperation mit dem Ruhr Museum, der  
Ruhr-Universität Bochum und den Hohen-  
limburger Kalkwerken  
Wie hängen Korallenriffe, Gebirge, Rohstoffe  
und die mögliche zukünftige Nutzung von Erd-  
wärme miteinander zusammen? Diesen und  
weiteren Fragen geht die Exkursion in den  
aktiven Kalksteinbruch Steltenberg in Hagen-  
Hohenlimburg nach. (4–5 Std.)



---

ALDI-Parkplatz,  
Nierenhofer Straße 68,  
45257 Essen  
So 25.5.\_10 Uhr  
Kostenlos  
Für Teilnehmer:innen  
ab 12 Jahren  
Nur mit Anmeldung  
bis zum 19.5.

---

Hohenlimburger  
Kalkwerke GmbH,  
Oeger Straße 39,  
58119 Hagen  
Fr 27.6.\_10.30 Uhr  
Kostenlos  
Nur mit Anmeldung  
bis zum 23.6.  
Das Gelände ist  
nicht barrierefrei.  
Helme können zur  
Verfügung gestellt  
werden (bei Anmel-  
dung angeben). Das  
Mitbringen einer  
Sicherheitsweste, ggf.  
eines Hammers und  
einer Schutzbrille ist  
erforderlich.

© Ruhr-Universität  
Bochum /  
Dr. Mathias Müller

---

Parkplatz der  
Spielbank Hohensy-  
burg, Hohensyburg-  
straße 200,  
44265 Dortmund  
So 20.7.\_10 Uhr  
Kostenlos  
Nur mit Anmeldung  
bis zum 14.7.

---

### **Exkursion zum Syburger Bergbauwanderweg – mit Grubenfahrt im Besucherbergwerk Graf Wittekind**

In Kooperation mit dem Ruhr Museum und dem Förderverein Bergbauhistorischer Stätten Ruhrrevier e. V. (Arbeitskreis Dortmund)  
Auf dem Rundwanderweg werden zahlreiche Bergbaurelikte wie Stollen, Pingen und Steinbrüche sowie die Burgruine, Denkmäler und Sachsenwälle der Hohensyburg besichtigt. Der Weg bietet zudem spektakuläre Ausblicke ins Ruhrtal. Auch eine kurze Grubenfahrt im Besucherbergwerk Graf Wittekind steht auf dem Programm. (3,5 Std.)



© GeoPark  
Ruhrgebiet

---

### **Exkursion »Archäologie«**

Anmeldung unter 0201.24681 444 oder  
besucherdienst@ruhrmuseum.de

---

Eingang des Kultur-  
und Stadthistorischen  
Museums Duisburg,  
Johannes-Corputius-  
Platz 1,  
47051 Duisburg  
So 22.6.\_11 Uhr  
4,50 € (an der  
Museumskasse zu  
zahlen, exkl. Mittag-  
essen)

---

### **Die Ausstellung »Cash! – Eine Geschichte des Geldes« in Duisburg**

Bei dem geführten Rundgang erfahren die Teilnehmer:innen anhand von Exponaten aus verschiedenen Kontinenten alles über die facettenreiche Geschichte des Geldes von der Steinzeit bis in die Gegenwart. Im Anschluss an die Führung besteht die Möglichkeit zu einem gemeinsamen Mittagessen. (1 Std.)

---

## **ANGEBOTE FÜR KINDER UND FAMILIEN**

Alle Veranstaltungen für Kinder und Familien, Vorschul- und Schulkinder sowie unsere Angebote für Kindergeburtstage finden Sie unter [www.ruhrmuseum.de/angebote](http://www.ruhrmuseum.de/angebote)  
Kinder und Jugendliche unter 18 Jahren haben im Ruhr Museum freien Eintritt. Der Eintritt im Mineralien-Museum ist für alle frei.

---

### **Museumstasche**

Für Familien mit Kindern ab 6 Jahren

---

Ruhr Museum,  
Counter 24m Ebene  
Mo–So\_10–18 Uhr  
5 € plus Pfand  
und Eintritt für  
Erwachsene

---

### **Rätsel-Reise Ruhr Museum**

Mit der Museumstasche lässt sich die Dauerausstellung des Ruhr Museums im Alleingang entdecken. Kinder und Eltern lösen gemeinsam spannende Aufgaben und erfahren auf spielerische Weise etwas über die Natur, die Archäologie und die Geschichte des Ruhrgebiets. Die Rätsel-Reise ist in 18 Stationen gegliedert und führt mithilfe von Reisekarten durch die gesamte Dauerausstellung. An jeder Station warten eine Aufgabe oder ein Rätsel, die es gemeinsam zu lösen gilt. Neben Dingen zum Anfassen gibt es Forscherhandbücher, die die Kinder mit nach Hause nehmen können. (2 Std.)



© Ruhr Museum /  
Tim Schröder

---

## Ausstellungsrallyes

Für Familien mit Kindern ab 6 Jahren  
Erhältlich am Counter, 24m Ebene und  
in den Ausstellungen. Dauer: 1 Std.

---

Ruhr Museum  
Bis 14.2.26  
Mo–So\_10–18 Uhr  
Quiz kostenlos,  
Eintritt für  
Erwachsene

---

### Quiz zur Sonderausstellung »Das Land der tausend Feuer. Industriebilder aus der Sammlung Ludwig Schönefeld«

In Deutsch und Englisch  
Such- und Quizaufgaben regen dazu an, in den  
Industriebildern spannende Entdeckungen zu  
machen und mehr über Zechen, Kokereien und  
Hochöfen zu erfahren. So wird die gesamte  
Sonderausstellung auf spielerische Weise  
zusammen entdeckt.

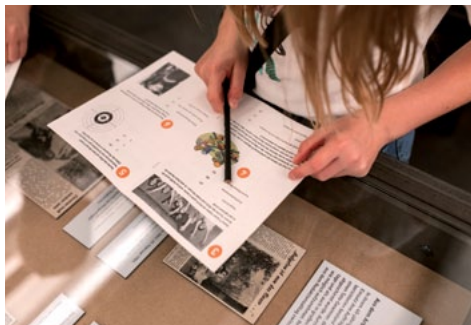
---

Ruhr Museum  
Bis 24.8.25  
Mo–So\_10–18 Uhr  
Quiz kostenlos,  
Eintritt für  
Erwachsene

---

### Quiz zur Sonderausstellung »Bilder im Auftrag. Fotografien von Ruth Hallensleben 1931–1973«

In Deutsch und Englisch  
Spielerisch laden Suchaufgaben dazu ein,  
spannende Details in den Fotografien zu finden  
und auf diese Weise die gesamte Sonderaus-  
stellung zu erkunden.



© Ruhr Museum /  
Andrea Kiesendahl

---

Mineralien-Museum  
Di–So\_10–18 Uhr  
Quiz kostenlos,  
Eintritt frei

---

### Quiz im Mineralien-Museum

In Deutsch  
Zehn Aufgaben führen durch das Mineralien-  
Museum in Essen-Kupferdreh. Sie verraten  
Dinge aus den Wissenschaften der Mineralogie,  
Geologie und Biologie.

---

## Kinder- und Familienführungen

Für Familien mit Kindern ab 6 Jahren  
Wenn nicht anders angegeben: Anmeldung  
unter 0201.24681 444 oder  
besucherdienst@ruhrmuseum.de

---

Mineralien-Museum  
So 13.4.\_11 Uhr  
Erwachsene 5 €,  
Kinder 3 €

---

### Auf den Spuren der Dinosaurier

Dinosaurier lebten an Land, Flugsaurier in der  
Luft, Fische und Pflanzensaurier im Meer.  
Zwischen ihren versteinerten Hinterlassen-  
schaften wie Knochen, Eiern, Kothaufen und  
Fußabdrücken entsteht ein spannendes Bild  
der urzeitlichen Lebenswelt. (1,5 Std.)

---

Schaudepot Ruhr  
Museum,  
Kokerei Zollverein  
So 11.5.\_15 Uhr  
Erwachsene 11 €,  
Kinder 5 €  
Tickets unter  
[www.tickets-rm.de](http://www.tickets-rm.de)  
und am Infopunkt der  
Kokerei

---

### Das Schauderpot des Ruhr Museums

Egal, ob Riesenkristalle, kuriose Schädel oder  
eine Kohlenwagenparade: Gemeinsam mit  
einem Guide streifen Familien durch die Natur,  
Kultur und Geschichte des Ruhrgebiets und  
lernen die Sammlungs- und Museumsarbeit  
anhand ausgewählter Objekte der Geologie,  
Archäologie und Geschichte kennen und lieben.  
(1,5 Std.)

© Ruhr Museum /  
Christoph Sebastian



---

Mineralien-Museum  
So 8.6.\_11 Uhr  
Erwachsene 5 €,  
Kinder 3 €

---

### Der Klang der Steine

Naturstein hat viele Klänge. Zwischen rieseln-  
dem Sand und rollenden Kieselsteinen laden riesige  
Quarzscherben, Bimssteinrasseln und Litho-  
phone zum Experimentieren und Musizieren  
ein. (1,5 Std.)

Ruhr Museum,  
Counter 24m Ebene  
So 13.7.\_15 Uhr  
Erwachsene 5 € plus  
Eintritt, Kinder 3 €

### Top Ten-Objekte

Über 6.000 Exponate zeigt das Ruhr Museum in seiner Dauerausstellung »Natur, Kultur und Geschichte des Ruhrgebiets«. Diese spannende und abwechslungsreiche »Top Ten-Führung« steuert die zehn bei Kindern und Eltern beliebtesten Ausstellungstücke an. (1,5 Std.)



© Ruhr Museum /  
Andrea Kiesendahl

Mineralien-Museum  
So 10.8.\_11 Uhr  
Erwachsene 5 €,  
Kinder 3 €

NEU

### Klang, Kristalle, Kalzium

Eine spannende Entdeckungsreise durch die wundersame Welt der Mineralien. Kleine und große Gäste begegnen funkelnden Kristallen, bewundern ausgestorbene Giganten, lernen über faszinierende Erfindungen der Natur und entdecken verborgene Klänge. Woraus besteht die Welt? Wir finden es heraus – mit viel Raum zum Staunen und Anfassen. (1,5 Std.)

Ruhr Museum,  
Counter 24m Ebene  
So 14.9.\_15 Uhr  
Erwachsene 5 € plus  
Eintritt, Kinder 3 €

NEU

### Feuer, Rauch und Dampf

Zechen, Kokereien, Hochöfen: das bedeutet jede Menge Hitze, rauchende Schloten und beeindruckende Industrieanlagen. Bei einer spannenden Entdeckungstour durch das »Land der tausend Feuer« werden zusammen faszinierende Gemälde und Zeichnungen der Industriemalerei erkundet. (1,5 Std.)

### Workshops

Nur mit Anmeldung unter 0201.24681 444  
oder [besucherdienst@ruhrmuseum.de](mailto:besucherdienst@ruhrmuseum.de)  
Tickets unter [www.tickets-rm.de](http://www.tickets-rm.de)

Mineralien-Museum  
Sa 3.5.\_10.30 Uhr  
10 €

Nur mit Anmeldung  
oder Ticketerwerb bis  
zum 29.4.

### Kristalle, Kohle und Kometen

Für Kinder von 6 bis 10 Jahren  
Kristalle und Steine gibt es in allen Farben und Formen. Mit kleinen Experimenten und Spielen wird die große Welt der Mineralien erkundet. Selbstgefärbte Salzkristalle können im Glasröhrchen mit nach Hause genommen werden. (3 Std.)

Schaudepot  
Ruhr Museum,  
Kokerei Zollverein  
So 15.6.\_14 Uhr  
10 €

Nur mit Anmeldung  
oder Ticketerwerb bis  
zum 10.6.

### Deine Schatzkiste

Für Kinder von 8 bis 12 Jahren  
In unserer Schatzkammer, dem Schaudepot, warten 25.000 Schätze aus dem Ruhrgebiet darauf entdeckt zu werden. Bei einem Rundgang erfahren die Kinder zudem einiges über die Arbeit eines Museums und das Sammeln an sich. Auf dem Gelände der Kokerei suchen und sammeln sie danach eigene Fundstücke, die im selbst gestalteten Schatzkistchen mit nach Hause genommen werden. (3 Std.)



© Ruhr Museum /  
Christoph Sebastian

Mineralien-Museum  
Sa 5.7.\_10.30 Uhr  
10 €  
Nur mit Anmeldung  
oder Ticketerwerb bis  
zum 1.7.

### Die Dinos sind los ...

Für Kinder von 6 bis 10 Jahren  
Unglaubliche Vielfalt im Zeitalter der Dinosaurier: Von kleinen Urvögeln bis hin zu gigantischen Tyrannen war alles dabei. Beim Erforschen von originalen Fossilien werden Kinder zu echten Expert:innen. Highlight des Tages ist ein selbstbedrucktes Dino-Shirt. (3 Std.)



---

Deilbachtal,  
Eisenhammerweg  
25 A–C, 45257 Essen  
So 20.7.\_11 Uhr  
10 €

Nur mit Anmeldung  
oder Ticketerwerb  
bis zum 15.7.  
Tipp: Um 14 Uhr findet  
die kostenfreie  
Schmiedevorführung  
im Deilbachhammer  
statt (s. S. 12)

NEU

© Ruhr Museum /  
Sandra Sorgenicht

---

### Die Kraft des Wassers

Für Kinder ab 9 bis 12 Jahren  
Früher wurde die Kraft des Deilbachs genutzt,  
um den schweren Schmiedehammer in Be-  
wegung zu setzen. Gemeinsam wird das ge-  
waltige Hammergebäude genau unter die Lupe  
genommen. Danach wird ein kleines, einfaches  
Wasserkraftwerk gebaut, das mit nach Hause  
genommen werden kann. (3 Std.)



---

Ruhr Museum,  
Counter 24m Ebene  
So 17.8.\_14 Uhr  
10 €

Nur mit Anmeldung  
oder Ticketerwerb bis  
zum 12.8.

---

### Färbergarten Zollverein – Malen mit Pflanzenfarben

Für Kinder ab 9 Jahren  
Der Färbergarten auf Zollverein hält alle  
Farben bereit: grüne Farnwedel, gelbe Gold-  
ruten, roten Klatschmohn und blaue Holunder-  
beeren. Rund um das ehemalige Stellwerk  
wachsen 24 Färberpflanzen, aus deren Blüten,  
Blättern, Wurzeln und Rinden Farben gewon-  
nen werden. Hier blüht die Kunst der Farbher-  
stellung aus Pflanzen wieder auf. (3 Std.)

---

Mineralien-Museum  
Sa 6.9.\_10.30 Uhr  
10 €  
Nur mit Anmeldung  
oder Ticketerwerb  
bis zum 2.9.

---

### Fossilien fälschen

Für Kinder von 6 bis 10 Jahren  
Fossilien sind Belege unserer Erdgeschichte  
und erzählen Spannendes aus ihrem Leben und  
ihrer damaligen Umwelt. Auf den Spuren der  
Vergangenheit werden viele verschiedene  
Versteinerungen entdeckt und ein eigener  
Fossilienabguss hergestellt. (3 Std.)

---

Ruhr Museum,  
Kokskohlenbunker  
Di 22.4.– Fr 25.4.\_  
9.30–16 Uhr  
Kostenlos  
Bitte Pausenverpfle-  
gung und Schoko-  
ticket mitbringen.  
Obst, Wasser/Soft  
vor Ort.



© Medienzentrum  
Ruhr

---

UNESCO-Welterbe  
Zollverein,  
Sommer-  
ferien NRW  
Kostenlos (inkl.  
Imbiss)

---

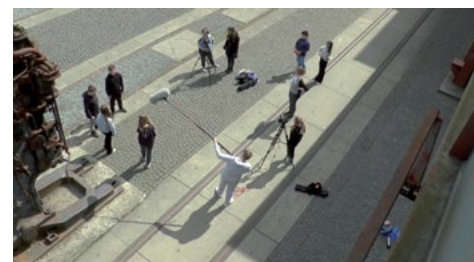
## FERIENPROGRAMM

Osterferien-Workshop für Jugendliche von 12  
bis 14 Jahren des Medienzentrums Ruhr e. V.  
in Kooperation mit dem Ruhr Museum.  
Nur mit Anmeldung unter [kontakt@mz-ruhr.de](mailto:kontakt@mz-ruhr.de),  
Informationen unter [www.mz-ruhr.de](http://www.mz-ruhr.de)

---

### Archiv- und Bildsalat – dein abgedrehter Ruhrpottfilm!

Noch keinen eigenen Film gedreht? Du lebst  
im Ruhrpott und hast Interesse an Zeitreisen?  
Gemeinsam drehen wir in den Osterferien mal  
so richtig ab. Werde vor und hinter der Kamera  
aktiv: Bild-Salat, die Erste! Bitte Ruhe, Klappe  
und Action! (tgl. 6,5 Std.)



---

### Zollverein-Ferien

Sommerferienprogramm der Stiftung  
Zollverein und des Ruhr Museums  
Nur wochenweise buchbar ab 1.4.25 unter  
[www.ruhrmuseum.de/ferienprogramm](http://www.ruhrmuseum.de/ferienprogramm)

---

Die Stiftung Zollverein und das Ruhr Museum  
bieten in den NRW-Sommerferien vom 14. Juli  
bis zum 22. August 2025 gemeinsam die Zoll-  
verein-Ferien an. Jeden Werktag von 8 bis  
16 Uhr wartet auf Kinder von 7 bis 12 Jahren  
drinnen und draußen ein spannendes Pro-  
gramm.



---

Ruhr Museum,  
Kokskohlenbunker  
Start der Woche  
jeweils Mo 14.7., 28.7.,  
11.8.\_täglich  
8 – 16 Uhr

### **Eine Woche mit dem Ruhr Museum**

Gefördert durch die RAG-Stiftung  
Ob wertvolle Fossilien, historische Schwarz-Weiß-Fotos, steinzeitliches Werkzeug oder lebende Pflanzen: Das Ruhr Museum beherbergt und betreut eine große Sammlung an echten Schätzen! In einer ganzen Ferienwoche haben Kinder genug Zeit, alle Aufgaben eines Museums kennenzulernen. Gemeinsam mit fachkundigen Guides geht es ins Gelände, durch verschiedene Ausstellungen und in das Schaudapot. Jeder Tag ist einem anderen Thema gewidmet, wobei spielerisch die Fundstücke vergangener Zeiten entschlüsselt und unsere heutige Umwelt erforscht werden. Wie alt sind die Fossilien der Karbonzeit? Welche Materialien schneidet ein Feuersteinmesser? Und welche Pflanzen kann man im Zollverein-Park finden? Nicht nur diese Fragen werden in der Ferienwoche durch Ausprobieren beantwortet. Mit neuen Kenntnissen und Fähigkeiten wird an jedem Tag ein eigenes Andenken für Zuhause gestaltet. (tgl. 8 Std.)



© Stiftung Zollverein /  
Jochen Tack

---

UNESCO-Welterbe  
Zollverein, Halle 10  
Start der Woche  
jeweils Mo 21.7., 4.8.,  
18.8.\_täglich  
8 – 16 Uhr

### **Eine Woche auf der Zeche und Kokerei Zollverein**

Gefördert durch die RAG-Stiftung  
In der Ferienwoche rund um das UNESCO-Welterbe Zollverein gibt es eine Menge zu erleben. An einem Tag nimmt ein ehemaliger Bergmann die Kinder mit auf Tour und zeigt ihnen, wie und wo er gearbeitet hat. An anderen Tagen gibt es Schätze zu heben und Bilder auf der Halde zu jagen. Dabei lernen die Kinder viele geheimnisvolle Wege und Orte auf Zollverein kennen. Mal schlüpfen sie in die Rolle der Bergleute und packen auf der Mitmachzeche richtig mit an, mal werden sie zu Forscher:innen im Kokerei-Labor. Dann wieder bauen sie im Team einen Stollen auf und Kohle ab. Bei der Zechenolympiade und bei einer verrückten Golfpartie mit Fußbällen sind die Kinder auf dem ganzen Gelände unterwegs. Kreativ werden sie bei ihrer eigenen Ausstellung, z.B. beim Bauen von Mini-Förderwagen. Sie haben aber auch genügend Zeit, um draußen und – bei schlechtem Wetter – auch drinnen miteinander zu spielen. (tgl. 8 Std.)



© Stiftung Zollverein /  
Jochen Tack

## BESONDERE VERANSTALTUNGEN

Halbachhammer im  
Nachtigallental  
So 13.4.\_14 Uhr  
Kostenlos (exkl.  
Imbiss)  
Informationen unter  
0201.24681 444 oder  
besucherdienst@  
ruhrmuseum.de

### Aufschlag – Der Halbachhammer in Aktion

In Kooperation mit der Margarethe  
Krupp-Stiftung  
Zum Auftakt der Schmiedesaison wird das  
Feuer in der Esse des Halbachhammers  
lodern und die Hammeranlage in Betrieb zu  
sehen sein. Ein zünftiger Imbiss rundet das  
Programm ab. (4 Std.)



© Ruhr Museum /  
Andrea Kiesendahl

Mineralien-Museum  
So 11.5.\_15 Uhr  
Kostenlos  
Zu bestimmende  
Mineralien und  
Fossilien bitte  
mitbringen.

### Bestimmungstag für Mineralien und Fossilien

In Kooperation mit FossilienFreundeEssen  
sowie der Vereinigung der Freunde der  
Mineralogie und Geologie e. V. (Bezirks-  
gruppe Wuppertal)  
Eingeladen sind alle Menschen, die Steine,  
Fossilien oder Mineralien sammeln oder mit  
dem Sammeln beginnen möchten. Die Geo-  
logen und Mineralogen des Ruhr Museums be-  
stimmen die mitgebrachten Stücke und stehen  
den Sammler:innen beratend zur Seite. (3 Std.)



© Ruhr Museum /  
Achim Reisdorf

Schaudepot  
Ruhr Museum,  
Kokerei Zollverein  
So 18.5.\_10 Uhr  
Eintritt frei,  
Angebote kostenlos  
(exkl. Snacks und  
Getränke)

### Sommerfest im Schaudepot am Internationalen Museumstag

Am Internationalen Museumstag steht in die-  
sem Jahr das Schaudepot des Ruhr Museums  
im Fokus. Die Kurator:innen öffnen die Türen  
zu 25.000 Schätzen aus Archäologie, Natur und  
Geschichte. Große und kleine Besucher:innen  
erfahren bei kostenlosen Familienführungen,  
Werkstattgesprächen und Mitmachstationen,  
was und wie das Museum sammelt. Auch die  
aktuellen Neuzugänge der Sammlung können  
entdeckt werden. Musik, Imbiss und Getränke  
runden das Angebot ab. (8 Std.)

Die Dauer- und Sonderausstellungen des Ruhr  
Museums in der Kohlenwäsche sind ebenfalls  
geöffnet und können bei freiem Eintritt besucht  
werden.

Ausführliche Informationen unter  
[www.ruhrmuseum.de/sommerfest](http://www.ruhrmuseum.de/sommerfest)



© RTG / Dennis  
Stratmann

UNESCO-Welterbe  
Zollverein  
So 1.6.\_11 – 17 Uhr  
Kostenlos

### UNESCO-Welterbetag 2025 – Vermitteln, verbinden, begeistern

Eine Veranstaltung der Stiftung Zollverein in  
Kooperation mit dem Ruhr Museum  
Im Rahmen der Feierlichkeiten zum 20. Jubi-  
läum des Welterbetags auf dem einzigen  
UNESCO-Welterbe im Ruhrgebiet steht eine  
Diskussionsrunde im Erich Brost-Pavillon im  
Mittelpunkt. Expert:innen aus verschiedenen  
Bereichen debattieren über das Bild des Ruhr-  
gebiets in der Zukunft (s. S. 19).  
Weitere Informationen unter  
[www.zollverein.de/welterbetag](http://www.zollverein.de/welterbetag)

---

Kupferhammer,  
Nierenhoferstraße 8,  
45257 Essen  
So 15.6.\_14 Uhr:  
Eröffnung Kupfer-  
hammer

Deilbachhammer,  
Eisenhammerweg  
25 A-C,  
45257 Essen  
So 15.6.\_15 Uhr:  
Eröffnung  
Deilbachhammer  
Kostenlos (exkl.  
Imbiss und Getränke)

---

### **Eröffnung der Dauerausstellung Kulturland- schaft Deilbachtal und des Deilbachhammers**

Eine Veranstaltung des Ruhr Museums in Kooperation mit dem Historischen Verein Essen e. V., der Bürgerschaft Kupferdreh e. V. und der Freunde und Förderer des Deilbachtals e. V. Mit einem abwechslungsreichen Programm wird der Abschluss der Restaurierungsarbeiten des Deilbachhammers gefeiert. Seit 2017 wurde er durch das »Konsortium Deilbachtal« generalsaniert. Er ist der letzte im Ruhrgebiet erhaltene Eisenhammer am originalen Standort. Zur Wiedereröffnung und zum »Aufschlag« gibt es Schmiedevorfürungen, eine Wanderung und eine Mitmachstation für Familien mit Kindern. Die neue Dauerausstellung »Kulturlandschaft Deilbachtal« am Kupferhammer ist von 10 – 18 Uhr für alle Interessierten geöffnet. Imbiss und Getränke runden das Angebot ab. (8 Std.)



© Ruhr Museum /  
Christoph Sebastian

---

Ruhr Museum,  
Counter 24m Ebene  
und Färbergarten  
Sa 28.6.\_18–2 Uhr  
Kostenlos mit  
ExtraSchicht-Ticket  
Informationen und  
Tickets unter 01806  
18 16 50 und unter  
[www.extraschicht.de](http://www.extraschicht.de)

---

Schaudepot  
Ruhr Museum,  
Kokerei Zollverein  
Sa 6.9.\_12 und  
13.30 Uhr  
Kostenlos  
Anmeldung und  
Informationen  
unter [info@  
openhouseessen.org](mailto:info@openhouseessen.org)  
Die Führung um  
12 Uhr wird simultan  
ins Englische über-  
setzt.

© Open House  
Essen / Ravi Sejk

---

### **ExtraSchicht 2025 – Die Nacht der Industriekultur »(T)RÄUME?!«**

Eine Veranstaltung der Ruhr Tourismus GmbH und der Stiftung Zollverein in Kooperation mit dem Ruhr Museum  
Zur ExtraSchicht wird das UNESCO-Welterbe Zollverein zur magischen Traumwelt, in der persönliche und gemeinsame Visionen lebendig werden. Mit künstlerischen Installationen, Licht und Performance entsteht ein Raum für Kreativität, Reflexion und unvergessliche Erlebnisse. Das Ruhr Museum bietet kostenfreie Impulsführungen in allen aktuellen Ausstellungen und eine Mitmachaktion im Färbergarten Zollverein an. (8 Std.)

---

### **Blick in das Schaudapot**

Eine Veranstaltung des Open House Essen in Kooperation mit dem Ruhr Museum  
Im Rahmen des Architekturfestivals Open House Essen blicken die Besucher:innen bei einer spannenden Tour durch das Schaudapot hinter die Fassade der Schatzkammer des Ruhrgebiets. In der spektakulären Industriekulisse der ehemaligen Salzfabrik auf dem UNESCO-Welterbe Zollverein wird gemeinsam mit der Restauratorin des Ruhr Museums das riesige Museumslager erkundet. (1 Std.)



---

Deilbachhammer,  
Eisenhammerweg  
25A–C, 45257 Essen  
Sa 6.9.\_13.30 Uhr  
Kostenlos

---

### Herbstfest im Deilbachtal

Eine Veranstaltung des Konsortiums Deilbachtal in Kooperation mit dem Franz Sales Haus und dem Ruhr Museum

Nach umfangreichen Umbaumaßnahmen sind nun alle Gebäude und das Gartengelände am Deilbachhammer wieder in Stand gesetzt. Zukünftig nutzen die Stadt Essen, das Franz Sales Haus und das Ruhr Museum die Anlage gemeinsam für Veranstaltungen und pädagogische Programme. Im Rahmen des Herbstfestes erfolgt die offizielle Übergabe des Deilbachhammerensembles an Herrn Oberbürgermeister Thomas Kufen durch das Konsortium Deilbachtal. Kostenlose Schmiedevorfürungen und eine Mitmachaktion für Kinder sind ebenfalls Teil des Programms. (5 Std.)

---

UNESCO-Welterbe  
Zollverein  
Sa 27.9.\_15–22 Uhr  
So 28.9.\_11–18 Uhr  
Eintritt frei  
Informationen unter  
0201 24 68 10 und  
info@zollverein.de

---

### Zechenfest

Eine Veranstaltung der Stiftung Zollverein und der Werbegemeinschaften des Stadtbezirks VI Gefördert durch die RAG-Stiftung und die Gesellschaft der Freunde und Förderer der Stiftung Zollverein

Das Ruhr Museum bietet am Familientag (28.9.) freien Eintritt in alle Ausstellungen und verschiedene kostenlose Führungen an.

Alle Infos zum gesamten Programm unter [www.zollverein.de](http://www.zollverein.de)



© Stiftung Zollverein /  
Jochen Tack

---

### Tag des offenen Denkmals

Anmeldung und Informationen unter  
0201.24681 444 oder  
besucherdienst@ruhrmuseum.de

---

Schaudepot  
Ruhr Museum,  
Kokerei Zollverein  
So 14.9.\_11 Uhr  
Kostenlos

---

### Das Schaudepot des Ruhr Museums

Zum Tag des offenen Denkmals öffnet das Ruhr Museum die Türen seines Schaudepots in der ehemaligen Salzfabrik auf der Kokerei des UNESCO-Welterbe Zollverein. Kostenlose, stündliche Führungen erzählen über das Gebäude und seine spannende Geschichte als Museumsdepot sowie als Teil des Denkmals UNESCO-Welterbe Zollverein. (6 Std.)

---

Deilbachhammer,  
Eisenhammerweg  
25 A–C, 45257 Essen  
So 14.9.\_10 Uhr  
Kostenlos

---

### Deilbachhammer

In Kooperation mit dem Historischen Verein Essen e.V., der Bürgerschaft Kupferdreh e.V. und der Freunde und Förderer des Deilbachtals e.V.

Der Deilbachhammer ist der letzte im Ruhrgebiet erhaltene Eisenhammer am originalen Standort. Seit 2017 wurde er durch das »Konsortium Deilbachtal« generalsaniert. Die Restaurierungsarbeiten sind nun abgeschlossen, sodass in diesem Jahr erstmals wieder Schauvorfürungen möglich sind. (6 Std.)

---

Halbachhammer  
im Nachtigallental  
So 14.9.\_14 Uhr  
Kostenlos

---

### Halbachhammer

Der Halbachhammer ist ein frühes Leitprojekt der Industrie- und Stiftungskultur. Sein technischer Aufbau, seine Funktionsweise und seine Einordnung in die vorindustrielle Stahlerzeugung auf der Grundlage von Wasserkraft und Holzkohle werden im Detail vorgestellt. (4 Std.)

## VERANSTALTUNGSKALENDER SOMMER 2025

Alle Angaben und die Termine zu den öffentlichen Führungen durch die Dauer- und Sonderausstellungen finden Sie ab Seite 11.

**Treffpunkt aller Führungen und Veranstaltungen ist, wenn nicht anders angegeben, das Ruhr Museum.**

### APRIL

- 7.4.\_15 Uhr Führung für Lehrende und Pädagog:innen  
**Das Land der tausend Feuer**
- 11.4.\_15 Uhr Ausstellungsmacher:innenführung  
**Das Land der tausend Feuer**
- 12.4.\_12 Uhr Öffentliche Führung **Die Schatzkammer des Ruhrgebiets** Schaudepot
- 13.4.\_11 Uhr Kinder- und Familienführung **Auf den Spuren der Dinosaurier** Mineralien-Museum
- 13.4.\_12 Uhr Öffentliche Führung **Ruth Hallensleben**
- 13.4.\_14 Uhr Besondere Veranstaltung **Aufschlag – Der Halbachhammer in Aktion** Halbachhammer
- 15.4.\_15 Uhr Senior:innenführung **Natur, Kultur und Geschichte des Ruhrgebiets**
- 20.4.\_12 Uhr Öffentliche Führung **Das Land der tausend Feuer**
- 22.-25.4.\_9.30 Uhr Ferien-Workshop **Archiv- und Bildsalat – dein abgedrehter Ruhrpottfilm!** Kokskohlenbunker
- 26.4.\_12 Uhr Öffentliche Führung **Die Schatzkammer des Ruhrgebiets** Schaudepot
- 29.4.\_18 Uhr Vortrag **Bildende Kunst und Industriekultur im Ruhrgebiet: Szenen einer wechselvollen Liaison** Kokskohlenbunker

### MAI

- 2.5.\_15 Uhr Ausstellungsmacher:innenführung **Das Schaudepot des Ruhr Museums** Schaudepot
- 3.5.\_10.30 Uhr Workshop für Kinder **Kristalle, Kohle und Kometen** Mineralien-Museum
- 4.5.\_12 Uhr Öffentliche Führung **Das Land der tausend Feuer**
- 4.5.\_14 Uhr Öffentliche Führung **Schmiedevorführung im Halbachhammer** Halbachhammer
- 6.5.\_18 Uhr Vortrag **Chargesheimers Ruhrgebietsfotoserien und seine Bildsprache sozialer Fotografie** Kokskohlenbunker

- 10.5.\_12 Uhr Öffentliche Führung **Die Schatzkammer des Ruhrgebiets** Schaudepot
- 10.5.\_14 Uhr Kombiführung **Die Küche: Design und Gebrauch im Wandel der Zeit**
- 11.5.\_12 Uhr Öffentliche Führung **Ruth Hallensleben**
- 11.5.\_15 Uhr Kinder- und Familienführung **Das Schaudepot des Ruhr Museums** Schaudepot
- 11.5.\_15 Uhr Besondere Veranstaltung **Bestimmungstag für Mineralien und Fossilien** Mineralien-Museum
- 13.5.\_18 Uhr Vortrag **Literarische Einblicke in das Ruhrgebiet von der Weimarer Republik bis zur Gegenwart** Kokskohlenbunker
- 15.5.\_18 Uhr Podiumsdiskussion **Regionale Identifikation im Ruhrgebiet** Rundeindicker
- 17.5.\_14 Uhr Führung für blinde und sehbehinderte Menschen  
**Die Geschichte des Ruhrgebiets hören und ertasten**
- 18.5.\_10 Uhr Besondere Veranstaltung **Sommerfest im Schaudepot am Internationalen Museumstag** Schaudepot
- 18.5.\_12 Uhr Öffentliche Führung **Das Land der tausend Feuer**
- 20.5.\_15 Uhr Senior:innenführung **Ruth Hallensleben**
- 20.5.\_18 Uhr Vortrag **Die doppelte Triumphezählung des Ruhrgebiets und seine erinnerungskulturellen Auswirkungen in der Region** Kokskohlenbunker
- 22.5.\_18 Uhr Vortrag **Die Bedeutung der Geologie für den damaligen Stollenvortrieb des Stock und Scherenberger Erbstillens** Kokskohlenbunker
- 23.5.\_10 Uhr Fachtagung **Ruth Hallensleben** Kokskohlenbunker
- 24.5.\_12 Uhr Öffentliche Führung **Die Schatzkammer des Ruhrgebiets** Schaudepot
- 24.5.\_14 Uhr Workshop für Erwachsene **Malerei unter'm Doppelbock**
- 25.5.\_10 Uhr Exkursion **Zur ehemaligen Zeche Victoria und Umgebung – mit Besichtigung des Stollens Freundschaft** Deilbachtal
- 25.5.\_14 Uhr Themenführung **Durch die Lappen gehen**
- 27.5.\_18 Uhr Vortrag **Bilder in Bewegung. Das Ruhrgebiet im Film** Kokskohlenbunker



## JUNI

- 1.6.\_11 Uhr Besondere Veranstaltung **UNESCO-Welterbetag 2025** UNESCO-Welterbe Zollverein
- 1.6.\_12 Uhr Öffentliche Führung **Das Land der tausend Feuer**
- 1.6.\_14 Uhr Öffentliche Führung **Schmiedevorführung im Halbachhammer** Halbachhammer
- 1.6.\_18 Uhr Podiumsdiskussion **Vom Ruhrgebiet zur Metropole Ruhr und zurück. Das Bild des Ruhrgebiets in der Zukunft** Erich Brost-Pavillon
- 5.6.\_18 Uhr Vortrag **Die Steinzeit endete nicht, weil es keine Steine mehr gab – Gedanken zur Nachhaltigkeit der Rohstoffgewinnung** Kokskohlenbunker
- 6.6.\_15 Uhr Ausstellungsmacher:innenführung **Das Land der tausend Feuer**
- 8.6.\_11 Uhr Kinder- und Familienführung **Der Klang der Steine** Mineralien-Museum
- 8.6.\_12 Uhr Öffentliche Führung **Ruth Hallensleben**
- 14.6.\_12 Uhr Öffentliche Führung **Die Schatzkammer des Ruhrgebiets** Schaudepot
- 14.6.\_14 Uhr Führung in Gebärdensprache **Das Land der tausend Feuer**
- 15.6.\_12 Uhr Öffentliche Führung **Das Land der tausend Feuer**
- 15.6.\_14 Uhr Workshop für Kinder **Deine Schatzkiste** Schaudepot
- 15.6.\_14 Uhr Besondere Veranstaltung **Eröffnung Ausstellung am Kupferhammer** Deilbachtal
- 15.6.\_15 Uhr Besondere Veranstaltung **Eröffnung Deilbachhammer** Deilbachtal
- 17.6.\_15 Uhr Senior:innenführung **Das Land der tausend Feuer**
- 22.6.\_11 Uhr Exkursion **»Cash! – Eine Geschichte des Geldes«** Kultur- und Stadthistorisches Museum Duisburg
- 27.6.\_10.30 Uhr Exkursion **Vom Riff zum Rohstoff – Exkursion in den Steinbruch Steltenberg** Hagen
- 28.6.\_12 Uhr Öffentliche Führung **Die Schatzkammer des Ruhrgebiets** Schaudepot
- 28.6.\_15 Uhr Kombiführung **Grüne Gleise – Lebensräume der Industriebrache**
- 28.6.\_18 Uhr Besondere Veranstaltung **ExtraSchicht 2025 – Die Nacht der Industriekultur**
- 29.6.\_12 Uhr Spaziergang **Unterwegs im Stadtteil Çukur** Kiosk

## JULI

- 4.7.\_15 Uhr Ausstellungsmacher:innenführung **Das Schaudepot des Ruhr Museums** Schaudepot
- 5.7.\_10.30 Uhr Workshop für Kinder **Die Dinos sind los ...** Mineralien-Museum
- 6.7.\_12 Uhr Öffentliche Führung **Das Land der tausend Feuer**
- 6.7.\_12 Uhr Spaziergang **Unterwegs im Stadtteil Çukur** Kiosk
- 6.7.\_14 Uhr Öffentliche Führung **Schmiedevorführung im Halbachhammer** Halbachhammer
- 12.7.\_12 Uhr Öffentliche Führung **Die Schatzkammer des Ruhrgebiets** Schaudepot
- 13.7.\_12 Uhr Öffentliche Führung **Ruth Hallensleben**
- 13.7.\_15 Uhr Kinder- und Familienführung **Top Ten-Objekte**
- 15.7.\_15 Uhr Senior:innenführung **Das Schaudepot des Ruhr Museums** Schaudepot
- 18.7.\_15 Uhr Ausstellungsmacher:innenführung **Das Land der tausend Feuer**
- 20.7.\_10 Uhr Exkursion **Syburger Bergbauwanderweg – mit Grubenfahrt im Besucherbergwerk Graf Wittekind** Parkplatz der Spielbank Hohensyburg
- 20.7.\_11 Uhr Spaziergang **Die Kultur- und Naturlandschaft Deilbachtal** Kupferhammer
- 20.7.\_11 Uhr Workshop für Kinder **Die Kraft des Wassers** Deilbachtal
- 20.7.\_12 Uhr Öffentliche Führung **Das Land der tausend Feuer**
- 20.7.\_14 Uhr Öffentliche Führung **Schmiedevorführung im Deilbachhammer** Eisenhammer
- 26.7.\_12 Uhr Öffentliche Führung **Die Schatzkammer des Ruhrgebiets** Schaudepot
- 26.7.\_15 Uhr Kombiführung **Grüne Gleise – Lebensräume der Industriebrache**
- 27.7.\_14 Uhr Themenführung **Highlights der Dauerausstellung**

## AUGUST

- 3.8.\_12 Uhr Öffentliche Führung **Das Land der tausend Feuer**  
3.8.\_14 Uhr Öffentliche Führung **Schmiedevorführung im Halbachhammer** Halbachhammer
- 8.8.\_15 Uhr Ausstellungsmacher:innenführung  
**Das Land der tausend Feuer**
- 9.8.\_12 Uhr Öffentliche Führung **Die Schatzkammer des Ruhrgebiets** Schaudepot
- 10.8.\_11 Uhr Kinder- und Familienführung **Klang, Kristalle, Kalzium** Mineralien-Museum
- 10.8.\_12 Uhr Öffentliche Führung **Ruth Hallensleben**
- 17.8.\_12 Uhr Öffentliche Führung **Das Land der tausend Feuer**  
17.8.\_14 Uhr Öffentliche Führung **Schmiedevorführung im Deilbachhammer** Eisenhammer
- 17.8.\_14 Uhr Workshop für Kinder **Färbergarten**  
**Zollverein – Malen mit Pflanzenfarben**
- 19.8.\_15 Uhr Senior:innenführung **Natur, Kultur und Geschichte des Ruhrgebiets**
- 23.8.\_12 Uhr Öffentliche Führung **Die Schatzkammer des Ruhrgebiets** Schaudepot
- 23.8.\_15 Uhr Kombiführung **Grüne Gleise – Lebensräume der Industriebrache**
- 28.8.\_18 Uhr Vortrag **Wege zur Verbesserung der Flöz-kartierung im Ruhrrevier** Koks kohlenbunker
- 30.8.\_14 Uhr Workshop für Erwachsene **Malerei unter'm Doppelbock**
- 30.8.\_15 Uhr Workshop für Erwachsene **Auf einen Çay – Erzählcafé** Halle 10

## SEPTEMBER

- 5.9.\_15 Uhr Ausstellungsmacher:innenführung  
**Das Land der tausend Feuer**
- 5.9.\_15 Uhr Ausstellungsmacher:innenführung **Das Schaudepot des Ruhr Museums** Schaudepot
- 6.9.\_10.30 Uhr Workshop für Kinder **Fossilien fälschen** Mineralien-Museum
- 6.9.\_12 und 13.30 Uhr Besondere Veranstaltung **Blick in das Schaudepot** Schaudepot
- 6.9.\_13.30 Uhr Besondere Veranstaltung **Herbstfest im Deilbachtal** Deilbachtal
- 7.9.\_12 Uhr Öffentliche Führung **Das Land der tausend Feuer**  
7.9.\_14 Uhr Öffentliche Führung **Schmiedevorführung im Halbachhammer** Halbachhammer

- 13.9.\_12 Uhr Öffentliche Führung **Die Schatzkammer des Ruhrgebiets** Schaudepot
- 14.9.\_10 Uhr Besondere Veranstaltung **Das Schaudepot des Ruhr Museums** Schaudepot
- 14.9.\_10 Uhr Besondere Veranstaltung **Deilbachhammer** Deilbachtal
- 14.9.\_11 Uhr Spaziergang **Die Kultur- und Naturlandschaft Deilbachtal** Kupferhammer
- 14.9.\_14 Uhr Besondere Veranstaltung **Halbachhammer** Halbachhammer
- 14.9.\_15 Uhr Kinder- und Familienführung **Feuer, Rauch und Dampf**
- 16.9.\_15 Uhr Senior:innenführung **Das Land der tausend Feuer**
- 18.9.\_18 Uhr Vortrag **Paläobiologie der Ammoniten** Koks kohlenbunker
- 21.9.\_12 Uhr Öffentliche Führung **Das Land der tausend Feuer**  
23.9.\_18 Uhr Vortrag **Aktuelle Forschungen der Stadtarchäologie Essen** Koks kohlenbunker
- 25.9.\_18 Uhr Vortrag **Tod im Trentino – Woher kommt Italiens ältester Saurier?** Koks kohlenbunker
- 27.9.\_12 Uhr Öffentliche Führung **Die Schatzkammer des Ruhrgebiets** Schaudepot
- 27.9.\_14 Uhr Führung in Gebärdensprache **Die Geschichte des Ruhrgebiets**
- 27.9.\_15 Uhr Kombiführung **Grüne Gleise – Lebensräume der Industriebrache**
- 27.9.\_15 Uhr Besondere Veranstaltung **Zechenfest** UNESCO-Welterbe Zollverein
- 28.9.\_11 Uhr Besondere Veranstaltung **Zechenfest** UNESCO-Welterbe Zollverein
- 29.9.\_15 Uhr Führung für Lehrende und Pädagog:innen  
**Dokumentar fotografien von Brigitte Kraemer**

**Änderungen vorbehalten.**

## ADRESSEN UND PREISE



© Ruhr Museum /  
Brigida González



### Ruhr Museum

in der Kohlenwäsche  
UNESCO-Welterbe Zollverein  
Gelsenkirchener Straße 181  
45309 Essen  
[www.ruhrmuseum.de](http://www.ruhrmuseum.de)  
[www.facebook.com/ruhrmuseum](https://www.facebook.com/ruhrmuseum)  
[www.instagram.com/ruhrmuseum](https://www.instagram.com/ruhrmuseum)  
[www.linkedin.com/company/ruhrmuseum](https://www.linkedin.com/company/ruhrmuseum)

### Information und Anmeldung

Besucherdienst  
Mo–Fr\_9–16 Uhr  
Telefon 0201.24681 444  
Fax 0201.24681 445  
[besucherdienst@ruhrmuseum.de](mailto:besucherdienst@ruhrmuseum.de)

### Postanschrift

Stiftung Ruhr Museum  
Fritz-Schupp-Allee 15  
45141 Essen  
Telefon 0201.24681 400  
Fax 0201.24681 460  
[info@ruhrmuseum.de](mailto:info@ruhrmuseum.de)

### Öffnungszeiten Ruhr Museum

Mo–So\_10–18 Uhr  
24., 25. und 31.12. geschlossen

### Eintritt Ruhr Museum

Dauerausstellung (inkl. Portal der Industriekultur und Panoramadach): Erwachsene 10 €, ermäßigt 7 €, Gruppen ab 10 Personen 8 € p. P. Sonderausstellung: Erwachsene 10 €, ermäßigt 7 €, Gruppen ab 10 Personen 8 € p. P. Galerieausstellung: Erwachsene 5 €, ermäßigt 4 €


Kombiticket (Dauer-, Galerie-, Sonderausstellung und Portal der Industriekultur inkl. Panoramadach): 15 €, ermäßigt 11 €  
Kinder und Jugendliche unter 18 Jahren sowie Schüler:innen und Studierende unter 25 Jahren Eintritt frei in alle Ausstellungen

Jahreskarte 50 €

Tickets erhältlich am Counter auf der 24m Ebene (Besucherzentrum Ruhr) oder unter **[www.tickets-rm.de](http://www.tickets-rm.de)**

Bei Vorlage der Eintrittskarte des Deutschen Fußballmuseums, des Gasometers Oberhausen, des Red Dot Design Museums und des Schaudepots erhalten Sie den ermäßigten Eintritt in die Dauerausstellung des Ruhr Museums und umgekehrt.

### Anfahrt

Vom Hbf Essen Straßenbahn Linie 107 in Richtung Gelsenkirchen/Hanielstraße/Katernberg,  Zollverein, von dort circa 5 Minuten Fußweg

### Kostenfreie Parkplätze

A1 und A2, Zufahrt über Fritz-Schupp-Allee

### **Schaudepot des Ruhr Museums**

in der Salzfabrik auf der Kokerei Zollverein  
UNESCO-Welterbe Zollverein  
Heinrich-Imig-Straße 9, 45309 Essen

#### **Öffnungszeiten Schaudepot**

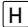
Geöffnet nur im Rahmen von Führungen

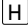
#### **Kosten**

11 €, ermäßigt 9 €, Kinder/Jugendliche  
sowie Schüler:innen/Studierende  
unter 25 Jahren 5 €

**Tickets unter [www.tickets-rm.de](http://www.tickets-rm.de)**

#### **Anfahrt**

VRR-Linien 183 bis  
 Kokerei Zollverein

Vom Hbf Essen Straßenbahn Linie 107  
in Richtung Gelsenkirchen/Hanielstraße/  
Katernberg,  Zollverein, von dort  
circa 7 Minuten Fußweg

#### **Kostenfreier Parkplatz**

C, Zufahrt über Ahrendahls Wiese

### **Ausstellung »Vielfalt und Tradition.**

#### **Sportstädte an Rhein und Ruhr«**

Halle 8  
UNESCO-Welterbe Zollverein  
Gelsenkirchener Straße 181, 45309 Essen

#### **Öffnungszeiten**

16.7.–28.9.25: Mo–So\_10–18 Uhr  
24., 25. und 31.12. geschlossen

#### **Eintritt**

Eintritt frei

### **Mineralien-Museum Essen-Kupferdreh**

Kupferdreher Straße 141–143, 45257 Essen



#### **Öffnungszeiten Mineralien-Museum**

Di–So\_10–18 Uhr  
24., 25. und 31.12. geschlossen

#### **Eintritt**

Eintritt frei

#### **Anfahrt**

VRR-Linien 141, 153, 177, 180,  Poststraße  
Vom Hbf Essen S9 in Richtung Wuppertal,  
 Kupferdreh-Bahnhof, von dort circa  
5 Minuten Fußweg


### **Weitere Außenstellen des Ruhr Museums**

#### **Öffnungszeiten**

Die Außenstellen sind nur im Rahmen  
von Führungen, Gruppenführungen oder  
besonderen Veranstaltungen geöffnet.


#### **Margarethenhöhe**

**Am Brückenkopf/Ecke Steile Straße,  
45149 Essen**

Vom Hbf Essen U 17,  Halbe Höhe,  
von dort circa 5 Minuten Fußweg

#### **Kleines Atelierhaus Margarethenhöhe**

**Sommerburgstraße 18, 45149 Essen**

Vom Hbf Essen U 17,  Laubenweg,  
von dort circa 1 Minute Fußweg

#### **Halbachhammer im Nachtigallental**

**Altenau 12, 45149 Essen**

Vom Hbf Essen U 17,  Margarethenhöhe,  
von dort circa 10 Minuten Fußweg

### Kulturlandschaft Deilbachtal

**Nierenhofer Straße 8–10, 45257 Essen**

- [H] Kupferdreh-Bahnhof, von dort VRR-Linie  
153 Richtung Kupferdreh Altersheim,
- [H] Möllneyer Ufer, von dort circa  
5 Minuten Fußweg

### Eisenhammer im Deilbachtal

**Eisenhammerweg 25 A–C, 45257 Essen**

- [H] Kupferdreh-Bahnhof, von dort VRR-Linie  
153 Richtung Kupferdreh Altersheim,
- [H] Eisenhammer von dort circa  
3 Minuten Fußweg

**Änderungen vorbehalten.**



# Mittendrin.

## Sparkasse – nah am Menschen.

Wir sind da, wo Sie sind. Deshalb engagieren wir uns in der Region für die Region. Wir unterstützen soziale Projekte, Sportvereine und Veranstaltungen. In unseren Filialen sind wir persönlich für Sie da. Wir hören zu und verstehen Sie. Wir sind mehr als ein Finanzinstitut. Wir sind Ihre Sparkasse.  
[www.sparkasse-essen.de](http://www.sparkasse-essen.de)

**Weil's um mehr als Geld geht.**



Ministerium für  
Kultur und Wissenschaft  
des Landes Nordrhein-Westfalen



Stiftung  
Zollverein



# Sparkasse Essen





# Dein Zuhause. Dein Schutz.

Mit unseren Produkten rund um  
deine Immobilie.



**PROVINZIAL**   
Immer da. Immer nah.